

KINNITATUD
Direktori käskkirjaga
19. veebruari 2021. a käskkirjaga nr 1-1/4-2021

KOOSKÕLASTATUD
20.01.2021 nr 1.1-10.1/20/4948-2
Haridus- ja Teadusministeerium

**TALLINNA EHITUSKOOLI
HÄDAOLUKORRAS TEGUTSEMISE JUHEND**

Oluline teave

Asutus: Tallinna Ehituskool
Aadress: Pärnu mnt 162, Tallinn 11317
Direktor: Kontakttelefonid +372 651 9041
Esindaja kontakt: Kontakttelefon + 372 651 9040
Kooli pidaja: Haridus- ja Teadusministeerium

HÄIREKESKUS: Kontakttelefon: 112

Avajate (kaardid, peavõti)
asukoht: Peamaja peasissepääsu valvelaud

Evakuatsiooni korral (välja
arvatud äkkrünnak)
turvaline kogunemiskoht: Praktikamaja ja vasakpoolse (peamaja poolt vaadates)
kõlgparkla vaheline tsoon

Esmaabiandjad:

Lya Männiste	55526110
Meeta Heinaste	55582101
Tatjana Zamkovaja	53310631
Raivo Moks	53915760
Toomas Hinnov	55699660

Sissejuhatus

Hädaolukorra lahendamise plaan on juhendmaterjal, milles on kirjeldatud hädaolukordade lahendamise üldised alused, hädaolukordadega seotud info liikumine, kooli kriisimeeskonna koosseis ja ülesanded ning hädaolukordadele järgnevad tegevused normaalse koolielu taastamiseks.

Hädaolukorra lahendamise plaan on koostatud lähtudes kooli kohustusest tagada koolis viibivate isikute elu ja tervis, kooli vara ja keskkonna kaitse. Plaani eesmärk on õppijate suurem turvalisus ja kooli parem valmisolek kriisiolukordades, nende ennetamisel ning toimida kriisi puhul adekvaatselt ja tagada järeltegevused.

Juhendmaterjali koostamisel on arvesse võetud Tallinna Ehituskooli asukohast, hoonetest ja kasutada olevatest süsteemidest tulenevaid eripärasid ning kooli tavapärast töökorraldust.

Käesolev juhendmaterjal kirjeldab personali tegevusi hädaolukorras. Samas ei ole ükski hädaolukord eelmisega sarnane, mistõttu ei ole võimalik kõiki asjaolusid ette näha ja kirja panna. Seega, sattudes hädaolukorda lähtu küll kirja pandud reeglitest, kuid ole vajadusel valmis kasutama ka oma parimat teadmist. Arvesta, et hädaolukorda sattudes ei ole meil sageli võimalus valida hea või halva lahenduse vahel. Meil võivad sellises olukorras olla halvad ja väga halvad lahendused.

Ära karda otsustada - kõige halvem otsus on vastu võtmata otsus!

1. Võimalikud hädaolukorrad ja nende põhjused

Hädaolukord on sündmus või sündmuste ahel või elutähtsa teenuse katkestus, mis ohustab paljude inimeste elu või tervist, põhjustab suure varalise kahju, suure keskkonnakahju või tõsiseid ja ulatuslikke häireid elutähtsa teenuse toimepidevuses ning mille lahendamiseks on vajalik mitme asutuse või nende kaasatud isikute kiire kooskõlastatud tegevus, rakendada tavapärasest erinevat juhtimiskorraldust ning kaasata tavapärasest oluliselt rohkem isikuid ja vahendeid.

Võimalikud üldised (üleriigilised) hädaolukorrad:

- oht inimeste tervisele või elule;
- oht taristule või taristu kasutuskõlbmatuks muutumine;
- elutähtsate teenuste katkemine või oht selleks;
- oht riigi, inimeste või asutuste julgeolekule;
- muud ettenägematud olukorrad, mis tingivad käesolevas juhendis sätestatu rakendamise.

Hädaolukordade võimalikud põhjused:

- kuritegeliku ründe oht või rünnak inimestele või taristule;
- üleriigiliselt olulises ulatuses leviv või pandeemia mõõtmets haiguspuhang;
- taristu tehnosüsteemi rike või küberintsident;
- terroriakt;
- sõjalise ründe oht või rünnak;
- loodusõnnetus või äärmuslikud ilmastikutingimused;
- muud ettenägematud asjaolud, mis põhjustavad hädaolukorra tekkimise.

2. Hädaolukordade lahendamise üldised alused

Üldiselt on hädaolukordade lahendamiseks ellu kutsutud riiklikud operatiiv- ja kaitseväeteenistused:

- Politsei- ja Piirivalveamet;
- Päästeamet;
- Keskkonnaamet;
- Terviseamet;
- Riigi Infosüsteemi Amet;
- Veterinaar- ja Toiduamet;
- Kaitsepolitseiamet;
- Kaitsevägi.

Arvestama peab aga asjaoluga, et hädaolukorra tekkides ei ole operatiiv- ja kaitseväeteenistused juba kohal seda lahendamas. Tekib ajaline tühimik, kus hädaolukord on juba tekkinud, kuid operatiivteenistust pole seda veel lahendamas.

Kooli ülesanne ongi enne operatiivteenistuste saabumist alustada hädaolukorra lahendamiseega.

Hädaolukorra lahendamist alustatakse personali poolt selliste tegevustega, mis on kõigile teada ega vaja kellegi poolt täiendavat juhendamist (*nt tulekahju korral alustab hoone personal evakuatsiooni*).

Hädaolukorda ei ole võimalik alati ennetada, küll on aga personali kiirete esmaste tegevustega võimalik selle mõjusid oluliselt leevendada!

Lisaks eelpool kirjeldatule on juhendmaterjalis kirjeldatud ka need hädaolukorrad, millele operatiivteenistused ei reageeri (*äkiline haiguspuhang, õpilase või õpetaja surm*) ning mida kool lahendab iseseisvalt.

Kool koostab võimalike hädaolukordade väljaselgitamiseks riskianalüüsi, selgitab välja hädaolukorra vältimise ja tagajärgede leevendamise võimalused, koostab plaanid konkreetsete hädaolukordade lahendamiseks, teavitab koolipidajat esimesel võimalusel hädaolukorrast, valmistub hädaolukorra lahendamiseks koolituste ja õppuste kaudu, lahendab tekkivad hädaolukorrad, korraldab teavitamise, teeb hädaolukorras tegutsemiseks selgitustööd õppijate seas, taastab kooli toimimise.

Hädaolukordade lahendamise juhtimiseks on Tallinna Ehituskoolis kriisimeeskond.

3. Kriisimeeskonna koosseis ja ülesanded ning töötajate rakendamine hädaolukorra lahendamiseks.

3.1 Kriisimeeskonna koosseis ja kriisirollid

Kriisimeeskonna liige (ametikoht)	Kriisiroll	Asendusliige
Direktor	Juht (olulisemad otsused, vastutus info liikumise eest)	Õppedirektor, haldusdirektor või arendusdirektor
Õppedirektor	Juhi asetäitja (vajadusel asendab juhti, olulised otsused õppetöö osas)	Õppekorralduse juht, õppesuuna juht
Haldusdirektor	Juhi asetäitja (vajadusel asendab juhti, olulised otsused hoonete ja taristu osas)	Haldusspetsialist, direktor
Arendusdirektor	Juhi asetäitja (vajadusel asendab juhti, otsused täiskasvanute koolituse osas)	Täiendusõppe spetsialist, direktor
Direktori abi	Kriisimeeskonna liige (personali ja õpilaste andmete eest vastutaja)	Õppesekretär
Õppetöökorralduse juht	Kriisimeeskonna liige (õppetöö korraldus)	Õppedirektor, õppesuuna juht
Praktikakorralduse juht	Kriisimeeskonna liige (praktika korralduse eest vastutaja)	Õppedirektor, õppesuuna juht
Õpilaskodu peadirektor	Kriisimeeskonna liige (õpilaskodu õpilaste teavitamise eest vastutav)	Haldusdirektor, haldusspetsialist
Kommunikatsioonijuht	Kriisimeeskonna liige (sise- ja väliskommunikatsiooni eest vastutaja)	Arendusdirektor, direktor

3.2 Kooli kriisimeeskonna töökorralduslikud küsimused.

- vajadusel määrab kriisimeeskonna juht täiendavad asendusliikmed, võttes arvesse, et kriisimeeskonna koosseis peab vajadusel võimaldama kriisimeeskonna ööpäevaringse tegutsemise.
- Kriisimeeskonna liikmed võtavad otsuseid vastu lihthäälteenamusega. Häälte võrdsel jagunemisel on otsustava kaaluga kriisimeeskonna juhi hääl.
- Kriisimeeskonna juhil on õigus vastavalt vajadusele ning hädaolukorra spetsiifikale kaasata kriisimeeskonna töösse hädaolukordade lahendamise seisukohalt olulisi ametikohti ja ülesandeid täitvad töötajad. Nimetatud töötajate kuulumise kriisimeeskonna liikmete hulka ning õiguse osaleda hääletamisel otsustab kriisimeeskonna juht.
- Kriisimeeskonna juht kutsub ühe või mitme hädaolukorra tekkimisel kokku kriisimeeskonna, kes alustab vajadusel ööpäevaringset tööd hädaolukorra lahendamiseks ning kooli töö korraldamiseks hädaolukorra käigus.
- Kriisimeeskonna kogunemised toimuvad vastavalt konkreetse hädaolukorra spetsiifikast tulenevale vajadusele. Vajadusel võivad kogunemised toimuda elektrooniliselt. Kriisimeeskonna koosolekud protokollitakse.
- Kriisimeeskonna täpsem töökorraldus (sh kriisimeeskonna liikmete täpsemad ülesanded, valmisolek, omavaheline kommunikatsioon, sidekanalid, standardprotseduurid jmt) lepatakse kokku kriisimeeskonna esimesel kogunemisel. Töökorraldust võidakse muuta vastavalt konkreetse hädaolukorra spetsiifikale.
- Haldusdirektor tagab kriisimeeskonnale vajadusel ööpäevaringselt tööks sobivad ruumid, tehnilised vahendid (infotehnoloogilised vahendid, kontoritarbed jmt), sõiduvahendid, toitlustamise jmt.
- Kriisimeeskonna liikmete rollid on määratletud käesoleva juhendi punktis 3.1, kuid vajadusel võib kriisimeeskonna juht määrata kooli töötajale täitmiseks muu hädaolukorra spetsiifikast ning konkreetsest vajadusest tuleneva kriisirolli.
- Korralduse olla valmis kriisirolli täitmiseks või asuda kriisirolli täitma, annab töötajale kriisimeeskonna juht või tema volitusel töötaja vahetu juht.
- Kriisimeeskonna juht võib vabastada töötaja kriisirolli täitmisest, kui töötajal on vabastuseks mõjuv põhjus (nt haigus, kohustused seoses väikese lapsega vmt).
- Hädaolukorra käigus tagatakse kriisirolli täitvatele töötajale võimalusel igapäevane ja –nädalane puhkeaeg vastavalt töölepingu seaduses sätestatule.
- Vajadusel on kriisimeeskonna juhil õigus nõuda kriisirolli täitvalt töötajalt töö tegemist üle kokkulepitud tööaja (ületunnitöö) või puhkuse või lähetuse katkestamist, kui see on vajalik hädaolukorra likvideerimiseks, eelkõige kahju ärahoidmiseks.
- Kriisirolli täitmise käigus üle kokkulepitud tööaja teostatud töö (ületunnid) tasustatakse vastavalt töölepingu seadusele vaba ajaga või 1,5-kordse töötasuna, riigipühadel tehtud töö 2-kordse töötasuna ning ööajal (kl 22.00-6.00) tehtud töö 1,25-kordse töötasuna.
- Kool kompenseerib töötajale kriisirolli täitmisel tekkinud mõistlikud kulud kuludokumentide alusel.
- Kool tagab kriisirolli täitvatele töötajatele kriisirolli täitmiseks vajalikud vahendid.
- Kool korraldab töötajatele regulaarseid koolitusi kriisirollide täitmiseks.

3.3 Kriisimeeskonna tegevused hädaolukorras, mida lahendab operatiivteenistus (tulekahju, äkkrünnak, pommiähvardus, pommikahtlane ese, muud sündmused, mille lahendamisele kaasatakse operatiivteenistus):

- kriisimeeskonna juht, asetäitja või liige teada saades hädaolukorrast võtab ühendust häirekeskusega (112), kui seda ei ole teinud juba valvetöötaja ja teavitab hädaolukorrast ning tegutseb edasi häirekeskusest saadud juhistele;
- tagab hädaolukorra iseloomust sõltuvalt vajalikud tegevused enne operatiivteenistuse saabumist (nt inimeste evakuatsioon põlengu, pommiähvarduse korral);
- kriisimeeskonna juht otsustab kriisimeeskonna kokkukutsumise vajaduse ja määrab vajadusel konkreetse hädaolukorra juhi;
- tagab operatiivteenistusele vajaliku informatsiooni ning abivahendid (ATS plaanid, avajad, valvekaamerate vaatluse vms);
- tagab kooli toimimise korralduse sh otsustab õppe jätkamise, õppe osalise jätkamise või katkestamise või muu kooli põhitegevusega seonduva;
- vahendab informatsiooni;
- muud operatiivteenistust toetavad tegevused.

Pärast vastava operatiivteenistuse saabumist võtab hädaolukorra lahendamise üle operatiivteenistus ja kriisimeeskond järgib selle juhiseid.

3.3 Kriisimeeskonna tegevused hädaolukorras, mida lahendab kool (õpetaja või õpilase surm, haiguspuhang):

- kriisimeeskonna juht otsustab kriisimeeskonna kokkukutsumise vajaduse. Samuti otsustab täiendavate spetsialistide või hädaolukorra eskaleerumisel operatiivteenistuse kaasamise vajaduse;
- määrab vajadusel konkreetse hädaolukorra juhi;
- juhib hädaolukorra lahendamist;
- tagab kooli toimimise korralduse sh otsustab õppe jätkamise, õppe osalise jätkamise või katkestamise või muu kooli põhitegevusega seonduva;
- tagab vajaliku informatsioonivahetuse;
- muud hädaolukorra lahendamiseks vajalikud tegevused.

Kui hädaolukorra lahendamine nõuab siiski mõne operatiivteenistuse või koolipidaja kaasamist olukorra lahendamisse, kuid õigusaktidega seda reguleeritud pole, siis lepitakse olukorra lahendamise juhtimise osas kokku.

3.4 Kriisimeeskonna hädaolukorrale järgnevad taastavad tegevused:

- kriisimeeskonna juht otsustab kriisimeeskonna kokkukutsumise vajaduse;
- juhib vastavaid tegevusi (nt toimunud kriisi analüüs, vajadusel käesoleva plaani ülevaatamine, meetmete tarvituselevõtt analoogsete situatsioonide ärahoidmiseks, võimalikud taristu kahjustuste hindamine ja taastamine jms)
- tagab vajaliku informatsioonivahetuse;
- tagab vajalikud spetsialistid või koostööpartnerid (nt psühholoogid, politsei, turvafirma jne);
- muud vajalikud tegevused.

3.5 Kooli kriisimeeskonna hädaolukorravälised tegevused:

- hädaolukorra lahendamise plaanide läbivaatamise ja kaasajastamise korraldamine;
- hädaolukorra lahendamiseks vajalike tehniliste seadmete (ATS, helindussüsteem, videovalvesüsteem, häirekellad, võtmed jne) ning vahendite (n evakuatsiooniskeemid) hooldamise ja kaasajastamise korraldamine;
- hädaolukordade lahendamiseks vajalike koostöölepete ja kontaktide korraldamine (nt vajalike spetsialistide kaasamine, koostöö erinevate ametkondadega jms);
- hädaolukordadeni viivate riskide hindamine ning maandamistegevuste korraldamine;
- hädaolukordadeni viia võiva info kaardistamine (nt vägivallajuhtumid, õnnetused jne) ning edastamise/vahendamise korraldamine;
- vajalike koolituste ja õppuste läbiviimise tagamine, vastava dokumentatsiooni korraldamine;
- personali pideva teadlikkuse tagamine (nt hädaolukorra lahendamise plaani tutvustamine uutele töötajatele, jne);
- ennetus- ja teavitustegevuse korraldamine (nt koostöö korraldamine operatiivstruktuuridega, õpilaste koolitamine, teadlikkuse tõstmine jne).

4. Teabevahetus hädaolukorra tekkimisel

4.1 Hädaolukorra avastamisel teabe liikumise skeem

Hädaolukorrast sõltuvalt võib tekkida vajadus informeerida ohust kõiki hoones viibijaid.

Hädaolukorra avastamisel tuleb korraldada:

- **kõigepealt otseses ohus olevate inimeste päästmine ilma ennast ohtu seadmata;**
- **seejärel hädaolukorrast teavitamine.**

4.2 Hädaolukorrast teavitamine

Kooli töötaja lähtub konkreetsest sündmusest või olukorrast ning otsustab ise, kas informatsioon edastada esmalt valvetöötajale (tulekahju korral), kriisimeeskonna juhile (nt pommiähvarduse korral) või asetäitjale või helistada kohe häirekeskusesse.

Kui õpilane avastab hädaolukorra, siis teavitab ta sellest koheselt õpetajat või mõnda teist kooli töötajat või samuti koheselt valvetöötajat.

Valvetöötaja (nt tulekahju, pommiähvarduse vms puhul) korraldab informatsiooni saades esmalt vajalikud tegevused (nt helindussüsteemi kaudu informatsiooni edastamine evakueerumiseks, seejärel häirekeskusesse helistamine) ning seejärel info edastamise kriisimeeskonna juhile või/ja asetäitjale.

NB! Oluline info peab alati jõudma võimalikult kiirelt, kas läbi valvetöötaja või otse, kooli kriisimeeskonna juhini või asetäitjani.

4.3 Häirekeskuse teavitamine.

Häirekeskuse number: 112

Häirekeskusesse helistab vastava teabe saanud valvetöötaja (nt tulekahju korral) või ohtu märganud kooli töötaja (ära jäta helistamata arvates, et keegi sinu kolleegidest on seda juba teinud!!!).

Helistades häirekeskusesse püüa jääda võimalikult rahulikuks. Vastasel juhul ei pruugi häirekeskuse operaator sinust aru saada.

Helistades 112 küsitakse sinult järgmist:

- millise hädaolukorraga on tegemist;
- hädaolukorra asukoht so kooli nimi, aadress, hädaolukorra täpsem asukoht (nt peamaja kolmanda korruse koridoris);
- kas keegi on kannatada saanud, millised on ohud;
- helistaja nimi ja telefoninumber.

Helistades 112:

- vasta kõikidele operaatori küsimustele;
- ära katkesta kõnet ilma operaatori loata;
- järgi operaatori juhiseid.

4.5 Koolitöötajate, õppijate, nende lähedaste teavitamine.

Vajalik teave edastatakse õpilastele ja vajadusel nende lähedastele rühma- ja kursusejuhendajate kaudu. Teabe edastamiseks kasutatakse eelnevale lisaks helisüsteemi, õppeinfosüsteemi „Tahvel“, Facebooki, meililiste jms.

4.6 Väliskommunikatsioon

Hädaolukorda iseloomustab järsult suurenev infovajadus. Kui tõene ja täpne teave ei jõua vajalike inimesteni, siis võib see oluliselt takistada hädaolukorra lahendamist või mõjutada kooli usaldusväärust.

Väliskommunikatsiooni eesmärgiks on korraldada kooliväliste sihtgruppidega (õpilaste lähedased, HTM ja meedia) vajalik infovahetus.

Kooli korraldatav väliskommunikatsioon jaguneb kaheks:

- **hädaolukorrad, mida lahendab operatiivteenistus** (*n tulekahju, äkkriinak, pommiühvardus jne*). Sellistel juhtudel korraldab väliskommunikatsiooni suuremal määral operatiivteenistus. Kooli ülesanne on vajadusel informeerida õpilaste lähedasi hädaolukorrast, viidata täiendava informatsiooni saamiseks operatiivteenistustele, informeerida olukorrast Haridus- ja Teadusministeeriumi ning teha informatsiooni vahetamisel operatiivteenistustega koostööd;
- **hädaolukorrad, mida lahendab kool** (*nt haigusjuhud üleriigilise pandeemia tingimustes*) **või hädaolukorra järgsed taastavad tegevused**. Sellisel juhul korraldab väliskommunikatsiooni kool. Informatsiooni jagajateks on lähtuvalt olukorrast kriisimeeskonna juht, asetäitja või liige. Meediale jagab informatsiooni juhiga kokkulepitult kommunikatsioonijuht. Hädaolukorrast teavitatakse Haridus- ja Teadusministeeriumi.

Hädaolukorras võib tekkida ka õpetajal vajadus info jagamiseks (n lapsevanem või ajakirjanik pöördub õpetaja poole). Sellisel juhul annab õpetaja esmase informatsiooni, so millise hädaolukorraga on tegemist ja kust on võimalik saada täiendavat informatsiooni.

Meediale jagab infot vaid direktor või tema poolt volitatud isik (näit. kommunikatsioonijuht).

Ei edastata järgmist infot:

- vigastatute ja hukkunute kohta (seda teeb operatiivteenistus);
- isikuandmete kohta;
- mobiiltelefonide numbrite kohta, välja arvatud kriisimeeskonna liikmete omad.

Nähes ajakirjanikku õpilast küsitlemas peab teadma, et alla 18-aastase isiku puhul peab selleks olema lapsevanema luba ning sellele tuleb pöörata ajakirjaniku tähelepanu!

4.7 Kontaktandmete haldamine

1. Kooli töötajate nimekirja ja telefoninumbreid, mille vahendusel toimub hädaolukorras töötajate teavitamine, koondab ja haldab direktori abi ruumis 124. Õppurite nimekirja ja telefoninumbreid koondab ja haldab õppesekretär ruumis 122 ja täiskasvanute koolituses osalejate nimekirja ja telefoninumbreid koondab täiendusõppe spetsialist ruumis 126. Andmeid uuendatakse muudatuste tekkimisel.
2. Koolile teenust osutavate juriidiliste isikute, kellega on sõlmitud teenuse osutamiseks püsiv koostööleping, kontaktandmeid (telefoninumbreid ja e-postiaadressid) haldab haldusdirektor ruumis 110.
3. Kõik nimetatud andmebaasid on dubleeritud paberkandjale. Paberkandjal eksemplare hoitakse eelnevalt nimetatud ruumides.

5. Meetmed toimekindluse suurendamiseks.

1. Kooli hooned on varustatud esmaste tulekustutusvahenditega, praktikahoone ka tuletõrje voolikusüsteemiga.
2. Direktori käskkirjaga määratakse esmaabiandjad, kes on läbinud vastava koolituse ja kes vajadusel annavad esmaabi.
3. Esmaabivahendid paiknevad
Praktikamaja I korrus

Ruumi nr.	Ruumi nimetus
P- 105	Betoonitööd
P- 112	Tislerite masinaruum
P- 120	Tislerite käsitööklass nr.1
P- 121	Tislerite käsitööklass nr.2
P- 123	Ehituspuseppade käsitööklass
P- 120A	Pehme mööbli polsterdamine

Praktikamaja II korrus

Ruumi nr.	Ruumi nimetus
P- 207	Puit- ja kiviehitiste labor
P- 214	Maalritööde labor

P- 215	Müüritööde labor
--------	------------------

Peamaja -1, 0 ja I korrus

Ruumi nr.	Ruumi nimetus
P-002	Pehme mööbel/ restauraator töökoda
P- 040	köök
P- 133	Administraatorid
P- 140	Elektrikute töökoda

- Hoonete korrustele on määratud evakuatsioonijuhid, kelle ülesandeks on evakueerumise korral töötajaid ja õpilasi juhendada ning pidada töötajate ja õpilaste üle arvestust.
- Hoonetes on paigaldatud evakuatsiooniteede skeemid. Kõik väljapääsud on varustatud vastavate märgistega. Hoonete evakuatsiooniplaanid, ruumide 0-võti ja läbipääsukaardid paiknevad peamajas administraatori ruumis. 0-võtmed on veel direktoril, haldusdirektoril, haldusspetsialistil ja administraatori ruumis.
- Kooli hooned on varustatud minimaalsel määral (kriisimeeskonna tarbeks ning minimaalselt vajalike arvutivõrgu seadmete töös hoidmiseks) elektrienergia tootmiseks vajaliku elektrigeneraatoriga.
- Haldusosakonnal on loodud esmaste isikukaitsevahendite (maskid, kindad) ja desinfitseerimisvahendite piisav varu.
- Haldusosakonnal on kiire reageerimise tagamiseks koostatud andmebaas hädaolukorras vajalike esmatähtsate teenuste pakkujate ja muude kontaktidega, mis paikneb haldusdirektori ruumis.

6. Objektikaitse

- Kooli hoonetes on tööpäeviti päevasel ajal (7.00 – 22.00) turvakaameraid töötajate ja õpilaste turvalisuse tagamiseks jälgimas administraator.
- Öisel ajal (22.00 – 7.00) ning nädalavahetustel on hooned elektroonilises valves.
- Hoonete sees avalikes ruumides ning hoonete perimeetritel kasutatakse salvestavaid videovalveseadmeid.
- Hoonetes liikumine on reguleeritud erinevaid õigusi omavate läbipääsukaartidega.
- Hoonetes on paigaldatud automaatse tulekahjusignalisatsiooni süsteem, tuletõkkeuksed, evakuatsiooniplaanid, tähistatud evakuatsiooniteed.
- Tulekahju korral käitumine on reguleeritud käesoleva plaani lisas oleva tulekahju korral tegutsemise plaaniga.
- Olenevalt hädaolukorra spetsiifikast on koolil õigus piirata hoonetesse pääsu või seada hoonetesse pääsule täiendavaid nõudeid, muuta hoonetes liikumise korda, muuta objektikaitse põhimõtteid, suurendada objektikaitsele rakendatud inimressurssi, kaasata objektikaitsele jõustruktuure ning teha muid ümberkorraldusi hoonete ning neis töötavate ja õppivate inimeste turvalisuse tagamiseks.

7. Tegevusjuhised töötajatele võimaliku hädaolukorra puhul

7.1 Võimaliku hädaolukorrad koolis.

- tulekahju;
- äkkrännak;
- rännaku ähvardus;

- plahvatusoht;
- pommiähvardus;
- füüsiline vägivald;
- loodusõnnetus;
- viirushaiguste epideemia või pandeemia;

7.2 Tegevus tulekahju korral

7.2.1 Tulekahju faasid.

- **Algfaas** - ajaline kestvus siseruumides on umbes 1-4 minutit. Selles faasis on võimalik tulekahju kustutamine esmaste tulekustutusvahenditega (tulekustutid, mis asuvad seintel).
Seetõttu – avastades tulekahju tekkimise, hinda tulekahju kustutamise võimalust esmaste tulekustutusvahenditega;
- **Vaba põlemise faas** - suits ja kuumus kogunevad ruumi ülemistesse kihtidesse. Põranda lähedale jääb paarikümne sentimeetrine puhta õhuga kiht.
Seetõttu – olles jäänud tulekahju koldesse lõksu, hoia põranda lähedale;
- **Sumbumise faas** - kui põlengu ruum on isoleeritud, siis hakkab hapniku sisaldus langema ja põlemine katkeb.
Seetõttu – kui põlemine leiab aset siseruumis isoleeri ruum (pane uks kinni, tihenda õhuvahed). Nii väldid ka suitsu levikut koridori.
Sumbumise faasis on ruum siiski täidetud põlemisgaasidega ja hapniku lisandumisel süttivad need plahvatusena.
Seetõttu – ole äärmiselt ettevatlik suletud ukse või akna avamisega ja püsi madalal. Enne ukse avamist katsu selle välispinda käega ning kui tunned olulist temperatuurivahet, jätta uks avamata.

7.2.2 Tulekahju teavitus ja tegevused.

Tulekahjule viitab tööle hakkav häirekell. Sellele peab järgnema helindussüsteemist kostuv teavitus põlengu ja võimaliku evakueerumise kohta! Kui helindussüsteemist teavitust ei tule ja häirekell hakkab teistkordselt tööle alusta koheselt evakueerimist.

Juhul, kui hädaolukorra teavitus (häirekellad) ei ole aktiveerunud, aga oled avastanud võimaliku tulekolde, siis vajuta käsiteadustile. Hinda, kas tule kustutamine on võimalik esmaste tulekustutusvahenditega. **Kui see on võimalik, siis ennast ohtu seadmata, kustuta tulekollle.**

Kui kustutamine esmaste tulekustutusvahenditega pole võimalik:

- teavita valvetöötajat;
- ja/või helista Häirekeskusesse 112 ning informeeri tulekahju toimumisest;
- evakueeru koos õpilaste ja personaliga.

Õpetajad:

- kellel on olukorrast teadasaamise hetkel õpilastega õppetegevus koolimajas ja on vajadus evakueeruda, korraldavad nende õpilaste ohutu evakueerimise ja vastutavad selle eest;
- suunduvad vahetunni ajal koheselt oma õpperuumi, kus peaks algama järgnev õppetöö ja veenduvad, et ruumis ei ole õpilasi ega teisi töötajaid ning tegutsevad antud piirkonnas

(koridoris, töökojas, sööklas) vastavalt olukorrale, korraldades/aidates evakuatsiooni tõrgeteta toimimist.

Üldised juhised evakuatsiooni korral:

- säilita rahu;
- asjad ja riided (kui on rieteruumides) jäävad hoonesse;
- liigutakse sobivaimat teed pidi kokku lepitud kogunemiskohta;
- kui kuuled valjuhääldist korraldusi, lähtu neist;
- ruumist väljudes viimasena veendu, et kedagi ruumi ei jäänud, sulge aknad ja ukсед, kuid ära lukusta;
- kui koridoris on suitsu, kontrolli enne õppijate evakueerimist, kas evakuatsioonitee on väljumiseks ohutu.

Juhul, kui klassiruumist ei ole võimalik evakueeruda (tihe suits, kuumus vms):

- sulge ruumi uks ja topi uksepilud ja ventilatsioonivad kinni (võimaluse korral veega niisutatud riietega);
- helista Häirekeskusesse 112 ning edasta informatsioon olukorra ja enda asukoha kohta. Täida Häirekeskuse korraldusi;
- teavita olukorrast ja asukohast valvetöötajat ja evakuatsiooni juhti;
- ava klassiruumi aknad ja pane lapsed akna alla põrandale värsket õhu kätte istuma;
- tee ennast aknast teiste jaoks nähtavaks (hüüa, vehi kätega vms).

Juhul, kui evakuatsiooniteede kaudu ei ole võimalik evakueeruda (tihe suits, kuumus, tuli vms):

- kaalu alternatiivse evakuatsioonitee kasutamise võimalust või suunda klassiruumi/klassiruumidesse;
- klassiruumi suundumisel tegutse eelnevas lõigus kirjeldatud kohaselt.

Vastava hädaolukorra lahendamise korraldus on kirjeldatud samuti „Tulekahju korral tegutsemise plaanis“ (lisa 1)

8. Tegevus äkkrünnaku korral

8.1 Kirjeldus

Äkkrünnak on kõrge riskiga sündmus, kus üldjuhul on kurjategija või kurjategijate eesmärgiks vigastada või tappa võimalikult suurel hulgal koolis viibivaid inimesi. Äkkrünnaku toimepanemiseks võib kurjategija kasutada kõiki ründamiseks sobivaid vahendeid (külmrelvad, tulirelvad, lõhkeained). Lisaohuna võib veel lisanduda tulekahju.

Äkkrünnaku korral tekkivad ohud:

- kurjategija vigastab kõiki inimesi, kes tema teele jäävad;
- kurjategija tegutseb väga aktiivselt ja ohvrid tekivad väga kiiresti;
- kurjategija on üldjuhul väga liikuv, mistõttu info tema asukohast ei pruugi teieni jõudmise hetkel enam tõele vastata;
- kurjategijaid võib olla rohkem kui üks ning nad võivad tegutseda nii koos, kui ka kooli erinevates piirkondades;

- kurjategijaga ei ole võimalik asuda läbirääkimistesse. Läbirääkimised on enamasti lõppenud vigastuse või surmaga.

8.2 Kuidas äkkrünnaku sündmus ära tunda?

Kuuldes koolimaja hoones heli, mis meenutab tulirelva laske, plahvatusi või nähes kannatanuid, kellele on vigastused tekitatud tuli- või külmrelvaga, on tegemist äkkrünnakuga. Äkkrünnaku puhul kaasneb tavaliselt juba sündmuse algfaasis paanika ja lärm.

Kui kahtled, kas tegemist on äkkrünnaku sündmusega, ära mine mingil juhul lärmi suunas asja kontrollima, vaid reageeri pigem üle ning käitu nagu oleksid infos kindel- selline tegevus võib päästa nii sinu, kui ka teiste elusid!

8.3 Tegevused.

Kuna sündmus areneb väga kiiresti, siis peavad sellele järgnema ka väga kiired tegevused.

8.3.1 Tegevused, kui sa avastad äkkrünnaku või kahtlustad äkkrünnaku toimumist:

- helista 112, jäta kõne avatuks lootuses et teave sinu asukohast ja toimuvast jõuab päästeametisse, võimalusel saada sõnum;
- säilita rahu;
- võimalusel vii õpilased hoonest eemale, aga mitte kokkulepitud kogunemiskohta tulekahju korral;
- võimalusel teavita kriisimeeskonna juhti või asetäitjat;
- kriisimeeskond tegutseb edasi vastavalt olukorrale ja politseilt saadud korraldustele.

8.3.2 Õpetaja tegevused tunni ajal:

- sulge ja lukusta ruumi uks ja vii õpilased klassi sellesse nurka, mis on ukse klaasist kõige vähem näha, vältige helide tekitamist (nt mobiilid hääletule; rääkida äärmisel vajadusel jne)
- helista Häirekeskusesse 112. Anna teada oma olukorrast ja asukohast. Täida Häirekeskuse korraldusi;
- teavita kriisimeeskonna juhti või asetäitjat olukorrast;
- jää ootama politsei saabumist. Ust tohib avada ainult siis, kui oled kindel, et avamist palub politsei või kooli juhtkond. Vajadusel identifitseeri politsei 112 vahendusel;
- kui rünnakuga kaasneb süütamine või plahvatus ja käivitub häire, pead otsustama, kas turvalisem on varjuda või evakueeruda.

8.3.3 Õpetaja tegevused vahetunni ajal:

Ära sea ennast ohtu – kuula hoones toimuvat. Ära liigu kunagi ohu suunas!

Juhul, kui evakuatsiooniteede kaudu ei ole võimalik liikuda (kurjategija, ohule viitavad helid):

- suundu ise ja juhata enda ümber olevad õpilased mõnda klassiruumi/klassiruumidesse;
- tegutse edasi nagu punktis 6.3.2 kirjeldatud

8.3.4 Õpetaja tegevused õues toimuva õppetöö ajal.

- teata rahulikult teata õppuritele, et koolimajas on oht;
- liikuge võimalikult varjatud teed pidi koos õppijatega koolimajast eemale;
- varjuge sobivaimasse kohta, kuhu saate minna turvaliselt,
- jälgi, et kõik õppurid on koos sinuga;
- esimesel võimalusel anna teada numbril 112 ja anna enda ja õppurite kohta vajalik info (mis rühm, palju õpilasi, kas keegi, kes oleks pidanud olema tunnis, on puudu; teie asukoht);
- hoiu õppijad enda juures, ära lase kellelgi lahkuda;
- jääge ootama politsei korraldusi.

8.3.5 Õpetaja käitumine varjumise ajal.

- ole ise rahulik ja oma korraldustes kindel;
- lähtuvalt olukorrast leia õpilastele mingi tegevus järgides ikkagi varjumise tingimusi;
- fikseeri varjumise kellaeg. Anna õpilastele teada, et varjumine võib kesta äärmisel juhul tunde. Lahkuda võib ainult pärast vastava loa saamist või olukorra muutmist (nt tulekahju puhkemine);
- kui sul on infot kurjategija liikumisest või mõnda muud olulist informatsiooni (nt keegi varjumisruumis vajab arstiabi, helista 112 ja edasta info ja täida edasisi korraldusi;
- **juhul, kui ruumi ust ei ole võimalik lukustada, või kurjategijal on suhteliselt lihtne seda avada, tuleb evakueeruda. Äärmiselt ohtlik on jääda sellisesse ruumi, mis toimib nagu lõks.**

9. Tegevus rünnaku ähvarduse korral.

9.1 Tegevused telefoni teel saadud ähvarduse korral.

- hoiu kõneleja liinil nii kaua kui võimalik;
- samaaegselt püüa teavitada politseid numbril 112 (palu lähedal olijate abi);
- püüa teada saada ja pane kirja:
 - millal rünnak toimub (kuupäev/kellaeg);
 - kus rünnak toimub;
 - kuidas võib rünnak toimuda;
 - mis eesmärgil;
 - kas ründaja on juba sündmuskohal;
 - kes on helistaja;
- pane tähele kõneleja hääletooni, väljendeid, taustaheliseid jm;
- pärast kõne lõppu teavita 112 ja kooli direktorit. Kui oled kindel, et tegemist on alusetu ähvarduse või naljaga, teavita kooli direktorit;
- esimesel võimalusel pane kirja järgmised faktid seoses kõnega:
 - kõne vastuvõtu aeg;
 - ähvarduse kirjeldus;
 - millal ja kus rünnak toimub;
 - ründaja isiku andmed, kui on teada;
 - kui isiku andmed ei ole teda, siis kirjeldada hääle järgi, kas mees, naine, tüdruk, poiss, oletatav vanus, vestluskeel, murrak, kas hääle tundus tuttav, sellisel juhul keda

meenutas jms. detailid sh kõne iseloom nagu kiire, aeglane, vihane, rahulik, kogelev, keelekasutus korrektne või mitte jms.

- kirjeldada, kas kõne iseloom ja hääletoon muutusid kõne ajal ja millest see võis tingitud olla;
- ründevahendid;
- kas ründaja väitis end olevat juba sündmuskohal;
- ründaja tegevuse eesmärk;
- helistaja telefoninumber;
- kas kõne põhjal tekkis mulje, et ähvardaja tunneb sind;
- kas ähvardaja nimetas kedagi nimeliselt oma kõnes;
- kas kõne taustal oli kuulda mingeid helisid või hääli.

9.2 Kirja teel edastatud ähvardus.

- teavita 112;
- säilita kiri kiletaskus ja anna see uurimiseks üle politseile/salvesta kiri;
- teavita direktorit või tema abi.

9.3 Internetikeskkonnas tehtud ähvardus.

- salvesta ähvardus või vestlus;
- märgi juurde portaali, kus ähvardus edastati;
- fikseeri ähvarduse edastamise kellaaeg;
- teavita koheselt 112 ja edasta salvestatud materjal;
- teavita kooli direktorit;
- ära sulge portaali ilma ähvardust salvestamata.

10. Plahvatusoht.

Plahvatusoht võib tekkida, kui leitakse pommikahtlane ese.

Kui sul on kahtlus, et keegi plaanib ükskõik mil moel rünnakut, kuid kahtled ähvarduse tõepärasuses või info piisavuses, räägi sellegipoolest kahtlustest kooli direktorile.

10.1 Tegevused pommikahtlase eseme leiu korral.

- ära puuduta ega liiguta kahtlast eset;
- ära kasuta mobiiltelefoni ega raadiojaama vähemalt 50 m raadiuses kahtlasest esemest ja palu seda mitte teha kõigil koolimajas viibijatel nt kooli helindussüsteemi kaudu;
- evakueerudes pommikahtlase eseme leiu korral:
 - ava võimalusel aknad, plahvatuse korral on kahjustused siis väiksemad.
 - vaata ruum kiiresti üle, kas näed midagi kahtlast (ese, mida selles ruumis pole varem olnud vm)
 - kui leiad kahtlase eseme, lahku ruumist ja teavita leiust Päästeametit, helistades telefonile 112 ja teavita paralleelselt kriisimeeskonna juhti või asetäitjat;
 - võtke kaasa isiklikud asjad, sest ruumi vabastamine kottidest lihtsustab ruumi edasist kontrolli;
 - kogunemiskohta jõudes kontrolli õppijate kohalolekut ja edasta õppijate loendajale info, kui palju oli õpilasi tunnis, kui palju puudus, kui palju jõudis kogunemiskohta.

11. Pommiähvardus

Koolile edastatud pommiähvarduse näol on üldjuhul tegemist sooviga häirida tõsiselt kooli tööd ning enamasti see endaga tõsiseid tagajärgi kaasa ei too. **Seetõttu pommiähvardusele koolis üldjuhul evakuatsiooni ei järgne.** Samas tuleb igat pommiähvarduse teadet hinnata ning vähimagi kahtluse korral tuleb alustada evakuatsiooni. **Evakuatsiooni vajaduse hindab Häirekeskus või kohale saabuva operatiivteenistuse esindaja.**

Pommiähvardusele järgneb koheselt kooli (klassiruumid, koridorid, ühiskasutatavad ruumid) kontrollimine. Kontrolli viib läbi kogu kooli personal. Kontrollimise eesmärgiks on välja selgitada, kas koolis leidub esemeid, mis võiks viidata ähvardaja poolt kooli hoonesse toodud lõhke seadeldisele (võõrad või tundmatud, asukohale ebaloomulikud esemed, mis võiksid võimalikule lõhke seadeldisele viidata).

11.1 Tegevused telefoni teel edastatud pommiähvarduse korral.

- säilitades rahu teavita võimalusel paralleelselt Häirekeskust (112) (nt kata toru käega kinni ja ütle lähedalolijale, et helistaks 112, kirjuta sedelile märksõnad, et lähedal olev kolleeg mõistaks olukorda ja teavitaks sellest 112; pane oma kõne kõlari peale);
- numbrinäiduga telefoni puhul fikseeri number;
- hoia kõneleja liinil nii kaua kui võimalik, kuula teda katkestamata;
- kirjuta võimalusel üles kõik, mida kõneleja räägib:
 - kus lõhke seadeldis asub;
 - milline välja näeb;
 - kuidas ja kes käivitab seadeldise;
 - millal plahvatab (kellaaeg);
 - millal ja kes selle pani;
 - mis on pommipaneku eesmärk;
 - kas ähvardaja nõuab midagi;
 - kes on helistaja;
- pane tähele kõneleja hääletooni, väljendeid, taustaheliseid jm;
- teavita kriisimeeskonna juhti või asetäitjat;
- edasised tegevused vastavalt kriisimeeskonna korraldustele;
- esimesel võimalusel dokumenteeri kõnest kuuldu nagu punktis 7.1 kirjeldatud.

11.2 Suusõnal edastatud pommiähvardus:

- teavita 112;
- võimalusel pea ähvardajat kinni politsei saabumiseni või võta tema kontaktandmed;
- teavita kriisimeeskonna juhti või asetäitjat;
- edasised tegevused vastavalt kriisimeeskonna korraldustele;

11.3 Kirja teel edastatud pommiähvardus:

- teavita 112;
- säilita kiri kiletaskus ja anna see uurimiseks üle politseile;
- teavita kriisimeeskonna juhti või asetäitjat;
- edasised tegevused vastavalt kriisimeeskonna korraldustele.

11.4 Internetikeskkonnas tehtud pommiähvardus.

- salvesta ähvardus või vestlus või tee kuvatõmmis sellest;

- märgi juurde portaal, kus ähvardus edastati;
- fikseeri ähvarduse edastamise kellaaeg;
- teavita koheselt 112 ja edasta salvestatud materjal;
- teavita kriisimeeskonna juhti või asetäitjat;
- ära sulge portaali ilma ähvardust salvestamata.

12. Füüsiline vägivald

12.1 Tegevused vägivaldse isiku puhul vägivalla vältimiseks.

- jää rahulikuks, vali hääletooni, sõnu ja käitumist, ära pingesta situatsiooni;
- kuula isikut, ole järeleandlik ning räägi sellest, millest isik rääkida tahab;
- väljenda ennast selgelt ja lihtsalt, pööra tähelepanu isiku keelekasutusele ning võta seda arvesse oma sõnade valikul;
- ära kasuta järske või halvustavaid väljendeid, ära rõhuta „oma õigust“;
- ära räägi sellest mida sa isikust tead või arvad, säilita isiku prestiiž;
- ole aus ja ära valeta, paku alternatiivseid variante;
- taga ohutu vahemaa ja ära vaata isikule otse silma (suu, kael);
- püüa mitte jääda üksi, see soodustab füüsilise vägivalla kasutamist;
- vajadusel eemaldu ja helista või palu helistada Häirekeskusesse.

12.2 Tegevused sinule suunatud ohu korral.

- arvesta eelpooltoodud soovitusi füüsilise vägivalla vältimiseks;
- sind ohustava isikuga vesteldes püüa liikuda sinna, kus sind märgatakse (nähaakse või kuulatakse);
- võimalusel kutsu kedagi appi;
- kui vägivalla objektiks on õpilane (teine õpilane, lapsevanem), siis püüa eelpooltoodud tähelepanekuid arvesse võttes haarata vestluses initsiatiiv. Püüa liikuda sinna, kus sind märgatakse; võimalusel kutsu kedagi appi;
- kui sinu suhtes juba kasutatakse füüsilist vägivalda:
 - tee kõik selleks, et olukorda märgataks - hüüa abi või püüa liikuda sinna, kus sind märgatakse ja palu kutsuda politsei;
 - püüa tagada enda ohutus ning püüa olukorrast põgeneda; võimalusel helista 112 ja kutsu politsei või lase seda teha kolleegil;
 - kui eelnev ei ole olnud piisav olukorra lõppemiseks (kuni politsei saabumiseni), siis pea meeles, et igal inimesel on õigus ennast kaitsta ning enda vastu suunatud rünnak tõrjuda. Rünnaku tõrjumiseks on kaitsjal õigus kasutada ka jõudu. Seda nimetatakse hädakaitseks ja selline tegevus on kirjeldatud Karistusseadustiku §-s 28. Samas tuleb arvestada, et hädakaitse piire ei tohi ületada.
- võimaluse korral (hinda – kas see on sinu jaoks ohutu) teavita olukorrast direktorit või direktori abi.

12.3 Tegevused sinu kolleegi või õpilasele suunatud ohu korral.

NB! Vägivaldse isiku puhul on äärmiselt tähtis hädas olija märkamine. Hädas olija ei pruugi olukorra lahendamiseks üksi hakkama saada, samuti ei pruugi tal olla võimalust abi kutsumiseks!

Tegevused:

- vastavalt olukorrale (hinnatavale ohu suurusele) teavita direktorit või tema abi või helista kohe 112 ja kutsu politsei;
- kui olukord on veel verbaalsel tasandil, vähenda vägivallatseja anonüümsust - liigu lähemale ning anna märku, et sa oled olukorda märganud (taga kindlasti enda ohutus). Ära sekku vestlusesse, kui hädas olija nõ „kontrollib olukorda“. Haara koheselt vestluses initsiatiiv, kui näed, et hädas olija ei saa sellega hakkama;
- võimalusel kaasa teisi õpetajaid (taga nõ „visuaalne ülekaal“);
- võimalusel hoia õpilased olukorrast eemal.

Kui vägivaldsusele kalduv või vägivalda kasutatav isik on relvastatud, siis tuleb alustada tegevustega, mis on punktis 6 „Tegevus äkkrünnaku korral“ (lk 11).

12.4 Tegevused õpilaste omavahelise vägivaldse käitumise puhul.

- anna käsklus koheselt lõpetada, valju ja selge häälega sekku toimuvasse;
- hüüa kaklejaid nimepidi, püüdes pöörata nende tähelepanu endale;
- kui tunned hästi õpilasi ja nende iseloomu – võid ise sekkuda füüsiliselt kaklejate vahele astudes;
- vajadusel kutsuda politsei ja/või kiirabi, anda esmaabi;
- hoia kaklejad piisavalt pikka aega teineteisest eemal ja jälgi, et nad lõplikult rahuneksid;
- informeereri rühma- ja/või kursusejuhendajat, kirjuta olukorra kirjeldus direktorile toimunu kohta.

13. Tegevused äkilise haiguspuhangu või epideemia või pandeemia korral

Äkiliseks haiguspuhanguks käesoleva hädaolukorra mõistes on massilised haigestumised (piiritletud suures osas Tallinna Ehituskooliga), mis häirib oluliselt koolis toimuvat õppetegevust.

Epideemia ja pandeemia puhul on tegemist juba üleriigiliste või ülemaailmsete massiliste haigestumistega sh viirushaigustesse (nt COVID 19).

Äkilise haiguspuhangu korral on olukorra seirel ning lahendamisel kandev roll kooli meedikul, kes teeb kriisimeeskonnale ettepanekud ennetusmeetmete tarvitusele võtmiseks või olukorra lahendamiseks!

13.1 Tegevus viirushaigestumise korral

Viirushaigestumise tõus esineb tavaliselt sügis-talvisel perioodil. Haigestumine algab novembris ning lõpeb veebruaris. Sageli toimub haigestumine kahe lainena. Esimene laine saab alguse novembris ning teine jaanuaris.

Tõenäolise viirushaigestumise perioodi alguses on otstarbekas jälgida Terviseameti kodulehelt infot haiguspuhangu alguse kohta ning võtta koheselt tarvitusele meetmed haiguse leviku ennetamiseks.

Ennetusmeetmed:

- kontrollida üle, et ventilatsioonisüsteemi filter oleks ettenähtule vastavalt vahetatud;
- korraldada igapäevaselt märgkoristus. Koristamisel pesta pesemis- või desinfitseerimisvahenditega ka kõik lauad (klassiruumides, kabinetides, sööklas) ning ukselingid;
- igapäevaselt puhastada ja desinfitseerida tualettruumide sisustus ja pinnad;
- varustada tualettruumid kätepesu ja võimalusel desinfitseerimisvahenditega (jälgida ka vahendi piisavust) ning tagada jalaga avatavad jäätmekonteinerid;
- regulaarselt peab tuulutama kooli ruume. Klassiruumes tuleb tuulutada peale iga tunni lõppemist vähemalt 10 minutit;
- mööblit, riuleid ning radiaatoreid tuleb puhastada kaks korda nädalas;
- õppevahendeid ja raamatuid hoida võimaluse korral kappides mitte lahtistel riulitel.

Viirushaigestumise kõrgajal on otstarbekas pidevalt jälgida ning analüüsida õpilaste puudumisi ja puudumise põhjuseid. Massilise haigestumise tingimustes tuleb vajadusel õppetöö ümber korraldada.

Õppetöö ümberkorraldamine massilise haigestumise tingimustes:

- vältida või vähendada koolis massiürituste, huviringide või ühistegevuste läbiviimist;
- juhul, kui koolis on ilmselgete haigusnähtudega õpilane või õpetaja, siis leida võimalus haige koju saatmiseks, raviasutusse toimetamiseks või ajutiseks eraldamiseks;
- massilise puudumise tingimustes tagada võimalusel 2-meetrine vahe klassiruumis õpilaste vahel;
- massilise puudumise tingimustes vähendada võimalusel õppetundide pikkust, distants või hübriidõpet;
- riskirühma kuuluvatel õpilastel ja õpetajatel (kelle tervisliku seisundi tõttu võib gripp või gripi tüsistus olla eluohtlik) võimaldada võimaluse korral kodus õppimine või töötamine;

Epidemia või pandeemia või nende ohu korral lähtub kool Eesti Vabariigi Valitsuse, Terviseameti ja koolipidaja soovitustest, otsustest ja korraldustest.

14. Tegevused loodusõnnetuse korral.

- sõltuvalt olukorrast otsustab kriisimeeskond vastava tegevuse, kas õppetöö ümberkorraldamise, evakuaatsiooni, varjumise vms ja/või operatiivteenistuse kutsumise;
- suuremahulise looduskatastroofi (Eestis vähetõenäoline) korral lähtub kool Eesti Vabariigi Valitsuse, Terviseameti ja koolipidaja soovitustest, otsustest ja korraldustest.

Tallinna Ehituskool
TULEKAHJU KORRAL TEGUTSEMISE PLAAN
Pärnu mnt 162, Tallinn

I. Üldosa

Sõltumata konkreetsest olukorrast kujuneb iga õnnetusjuhtumi puhul evakuatsioon tavaliselt suureks kaoseks ja peataolekuks. Käesoleva dokumendi eesmärk on kirjeldada evakuatsioonikorraldust ja tuleohutuspaigaldisi, et tagada töötajate ning teiste objektil viibivate isikute ohutus tulekahju või muu õnnetusjuhtumi korral.

Käesolev evakuatsiooniplaan on üles ehitatud lähtuvalt ehitise ja tegevuse omapärasest.

Evakuatsiooniplaani koostamisel on lähtutud tuletõkkeseksioonidest, korruselisusest ja struktuurüksuste paiknemisest.

Evakuatsiooniplaanis kasutatavad mõisted:

Evakuatsiooniplaan – tegevuskava töötajate valmisolekuks ja tegutsemiseks tulekahju korral, eesmärgiga tagada inimeste ohutus ning tulekahju kiire likvideerimine ja kahjude vähendamine

Evakuatsioonihäire - objektil kasutatav kokkuleppeline signaal, mis annab märku ohuolukorrast ja mille puhul tuleb hakata kõigil objektil viibivatel inimestel hoonest evakueerima (helindussüsteem).

Ohuolukord - tulekahju; pommiähvardus; pommioht; ohtlikud ained jmt

Evakuatsioonitee – hoonest kulgev, vabalt läbitav, ohutu liikumistee evakuatsioonipäasuni mis on tähistatud evakuatsioonimärkide ja valgustitega.

Evakuatsioonipäas – evakuatsioonitee lõpus paiknev, seestpoolt võtmeta avatav ukseava.

Hädaväljapääs – Evakuatsioonipäasu nõuetele mittevastav väljapääs, mille kaudu on võimalik evakueeruda või evakueerida inimesi ehitisest tulekahju või muu õnnetuse korral.

Evakuatsioonijuht (EJ) – selleks määratud isik kelle ülesanne on, evakuatsioonikorralduse andmine ja evakuatsiooni operatiivne juhtimine.

Evakuatsiooni eest vastutav isik (EVI) – allüksuse eest vastutav isik (osakonna).

Töötaja- hoonest viibiv isik, kes on teadlik hoone evakuatsioonikorraldusest

Tulekahju – kontrollimatu väljaspool spetsiaalset tulekollet kulgev põlemisprotsess, mida iseloomustavad kuumuse ja suitsu eraldumine ning tekkiv varaline kahju ning oht tervisele.

Tulekahjutunnused – ATS häirekellade rakendumine, suits, leegid, leegikuma, kõrge temperatuur jne.

Suitsutsoon – Ohtlik hooneosa, ruum või ruumid kuhu on kogunenud nähtav kogus põlemise käigus tekkivat suitsu ning mille läbimine on eluohtlik.

Kogunemiskoht – hoonest väljaspool ohutus kauguses paiknev ala, kuhu kogunevad evakueerunud inimesed (vt Lisa 1).

Loendus – EVI ja EJ poolt kogunemiskohas teostatav personali evakueerituse kontroll.

Päästetööde juht (PTJ)- Päästetöid juhtiv Päästeasutuse esindaja (esmane PTJ sinise kiivriga, hiljem heledaima kiivrivärviga, kas punane või kollane).

Hädaabikõne – Kõne ohuolukorra kohta Häirekeskuse hädaabinumbri 112.

II Objekti üldiseloostus ja tuleohutuspaigaldised

2.1 Õppehoone üldiseloostus Koolihoone on kolmekorruseline, soklikorrusega kivihoone (TP-1). Ehitis liigitatakse oma kasutusotstarbelt õppehooneks (IV. Kasutusviis). Keskmiselt on igal korrusel kasulikku pinda ca 1600m².

Tuletõkkesektsioonideks on korrused ja hoone tiibadel paiknevad evakuatsioonitrepikojad. Eraldi tsoonideks on veel osad tehnilised ruumid. Nendes ruumidesse ja trepikodadesse on pääs läbi tulekindlate uste (EI 30-EI60).

Sundventilatsioon on välja ehitatud ja ühendatud ATS

Välja on ehitatud suitsueemaldus süsteem, mis rakendub automaatselt.

Elektrivarustus 220/380. Peakilp asub 0 korrusel

2.2 Praktikamaja üldiseloostus. Praktikamaja on kahekorruseline r/b paneelhoone. Hoone üldpind on 3366 m² (TP-1)

Praktikamajas on kaks evakuatsiooni trepikoda. Trepikojad on varustatud tuletõkke ustega.

Hoones on ATS , sundventilatsioon ja suitsueemaldussüsteem.

Elektrivarustuse peakilp asub I korrusel

2.3 Objekti tuleohutuspaigaldised ja kasutamine

Hoone on kaitstud järgmiste tuleohutuspaigaldistega:

1. esmased tulekustutusvahendid (pulber;CO₂);
2. automaatne tulekahjusignalisatsioon (ATS);
3. turvavalgustussüsteem.
4. Vesikud praktikamajas
5. Suitsuluugid ja ventilaatorid

2.2.1 Turvavalgustus



Hoone turvavalgustussüsteem koosneb evakuatsioonivalgustitest. Lambid on varustatud akutoitega, mis tagab nende toimimise põhielektrikatkestuse korral. Evakuatsioonivalgustid on nähtavad mistahes evakuatsioonitee osas ja juhatavad lähima evakuatsioonipääsuni.

2.2.2 Tuletõkkeuksed



Erinevate tuletõkkeseksioonide vahelised ukсед on normeeritud ning peavad tule ning suitsu levikut takistama etteantud aja jooksul. Olemasolevad tuletõkkeuksed peavad olema kas alaliselt suletud asendis või sulguma automaatselt ATS häire korral.



2.2.3 Automaatne tulekahjusignalisatsioon (ATS)

Hoonetesse on paigaldatud ATS süsteem (näitab tsoone anduri täpsusega)

Süsteem koosneb keskpuldist (asukoht 1. korrus valvetöötaja juures) ja praktikamaja I korrusel (häiresignaali valvetöötajale ja G4S) anduritest (temperatuuri või suitsuandurid mis asuvad ATS- ga kaitstud ruumides);



2.2.4 Tulekustutid



Tulekustuti on mõeldud tulekahju kustutamiseks selle algfaasis.

6 kg pulberkustuti - A;B;C klassi põlevmaterjalide kustutamiseks.
(A- tahked põlevad materjalid; B- põlevvedelikud; C- gaasid)
Kustuti sobib ka elektriseadmete kustutamiseks (kuni 1000V)

KASUTAMINE

Tulekahju korral lähtu otsuste langetamisel eelkõige põlemise suuruselt ja põlevmaterjali liigist. Mõlema kustuti tööasend on püstine. Tulekustuti käivitamiseks juhindu selle pealdisel olevatest piktogrammidest:

võta tulekustuti seinalt/kapist;

sündmuskohal jää tulekoldest 3-5 m kaugusele (pulber), 0,5-1 m (CO₂);

hoides tulekustutit ainult alumisest käepidemest, eemalda kaitseriiv (splint);



haara vooliku otsast ning suuna tulekolde poole;



vajuta tugevasti päästikule (käepideme ülemisele hoovale) ja kustuta seni kuni tuli on kustunud.



Tulekustutiga töötamisel pea meeles!

Välitingimustes kustutades seisa tulekahjukohas ülalpool tuult.



Tahkete esemete või materjalide kustutamisel tuleb kustutusaine suunata kõige intensiivsema põlemise kohta, alustada enese eest ja liikudes edasi vastavalt tule kustumise kiirusele nõ. pühkivate liigutustega kattes eseme pinna kustutusainega.



Lahtises ja madalate äärtega nõudes süttinud vedeliku kustutamisel tuleb kustutusaine suunata vedeliku pinna suhtes kaldu, soovitavalt vastu mahuti siseseina.

Mahavalgunud põleva vedeliku kustutamist tuleb alustada äärtelt ning järk-järgult katta kustutusainega kogu põlev pind.



Gaasiseadmete kustutamisel suunata pulbrijuga põleva seadme ventiilile või lekkekohta.

Elektriseadmete kustutamisel ohutu kaugus min 1m.

Suurema põlengu puhul kasuta üheaegselt mitut kustutit.



Peale kustutamist tuleb kustutit alati hooldada



III. Evakuatsioon ja selle läbiviimine

Evakuatsiooni üldiseloostus

Koolihoone on kolmekorruseline, soklikorrusega kivihoone (TP-1). Tuletõkkesektioonideks on korrused ja evakuatsioonitrepikojad. Eraldi tsoonideks on veel osad tehnilised ruumid.

Ehitises toimuva õppetöö ajal paikneb seal suuremal hulgal inimesi. Ehituskooli evakuatsiooniplaan on üles ehitatud osakondadest lähtuvalt.

Objekti evakuatsiooniteed on märgistatud. Evakuatsiooniuste juures on olemas evakuatsiooni-valgustid, mis jäävad põlema ka elektrikatkestuse korral (akud kuni 1h). Evakuatsiooniteede väljapääsud on õppetöö toimumise ajal avatud. Väiksemate põlengute korral on võimalik kasutada hoonesse hajutatult paigutatud 6 kg pulberkustuteid.

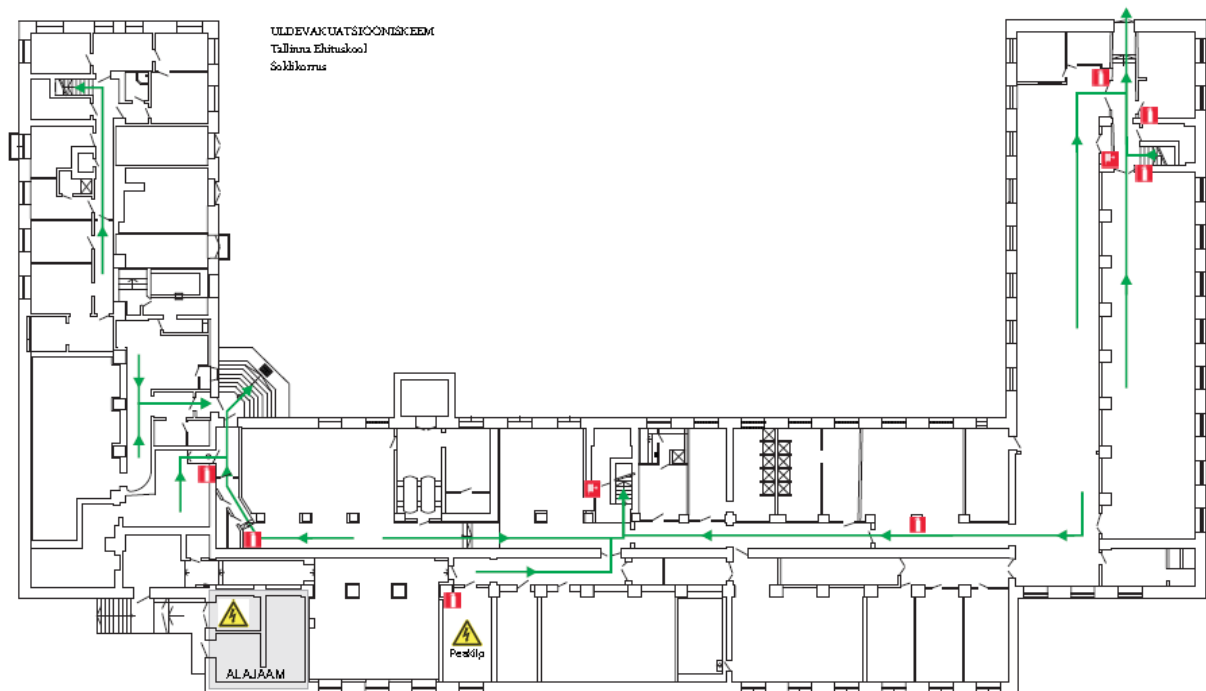
Tulekahju varajaseks avastamiseks on hoonesse paigaldatud automaatne tulekahjusignalsatsioon ehk ATS. ATS keskpult asub 1. korrusel valvetöötaja läheduses.

Koheselt rakenduvad häirekellad.

Evakuatsioonihäire andmiseks on võimalik kasutada ka kooli helindussüsteemi.

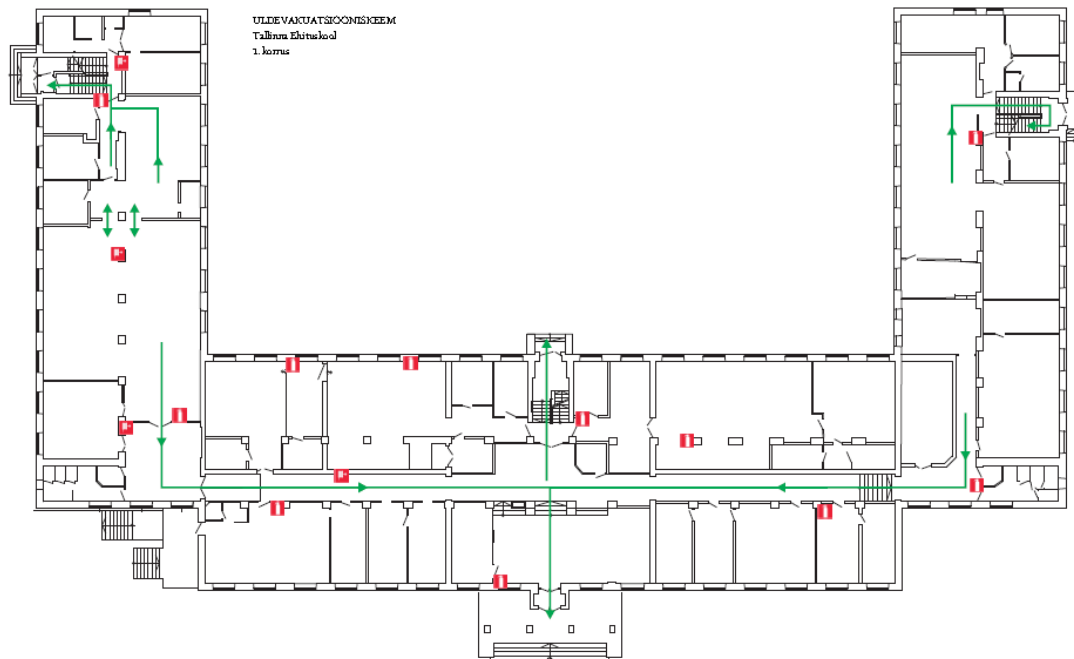
Korruste evakuatsioonikorraldus

Soklikorrus



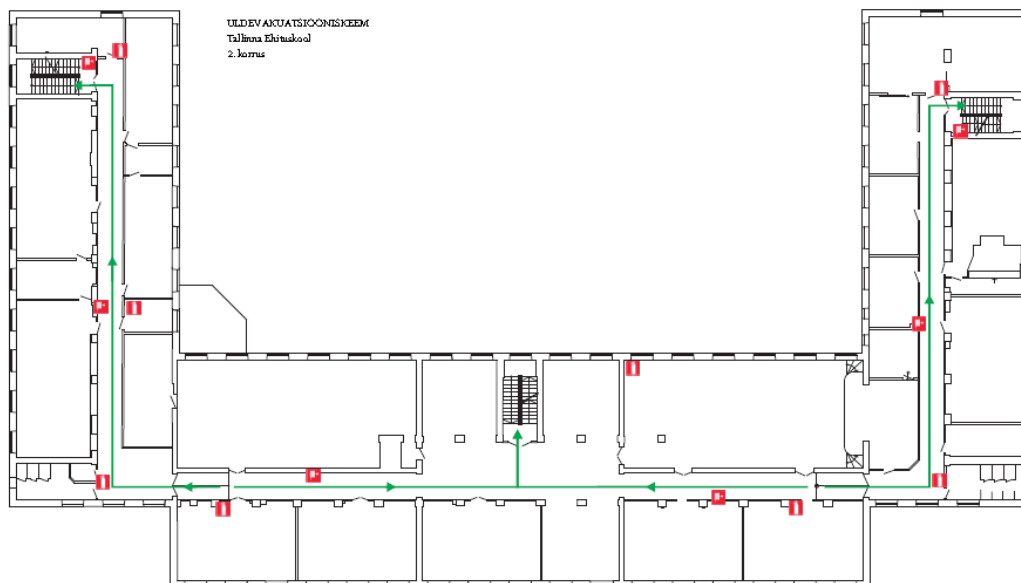
Soklikorruselt evakueerumiseks on võimalik kasutada kolme hoone eri tiibades asuvat evakuatsiooniväljapääsu. Tinglikult võib jagada selle korruse evakuatsiooni kaheks (söökla ja õppeklassid). Garderoobist evakueerumisel on põhiväljapääsuks hoone vasakus nurgas asuv evakuatsioonipääs. Sööklast evakueerumisel tuleks kasutada hoone paremas tiivas paiknevat evakuatsioonipääsu. Peatrepp võiks jääda ülemistelt korrustel evakueeruvatele inimestele.

1. Korrus



Esimeselt korruselt evakuatsiooniks on neli väljapääsu. Hoone vasakus tiivas asuv evakuatsiooniuks on mõeldud eelkõige raamatukogu külastavate inimeste tarbeks. Ehitise keskosas asuv peauks ja hoone taha avanev uks on esimese korruse põhievakuaatsioonipääsud. Kooli paremas tiivas paiknev pääsu saavad kasutada seal tiivas asuvate klasside ja töökodade külastajad.

2/3 Korrus

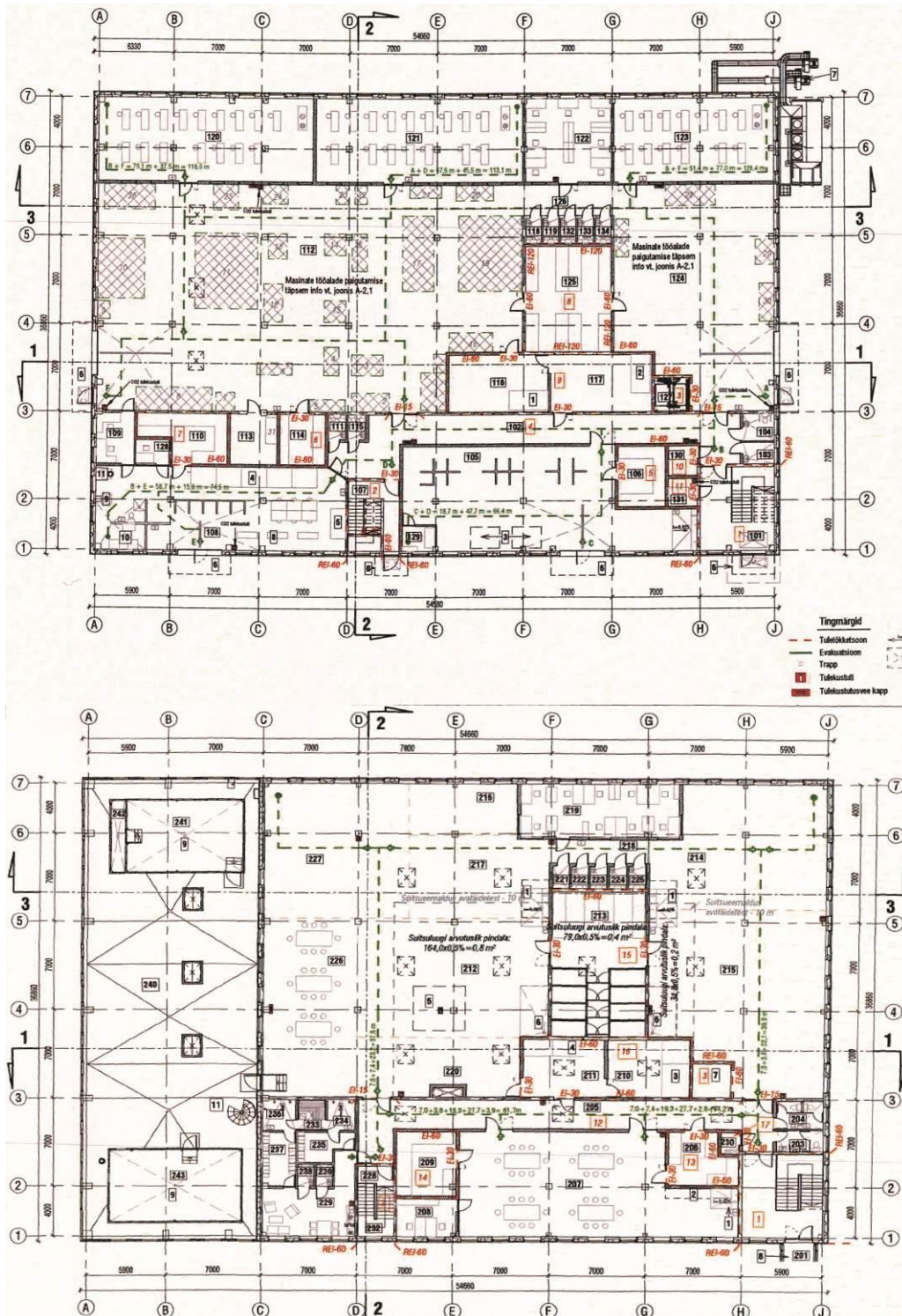


Teise ja kolmanda korruse evakuatsioon on põhimõtteliselt sarnane. Sealt evakueerumiseks on võimalik kasutada kolme eri väljapääsu. Põhievakuatsiooniteeks on keskmine trepikoda. Ehitise mõlemas tiivas paiknevaid evakuatsioonitrepe tuleks kasutada seal piirkonnas paiknevatel isikutel, kui peatrepp on üle koormatud või kasutuskõlbmatu.

Praktikamaja I ja II korrus

I korrusel on kuus väljapääsu mis on tähistatud turvalgustitega

II korrusel on evakuatsioon lahendatud trepikodadega. Viidad trepikodadele on tähistatud turvalgustitega.



II. EVAKUATSIOONI PLAAN

2.1 Tegevused mille teostamine ja läbiviimine määratletakse evakuatsiooniplaanis:

- ohuolukorra avastamine/ tuvastamine;
- evakuatsioonihäire andmine
- hädaabikõne teostamine
- evakuatsiooni läbiviimine
- loendus

Jrk nr	Tegevus	Tegutsemise kirjeldus ja järjestus	Täitja ametikoht
1.	Ohu avastamine, tuvastamine ja evakuatsioonihäire andmine	<p>Isik kes avastab ohuolukorra , on kohustatud kohe sellest teavitama valvetöötajat.</p> <p>Kui ATS rakendub kontrollib selle häirenäitu valvetöötaja (administraator). Tuvastades reaalse ohu teavitab ta kohe sellest evakuatsioonijuhti ning seejärel asub teavitama erinevat osakondade vastutavaid isikuid.</p> <p>Seejärel alustab ta häire andmist helindussüsteemi kaudu</p>	<p>Ohuolukorra avastaja</p> <p>Häire kontrollib valvetöötaja</p> <p>Valvetöötaja</p>
2.	Tulekahjust teatamine 112	Ohuolukorra avastamisel viivitamatult teostada hädaabikõne 112	Ohuolukorra avastaja Dubleerivad valvetöötaja + EJ
3.	Evakueerimine ehitisest	Kuuldes evakuatsioonihäiret, on EVI-1 kohustus selgitada välja ohutu evakuatsioonitee ja viia läbi oma osakonna evakueerimine.	EVI
4.	Allüksuse järelkontroll	Kui EVI on andnud oma allüksusele evakuatsioonikorralduse on tal kohustus (kui sellega ei satuta ise ohutu) teostada oma piikonna järelkontroll ja lahkuda viimasena.	EVI
5.	Ehitisest evakueeritute loendus	Kogunemiskohas teostada evakueerituse kontroll osakondade kaupa ja selgitada välja, kas keegi on jäänud hoonesse. Saadud tulemused edastada EJ-le	EVI ja EJ
6.	Päästekomando vastuvõtt	Päästjate saabumisel peab EJ võtma kontakti Päästetööde juhiga ja kandma ette olukorrast hoones (puuduvate inimeste arv, tulekahju tekkekoht, objektile olevad ohtlikud ained ja esemed)	EJ

- päästeteenistuse vastuvõtt

2.2 Evakuatsiooniplaani tegevuste kirjeldus vastutusala järgi

Evakuatsioonihäireks on kokkuleppeliselt läbi häirekellade või helindussüsteemi antud hoiatus. Esmase kella helina puhul kontrollitakse enda lähiümbrust, kellad vaigistatakse. Kui kellad alustavad uuesti helisemist, siis toimub evakuatsioon.

2.2.1 Töötaja ülesanded kuuldes evakuatsioonihäiret

- Lõpeta koheselt tööalane tegevus ja kontrollige visuaalselt korrust kus paiknete.
- Vali lähim OHUTU evakuatsioonitee ja välju hoonest.
- Hoonest väljudes suunduge viivitamatult kogunemiskohta ja liituge oma osakonnaga.
- Kandke ette oma saabumisest.
- Jääge paigale, kuni vastava loa saamiseni EJ-lt.

2.2.2 Õppejõu (õppetunni ajal) ülesanded kuuldes evakuatsioonihäiret

- Lõpeta koheselt tööalane tegevus ja kontrollige visuaalselt korrust kus paiknete.
- Vali lähim OHUTU evakuatsioonitee ja alusta klassi evakuatsiooniga.
- Lahku klassist viimasena ja sulge uks (ei lukustata).
- Suuna evakuatsiooni ja jälgi, et kõik suunduksid sinu poolt määratud suunas.
- Hoonest väljudes suunduge viivitamatult kogunemiskohta ja liituge oma osakonnaga.
- Kandke ette oma saabumisest.
- Jääge paigale, kuni vastava loa saamiseni EJ-lt.

2.2.3 Evakuatsiooni eest vastutava EVI ülesanded kuuldes evakuatsioonihäiret:

1. Kuuldes häiret (saades kõne valvetöötajalt) alusta oma osakonna teavitamist (ohtlikus piirkonnas paiknevad allüksused esimestena).
2. Korralda evakuatsiooni
3. Lahku hoonest pärast osakonna järelkontrolli.
4. Hoonest väljudes suundu viivitamatult kogunemiskohta ja liituge oma osakonnaga.
5. Selgitage välja osakonna evakueeritus.
6. Jääge paigale, kuni vastava loa saamiseni EJ-lt.

2.2.4 Evakuatsioonijuhhi EJ saades info ohust:

- Teosta ohu kontroll.
- Reaalse ohu korral **HELISTA 112** (delegeeri) ja anna evakuatsioonihäire (kasuta helindussüsteemi).
- Juhhi evakuatsiooni (määra osakondadele evakuatsiooniteed).
- Evakuatsiooni lõppedes lahku hoonest ja liigu kogunemiskohta.
- Vii läbi loendus (kogu info EVI-lt);
- tee koostööd päästeteenistuse juhiga ja anna vajadusel järgnevad materjalid ja andmed
 1. mis ja kui suures ulatuses põleb;
 2. kas hoonesse on jäänud inimesi, kui suur on neid ähvardav oht ja kas on kannatanuid;
 3. millist teed pidi jõuab kõige paremini kannatanuteni (tulekoldeni);
 4. peaelektrikilbi asukoha (koht, kust saab elektri hoonest või hoone osast välja lülitada).

2.2.5 Valvetöötaja (administraatori) kohustused saades info ohust (ATS signaal)

1. Tuvasta häirenäit, liigu piirkonda kust häire tuli ja tuvasta selle põhjus.
2. Tuvastades reaalse ohu teavita sellest koheselt evakuatsioonijuhti ning liigu tagasi oma töökohale.
3. Teavita kõiki evakuatsiooni eest vastutavaid isikuid (4 osakonda).
4. Helista 112
5. Jää tööpostile (valvelauda), kui sellega ei kaasne ohtu.
6. Ohu korral liigu hoone peaukse ette ja võta vastu saabuv päästetehnika.
7. Suuna päästjaid, et nad leiaksid evakuatsioonijuhi.
8. Ära luba kedagi hoonesse enne vastava loa saamist evakuatsioonijuhilt.

Lisa 1 Kogunemiskoht

