

Tallinna Ehituskool

PORTFOOLIO

MÖÖBLIRESTAURAATORI ERIALA

Kadri Tambre
MR20PS

2022

RESTAUREERIMISE HEAKSTAVAKS LOETAKSE: AUSTA ESEME
LOOMULIKKU VANANEMIST – “AJA PAATINA”.
ALGSED OSAD SÄILITADA MAKSIMAALSELT, KUID
KÕDUMATERJAL TULEB ASENDADA.
HÄVINUD DETAILID TAASTADA AINULT KÜLLALDASE
INFORMATSIOONI VÕI SÄILINUD NÄIDISTE KORRAL.
RESTAUREERIMIST POLE VAJA TEHA MÄRKAMATUKS
(6 JALA JA 6 TOLLI REEGEL). HOIDUDA PÖÖRDUMATUTE
TAGAJÄRGEDEGA TEGEVUSTEST – OTSUSED TULEVAD
LANGETADA KIIRUSTAMATA.

(V. KÕRBE JA E. PIISANG 2008)

SISUKORD

I SISSEJUHATUS ERIALASSE

II OSAOSKUSTÖÖD

1. TAPP-LIITED

2. PUIDULÕIKED

1. Ažuurne lõige - Rosetid
2. Tuudori roos
3. Öönesvorm

3. VINEERIMINE JA SPOON

1. Spoonisärk
2. Spoonilõige - mustrisse sobitamine (vabakäe intarsia)
3. Vabakäelõige - Rosett
4. Vabakäelõige - harjutused
5. Silumisklots spoonitöödeks

4. JOONISTAMINE

1. Visandamine - esmed töökojas
2. Palmett
3. Tooli krooni detail

III TEOSTATUD TÖÖD - Puit ja pehmemööbli restaureerimine

1. 1965 AASTA FUNKLAUD - spooniparandused

2. I KURSUS, Praktika 1, Sven Aunaste, Tallinn, Eesti 2021

1. BIEDERMEIER TOOL (mahagon, spooniparandused)

3. II KURSUS, Välispraktika 2, AKTO Studio, Lissabon, Portugal 2022

1. KANAPEE
2. KONSOOL-LAUD
3. LIUGUKSEGA KAPP (õpimooduli osa - aaderdus)
4. CHIPPENDALE TEELAUD
5. KUUE SAHTLIGA KUMMUT
6. BAROKNE BOULLE KAPP
7. TEATRI TOOL (konserveerimine)

IV LÕPUTÖÖ

TALU-BIEDERMEIER TOOL

V SERTIFIKAADID, TUNNISTUSED

ERASMUS+ Programm

VI ENESEANALÜÜS

Õpingud loetakse lõpetanuks, kui õpilane on omandanud õppekavas kirjeldatud kutselevastavad õpiväljundid lävendi tasemel; koostanud ja kaitsnud portfoolio õppetöö käigus tehtud praktilistest ja iseseisvatest töödest ning koostanud eneseanalüüsi.

MOODUL	ÕPPEKAVA	JUHENDAJA
Sissejuhatus mööblirestauraatori õpingutesse	+	Sven Aunaste
Puidu lõiketöötlemine	+	Sven Aunaste
Puitmööbli restaureerimine	+	Sven Aunaste
Materjalide juurdelõikus ja õmblemine	+	Vesse Jämsä
Mööbli polstri restaureerimine	+	Vesse Jämsä
Karjääri planeerimine Ettevõtluse alused	+	Helle Reilson
	+	Sven Mäe
Intarsia koostamine	+	Sven Aunaste
Puidulõigete valmistamine ja parandamine	+	Sven Aunaste
Mööbli pindade vineerimine	+	Sven Aunaste
Praktika	+	<ul style="list-style-type: none"> Sven Aunaste (veebruar - juuli 2021) Tallinn, Eesti AKTO Studio (01.11.-12.12.2021) Meister: Ricardo Campos Diogo Lissabon, Portugal AKTO Studio (25.04 -05.06.2022) Meister: Ricardo Campos Diogo Lissabon, Portugal
Eneseanalüüs	+	Kadri Tambre

TAPPLIITED

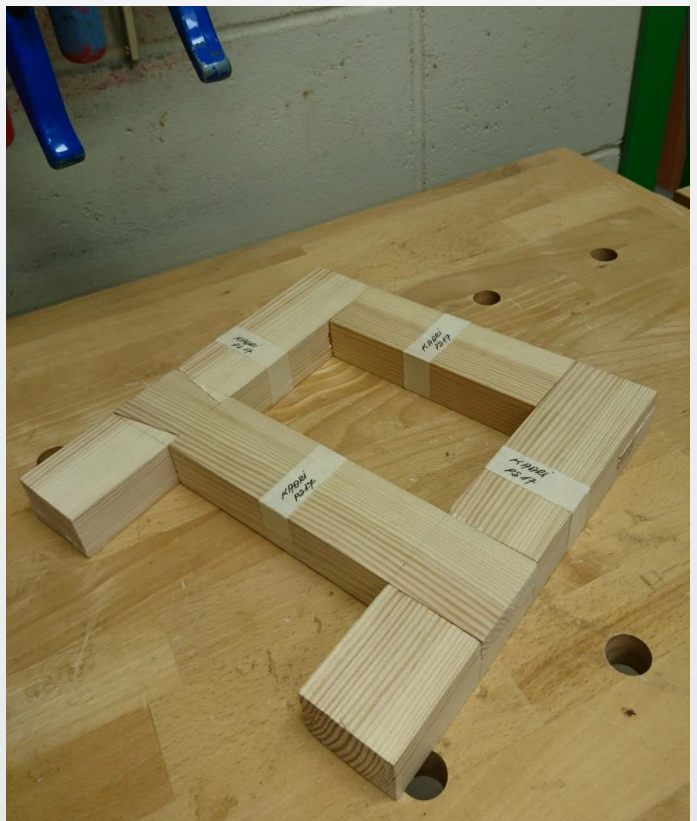
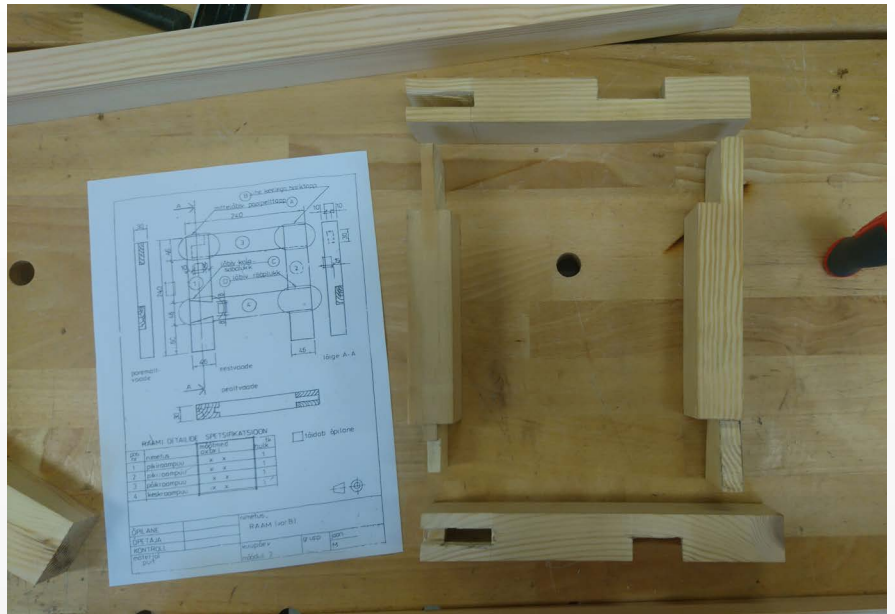
(I kursus, sügis 2020, Tallinna Ehituskool, juhendaja: Sven Aunaste)

TAPIRAAM

Ülesandeks oli teha juhendaja poolt ette antud joonise ja näidiste alusel tapiraam. Proovi: - keel-, hark, poolkalasaba-, risttapi, kalasabatapi ja rööptapi valmistamine

Eesmärk osata lugeda ja mõista tehnilist joonist ja kasutada tööks vajalike töövahendeid, saada aru tappide tööpõhimõttest ja dünaamikast.

TÖÖVAHENDID/MATERJALID:
joonis, männipuit, jaapanisaag, erinevas laiuses peitlid, markeerimiseks hariilik pliiaats, nurgik, joonlaud, kummivasar, tislери tööpink, pitskruvid.



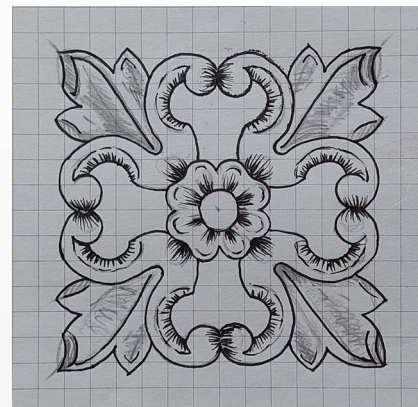
AZUURNE LÕIGE - ROSETID

(Moodul: Puidulõigete valmistamine ja parandamine, I kursus, suvi 2021, Tallinna Ehituskool)

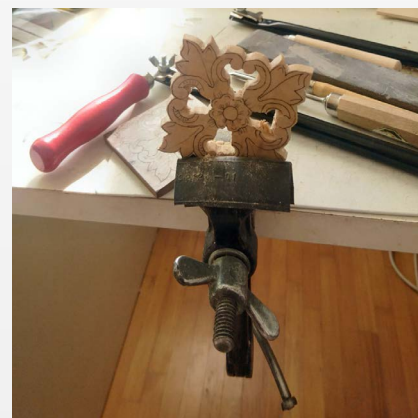
Töö eesmärk oli valmistada erinevate lõiketehnikate abil pitsiline puidulõige.



Šablooni loomine eeskuju järgi (šablooni aluseks olev originaalmotiiv pärineb ca 150 aastase leekmahagonist peegliraami küljest).



Šablooni koopia (kalka paberil) liimimine toorikule
Tooriku fikseerimine laua külge (kruustangide abil)
Peitliga avade lõikamine väljalõigatavatesse kohtadesse
Jõhvsaga figuursaagimine šablooni järgi.



Tooriku liimimine alusplaadile kasutades ajalehte ja PVA liimi
Alusplaadi kinnitamine töölaua külge (pitskruvid)
Erinevas suuruses ja kujus lõikepeitlitega ja nugadega puidulõigete tegemine



Peitli abil lõiketöö eemaldamine alusplaadilt
Lõiketöö aluspinna puhastamine ajalehest ning liimist (lihvpaberid)
Õrn käsilihv vajalikest kohtadest, puhastamine ning krundiga viimistlemine.



TÖÖVAHENDID JA - MATERJALID:

Kasepuust ja sapele-ist toorik, šabloon, jõhvsaag, alusplaat, PVA liim, ajaleht, pitskruvid, kruustangid, lõikepeitlid, noad, peitlid, viilid, lihvpaber, puuvillane lapp, värnitsa-tärpentiini krunt

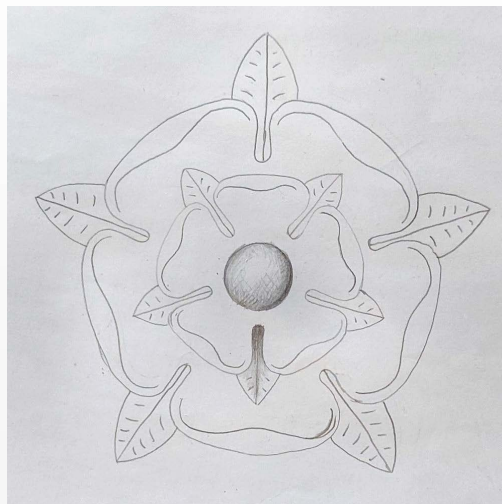
Ažuurne puidulõige oli väga erinev Tudori roosi lõikamisest nii tehnika kui ka materjali poolest. Huvitav oli näha kuidas puit hakkab mängima erinevas tasapinnas. Nagu ka Tudori roosi puhul, paranes puidu tunnetus ning peitlite käsitlemise oskus. Kindlasti peab jälgima et peitlid ja noad oleksid teravad, ning tihedama puidu puhul tuleks neid jooksvalt üle poleerida. See aitab paremini lõiketeed hoida. Lõiked tulevad ilusad, täpsed, ja selged lisaks vähendab see vajadust tööd hiljem üle lihvida.



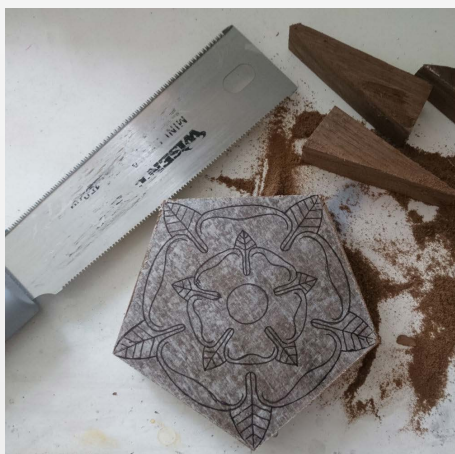
PUIDULÕIGE – TUUDORI ROOS

(Moodul: Puidulõigete valmistamine ja parandamine, I kursus, suvi 2021, Tallinna Ehituskool)

Töö eesmärk oli eeskuju järgi lõigata peitlite abil Ameerika pähklipuust toorikust välja kolmemõõtmeline klassikalise Tuudori roosi motiiv.



Šablooni loomine eeskuju järgi



Šablooni koopia (kalka paberil) liimimine toorikule ja põhivormi välja saagimine (Ryoba)

Tooriku fikseerimine laua külge. Jõhvsaga figuursaagimine šablooni järgi.

- Tooriku liimimine alusplaadile kasutades ajalehte ja PVA liimi
- Alusplaadi kinnitamine töölaua külge (pitskruvid)
- Erinevas suuruses ja kujus lõikepeitlitega puidulõigete tegemine



- Peitli abil lõiketöö eemaldamine alusplaadilt
- Lõiketöö aluspinna puhastamine ajalehest ning liimist (lihvpaberid)
- Örn käsilihv vajalikest kohtadest, servade viili ja raspliga töötlemine.
- Puhastamine ning krundiga viimistlemine.

TÖÖVAHENDID, JA - MATERJALID:

Am. pähklipuu toorik, šabloon, jõhvsaag, Ryoba (jaapani saag), alusplaat, PVA liim, ajaleht, pitskruvid, kruustangid, lõikepeitlid, noad, peitlid, viilid, raspel, lihvpaber, puuvillane lapp, värnitsa-tärpentiini krunt.



Tuudori roosi oli väga huvitav lõigata ja näha kuidas lihtsast puuklotsist “tärkab” ruumiline lill.

Kuigi väga ilusa mustriga, ei ole ameerika pähkel oma salmilisusega ilmselt päris minu lemmik puuliik mida lõigata, kuna kipub palju kilde viskama ja peitlit tuleb pidevalt teritada. Minule meeldivad pigem väiksemad ja peenemad detailid (nt selle lille puhul õhukesed õielehed) ja antud motiivi peiteldamisel oli päris suureks väljakutseks jälgida et töö just õhemate kohtade pealt ja teravamatest nurkadest, või servadest ei puruneks.

PUIDULÕIGE – ÕÕNESVORM

(Moodul: Puidulõigete valmistamine ja parandamine, I kursus, suvi 2021, Tallinna Ehituskool)

Töö eesmärk oli eeskujuga järgi lõigata peitlite abli pärnapuust toorikust välja õõnesvorm.

TÖÖVAHENDID, JA - MATERJALID:

pärnapuust toorik, pliats, Ryoba (jaapani saag), pitskruvid, lõikepeitlid, ümarpeitlid), noad, peitlid, viilid, raspel, lihvpaber, puuvillane lapp, silikoonõli (toidunõude/lõikelaudade jaoks mõeldud vahend)

TÖÖKÄIK:

- Kavandi joonistamine toorikule
- ja põhivormi välja saagimine (Ryoba)
- tooriku fikseerimine laua külge pitskruvide abil
- Erinevas suuruses ja kujus lõikepeitlitega ja nugadega puidulõike tegemine, õõnesvormi välja peiteldamine
- Õrn käsilihv vajalikest kohtadest, servade viili ja raspliga töötlemine.
- Puhastamine ning silikoonõliga viimistlemine.



Kavandi planeerimine ja kandmine pärnapuust toorikule





Õõnesvormi peiteldamine oli omamoodi põnev väljakutse. Pärn on hea ja pehme puu, ning seetõttu kerge lõigata, kuid sama hästi jäävad sinna ka tööriistajäljed ja kogemata tekkinud vigastused. Otsustasin jätta kausi sisse oksakoha serva. Oksakoht toorikus tegi aga ühe kausipoolse vormimise sellevõrra raskemaks, et pidevalt tuli peitli asendit muuta vastavalt sellele, kuidas puit mängis.

SPOONIMINE - SPOONISÄRK

(I kursus, sügis 2020, Tallinna Ehituskool, juhendaja: Sven Aunaste)

Praktilise töö ülesandeks oli valmistada spoonisärk mõõtudega 250x250mm, raami laius 40mm ja siseruudud 85x85mm

Kasutada tuli viite erineva 0.6mm paksust spooni. Minu valikuks langesid siseruutudes kask, ameerika pähkel, sapeli, ja linnusilmavaher. Raamiosa tegin jalaka spoonist.

TÖÖVAHENDID:

Erinevad skalpellid, vaibanuga, metallist joonlaud, raskuslatt, harilin pliats Tesa roosa maskimisteip, kollageenliiga paberteip. PVA liim töö lõplikuks fikseerimiseks ristvineertahvlile.

Kaks puitlaasttahvlit, ajalehed, pitskruvid töö kokku pressimiseks.

Veidi vett, kaapleht ja lihvpaper eemaldamaks liimi jääke kokku pressitud töölt.

Värnitsa-tärpentiini krunt ja hiljem paar kerget vahavaba shellaki kihti.



Töö keerulisem osa oli erinevast spoonist sobivate tükkide välja lõikamine, Lähtuvalt puidu struktuurist pakkusid minule kõige suuremat peavalu sapeli ja jalaka spoon, millede lõikamisel pidin kasutama raskuslatti ja ka lõigatava spooni mõlemalt poolt teibiga fikseerima, et puidu kiud ei dikteeriks noa teed. Sapeli ja ka kase spoon olid suhteliselt haprad ja vajasis suurt tähelepanu, et lõigatud detailide küljest midagi ära ei murduks.

TÖÖPROTSESS:

Spoonitükkide välja lõikamine vastavalt ette antud mõõtudele

spoonikollaaži koostamine ja fikseerimine paberteibiga.

Saadud spoonisärgi liimimine ristvineerile PVA liimiga. Töö vasakule poolele liimisin vastutõmbeks tööga samas mõõdus kasespooni lehe.

Töö kokku pressimisel kahe liimpuitplaadi vahel kasutasin viite suuremat pitskrugi formatsioonis üks keskel, neli nurkades. Hiljem lisasin suurte pitskruidude vahele neli väiksemat, et anda tööle lisapressi.

Peale liimi kuivamist eemaldasid töö pressi vahelt, kraapisin maha kergelt niisutatud paberteibi ja liimijäägid. kruntisin ja lakkisin töö mõlemalt poolt.



SPOONILÕIGE – MUSTRISSE SOBITAMINE (vabakäe intarsia)

(I kursus, suvi, Tallinna Ehituskool, juhendaja: Sven Aunaste)

Praktiline koolitöö harjutamaks erinevate vormide lõikamist ja spooni kokku sobitamist.

TÖÖVAHENDID ja MATERJALID:

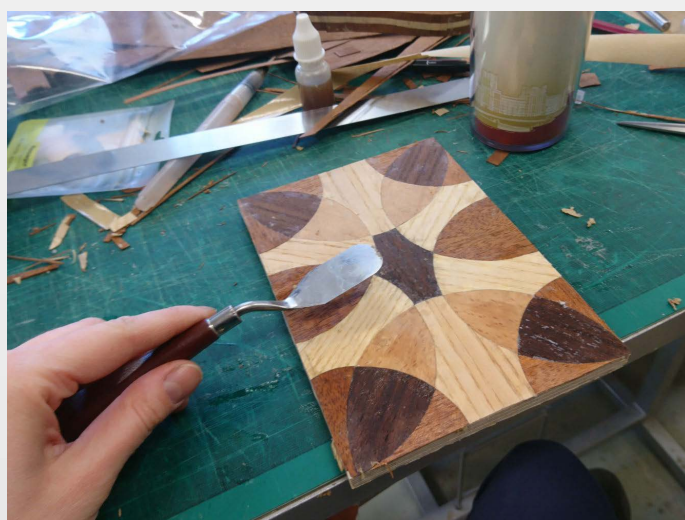
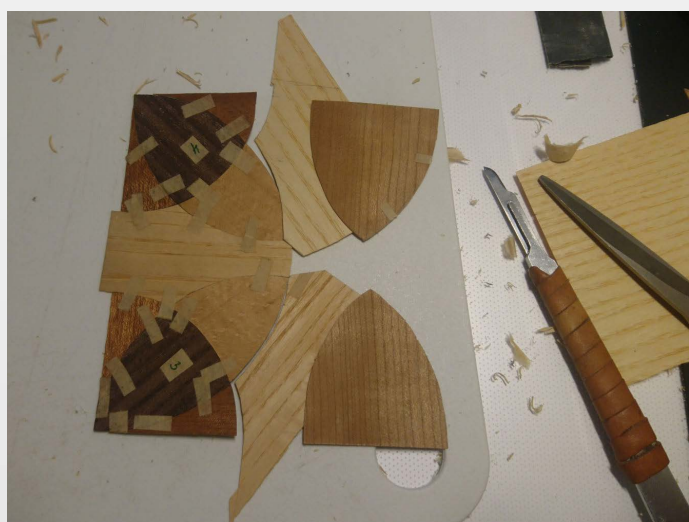
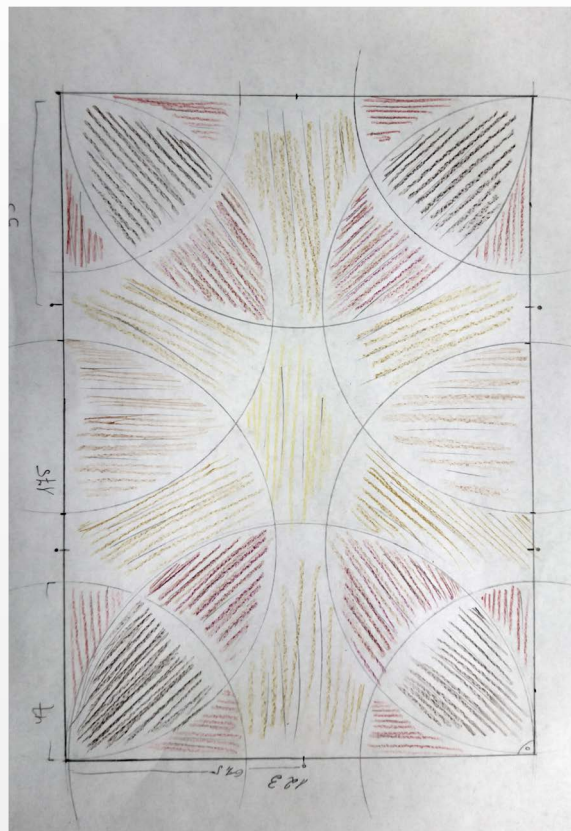
0.6mm spoon (tiikpuu, sapeli, pöök, saar ja tamm)
Erinevad skalpellid, vaibanuga, metallist joonlaud, raskuslatt, harilin pliats Tesa roosa maskimisteip, kollageenliiga paberteip. PVA liim töö lõplikuks fikseerimiseks ristvineertahvlile.

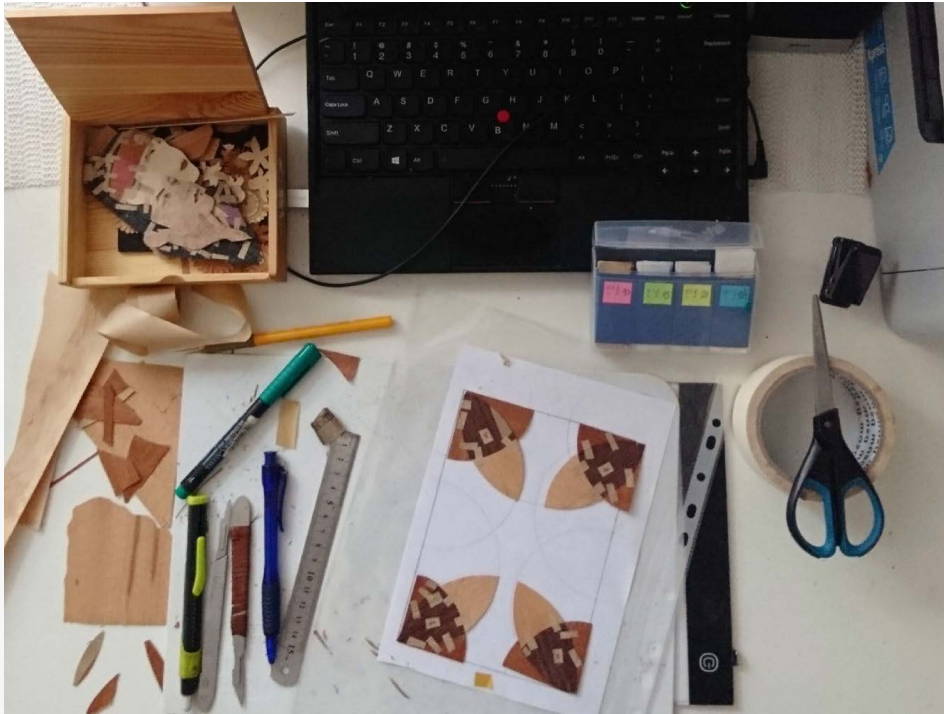
Ristvineer tahvel 123x175mm

Kaks puitlaasttahvlit, ajalehed, pitskruvid töö kokku pressimiseks.

Veidi vett, kaapleht ja lihvpaber eemaldamiseks liimi jääke kokku pressitud töölt.

Värnitsa-tärpentiini krunst ja hiljem paar kerget vahavaba shellaki kihti.



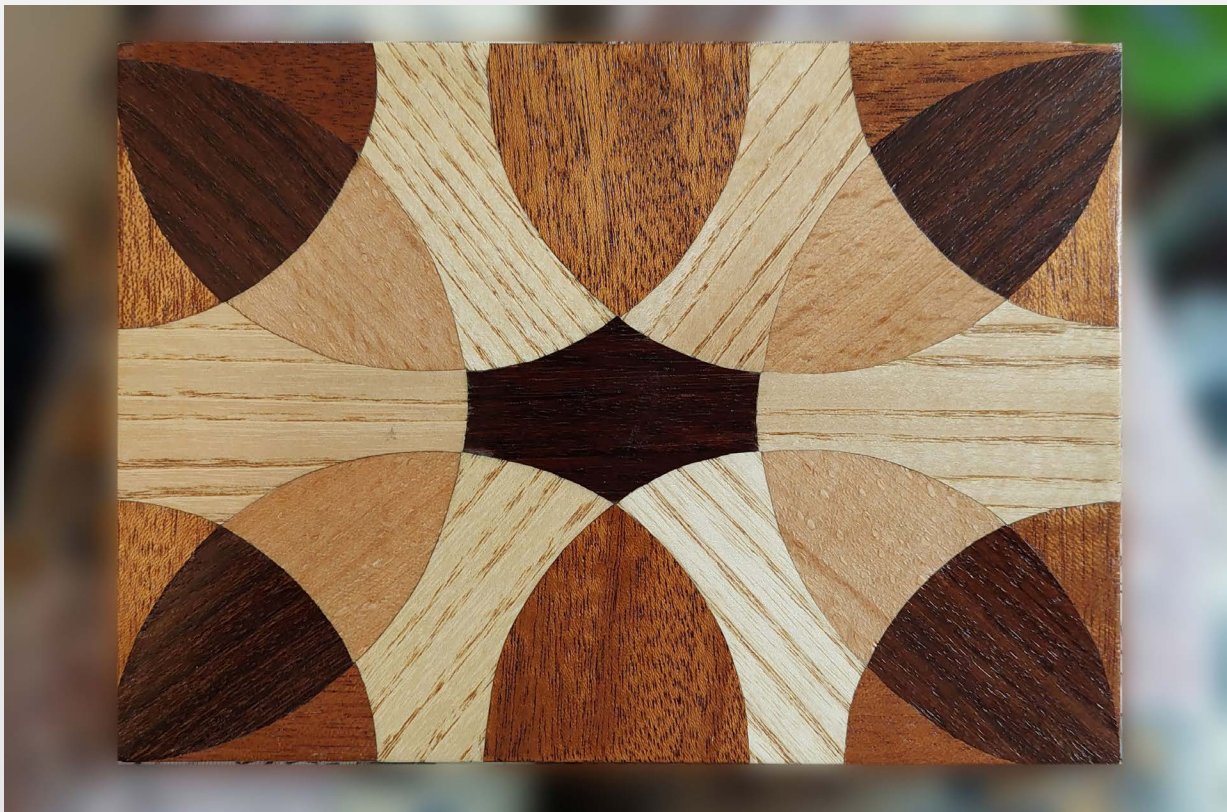


TÖÖKÄIK:

Erinevate spoonide kokku sobitamine tooni ja mustri järgi. Mustri üle kandmine spoonile. Selleks kasutasin kollageenliimiga paberteipi millelel joonistasin eelnevalt vajaliku detaili mustri. Paberteip tugevdas hapramat spooni ja võimaldas teha teravamad, täpsemad, ja väiksemate kadudega lõiget. Antud teipi on ka oluliselt ohutum hiljem puidu küljest eemaldada, sest maalriteibi liim kipub puidukiudu endaga kaasa kiskuma. Seda eriti sapeli ja tiikpuu puhul, aga aitas ka väga hästi kontrollida noa teed saare ja tamme spooni lõikamisel.

Järgnes lõigatud detailide omavaheline mustri järgi kokkusobitamine ja teibiga fikseerimine. Kui spoonisärk koos, liimisin selle samas moodus ristvineertahvlile ja asetasin paksust pleksiklaasist tahvlitega pitskruvide vahele pressi alla. Peale liimi kuivamist eemaldasin töö pressi vahelt, kraapisin maha kergelt niisutatud paberteibi ja liimijäägid. kruntisin ja lakkisin töö mõlemalt poolt.

Töö kokku sobitamisel proovisin ajutiselt ka kirsi spooni, kuid see ei sobinud minu meelest töö üldilme ja tooniga piisavalt hästi. Keerulisem osa tööprotsessis oli kaarte lõikamine haprast spoonist (eriti tiik ja sapeli, mis kippusid servadest pragunema).



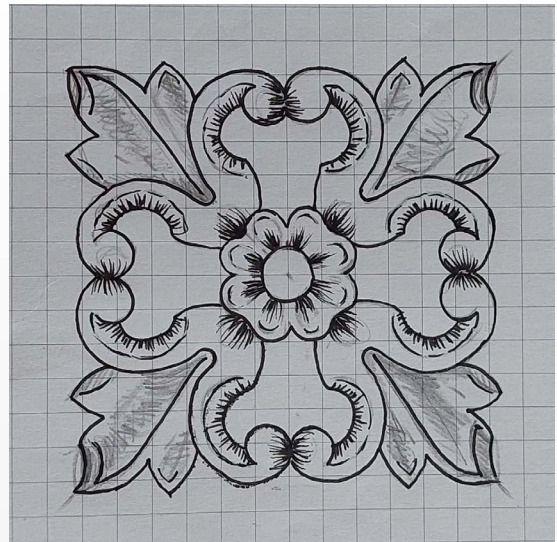
INTARSIA – ROSETT (vabakäsi)

(I kursus, suvi, Tallinna Ehituskool, juhendaja: Sven Aunaste)

Vabakäe lõige, mille mustriks valisin sama motiivi, mille järgi olin enim välja peiteldanud ažuurse roseti. Muster kõnetas mind, sestap tahtsin panna oma võimed proovile ja katsetada seda ka spoonliõike jaoks.

KASUTATU MATERJALID:

Kasutatud 0.6mm spoon (am. Pähkel, euroopa pähkel, palisander, sidrunipuu, kasepuu



Väga põnev, aega- ja närvikulu nõudev lõikamistö. Kuid leian et tulemus oli seda väärt.

Lõplik spoonisärk sai pressitud väikese männipuust karbi kaanele. Viimistletud krundi ja vahavaba shellakiga



VABAKÄELÕIGE - HARJUTUSED

(I kursus, suvi, Tallinna Ehituskool, juhendaja: Sven Aunaste)

TÖÖKÄIK:

Omal käel proovitud lahendused, mis ootavad veel lõpetamist.

Lõikelehtede loomisel lähtusin sellest et saaksin harjutada võimalikult paljude erinevate puiduspoonidega, tunda kuidas need noa all käituvad, ja katsetada erinevate puidustruktuuride ja värvidega mustrite ja ruumilisuse loomist.

Mustri lehe loomine

Erinevate spoonide kokku sobitamine tooni ja mustri järgi.

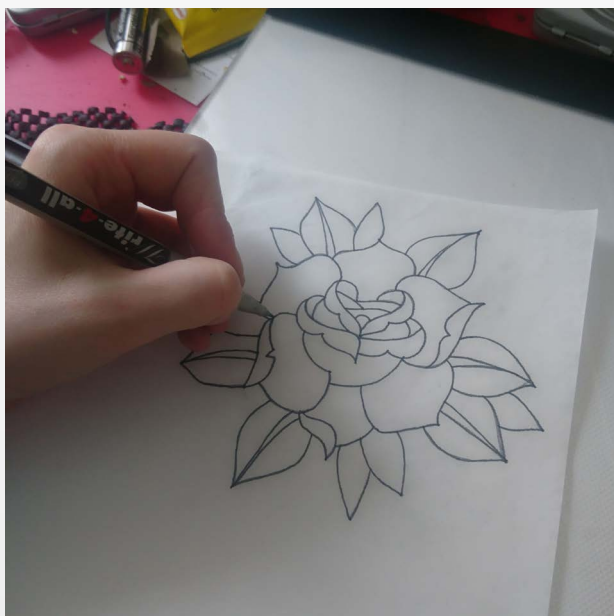
Mustri üle kandmine spoonile.

Selleks kasutasin kollageenliimiga paberteipi millelel joonistasin eelnevalt vajaliku detaili mustri. Paberteip tugevdas hapramat spooni ja võimaldas teha teravamad, täpsemad, ja väiksemate kadudega lõiget.

Antud teipi on ka oluliselt ohutum hiljem puidu küljest eemaldada, sest maalriteibi liim kipub puidukiudu endaga kaasa kiskuma.

Spoonilõikamine, detailide kokku paigutamine ja fikseerimine paberteibiga.

ROOSIÕIS (Kasutatud spoon: Kirss, kask, tiikpuu, roosipuu)



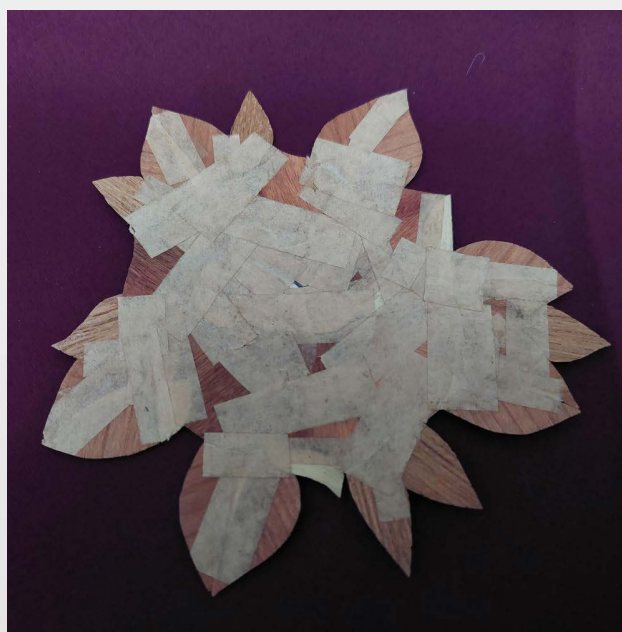
Mustri joonistamine kalkale



Detailide markeerimine



Töö vasak pool



Töö parem pool

HWARANG

Hwarang spoon: eeben, must tamm, toonitud kask, (katsetused pöögiga)

Lilleõite spoon: Carolina mänd, toonitud ja naturaalne pöök, kask, roosipuu, palisander, jalakas

Inspiratsioon saadud Korea kultuurist (büsti kõrgus 150mm)

Miniatuursete kasespoonist apelsiniõite loomisel katsetasin erinevaid tehnikaid, et anda neile rohkem tonaalsust (pliiatsid, pürografia)

Töö nii väikeste ja habraste detailide kallal õpetas kõige enam kannatust.

Juuste kokku sättimine imepisikestest kildudest, saavutamaks õiget juuste langemise suunda oli omaette katsumus. Samuti kasespoonis sissee väikeste avade lõikamine (kulmud, huuled) või sama pöögispooniga, kus lisaks sai lõigatud ka silmade kohad. Pöögispooniga lõigatud nägu jäi lõpuks siiski kasutamata, kuna väikese valearvestusena muutis krunt selle liiga tumedaks.



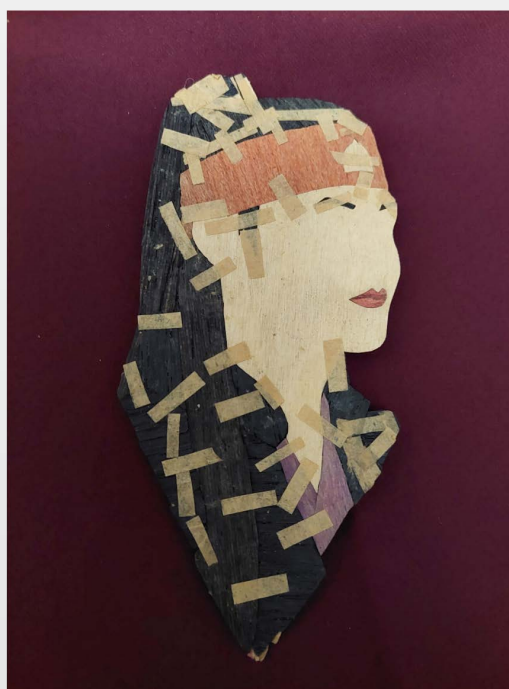
Katsetused erinevate puiduliikide ja puidusuundadega näo ja kaela loomisel (kask ühes tükis, kask kahes osas, ja pöök)



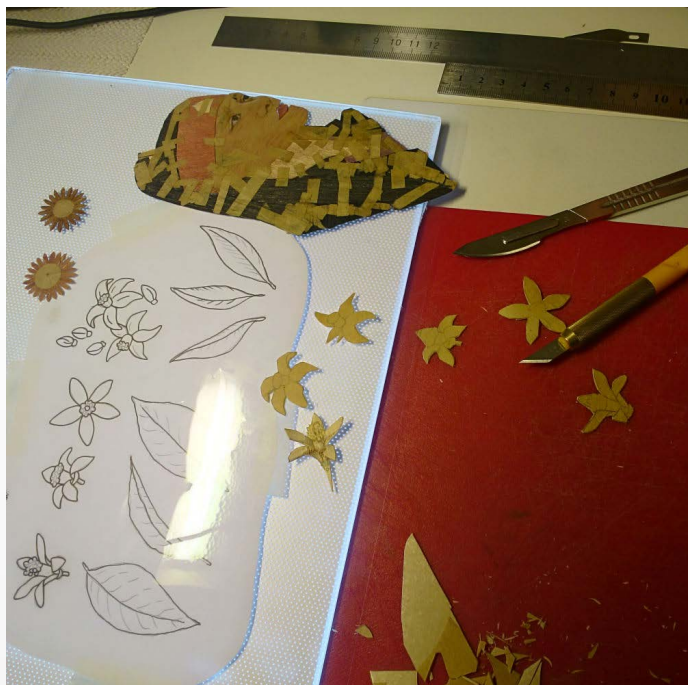
Detailide lõikamine



Töö vasak pool



Töö parem pool



Detailide suuruse võrdlus - büsti kõrgus 150mm



SPOONISILUMISKLOTS

(I kursus, sügis 2020, Tallinna Ehituskool, juhendaja: Sven Aunaste)

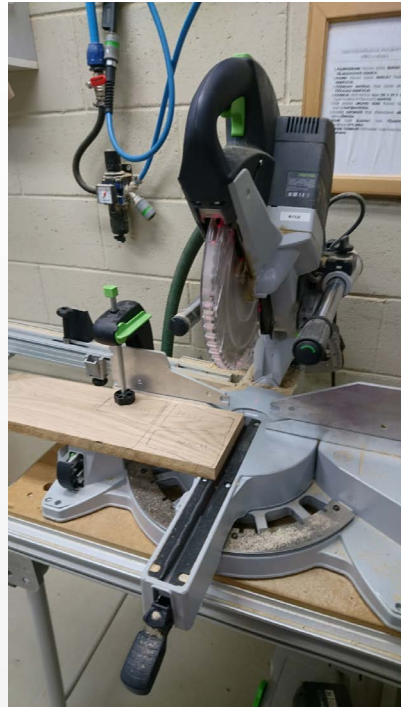
Töövahendi valmistamine

TÖÖVAHENDID/MATERJALID:

tammepuust klots, šabloon, harilik pliiaats.
Nurgasaag, lintsaag, lintlihv, puurpink, lihvpaber.

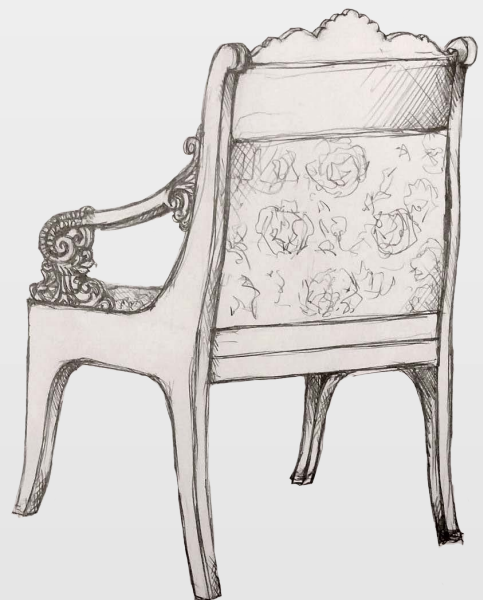
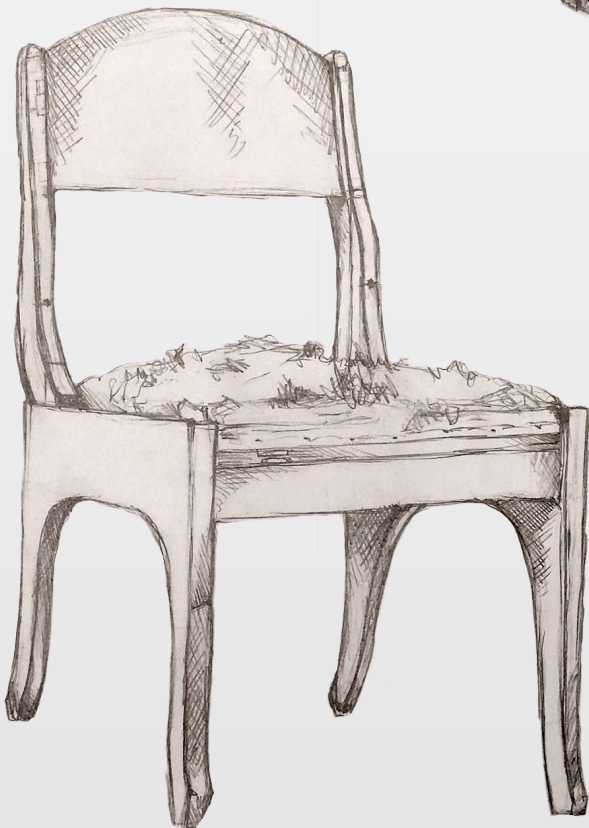
TÖÖKÄIK:

Markeerisin tammeplangule šablooni ja hariliku pliiaatsi abil soovitud klotsi kujundi.
Lõikasin nurgasaega välja silumisklotsi üldkuju.
Lõikasin lintsaega piirjoonte järgi välja täpse silumisklotsi kuju.
Vormisin lintlihviga klotsi kuju endale käepäraseks.
Puurisin klotsi sisse riputusava



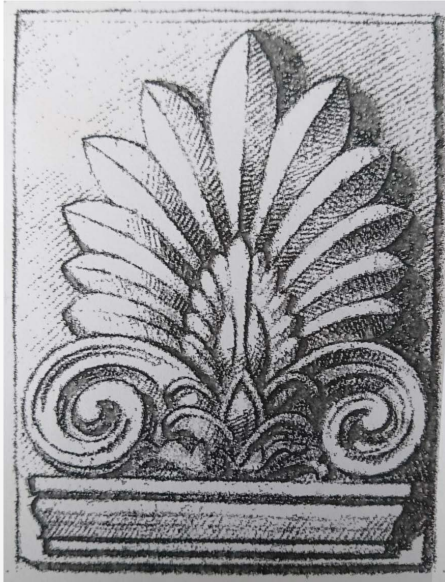
JOONISTAMINE - VISANDID

(I kursus, sügis 2020, Tallinna Ehituskool, juhendaja: Sven Aunaste)



JOONISTAMINE - PALMETT

(I kursus, sügis 2020, Tallinna Ehituskool, juhendaja: Sven Aunaste)



Eeskuju pildil palmett mõõtudega 90x110mm

Ülesandeks oli teha juhendaja poolt ette antud palmeti pildi eeskujul sellest kolm korda suurem grafiitpliiatsijoonistus.

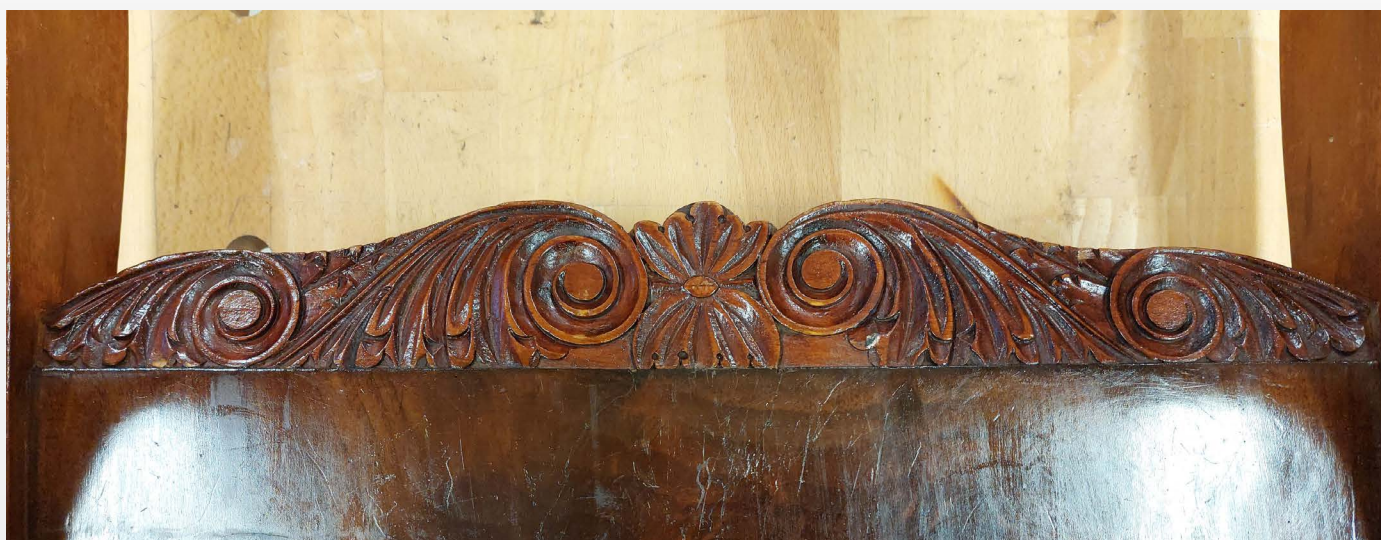


Grafiitpliiatsijoonistus A3 paberil
Palmett mõõtudega 270x330mm

JOONISTAMINE - TOOLI KROONI DETAIL

(II kursus, kevad 2022, Tallinna Ehituskool, juhendaja: Sven Aunaste)

Ülesandeks oli teha juhendaja poolt ette antud tooli seljatoe puidulõikest 1:1 joonistus.



Joonistuse aluseks oleva detaili, ja A3 paberil oleva joonistuse mõõtmed: 55 x 410mm

III TEOSTATUD TÖÖD (Puit ja pehmemööbli restaureerimine)

Kahe õpinguaasta jooksul Tallinna Ehituskoolis, ja praktikakohtades, olen saanud oma käe külge panna ligi neljakümnele taastamist või konserveerimist vajavale mööbli ja sisustusesemele.

Siin toon nendest välja mõned:

1. 1965 AASTA FUNKLAUD - spooniparandused
2. I KURSUS, Praktika 1, Sven Aunaste, Tallinn, Eesti 2021
 1. BIEDERMEIER TOOL (mahagon, spooniparandused)
3. II KURSUS, Välispraktika 2, AKTO Studio, Lissabon, Portugal 2022
 1. KANAPEE
 2. KONSOOL-LAUD
 3. LIUGUKSEGA KAPP (õpimooduli osa - aaderdus)
 4. CHIPPENDALE TEELAUD
 5. KUUE SAHTLIGA KUMMUT
 6. BAROKNE BOULLE KAPP
 7. TEATRI TOOL (konserveerimine)

TALU-BIEDERMEIER TOOL (Lõputöö)

SPOONIPARANDUSED - 1965 aasta FUNKLAUD.

(Tallinna Ehituskool, juhendaja: Sven Aunaste)

Spooniparandused, ja viimistlus on saanud minu lemmik osaks restaureerimistöde juures. Siin on mõned näited 1965 aasta ümmarguse funklauda spooni parandustest, detailide tooni ühtlustamisest ja spoonipanuste peitsimisest.

KASUTATUD MATERJALID ja TÖÖVAHENDID:

0.6mm tammespoon, PVA liim, vesipeitside segu, spooninoad, skalpellid, joonlauad, harilik pliats, kollageenliimiga paberteip, pleksiklaasist surutised, pitskruvid ja näpitsklambrid.





LEEKMAHAGONIGA BIEDERMEIER TOOL

(veebruar-aprill 2021, Sven Aunaste, Tallinn, Estonia)

Enne minu töölauale jõudmist oli antud tool käinud läbi mitmete praktikantide kätest. Minu ülesandeks praktikandina, oli lahti olev spoon ja kõik-võimalikud praod kinni liimida, ja teha spooniparandused

ESINENUD PUUDUSED:

- Osaliselt puuduv spoon
- Liimist lahti olev originaalspoon
- Kuivamisest tingitud praod tooli raamis ja spoonis
- Tooli jalgade alaosade vigastused
- Putukakahjustused ja naelavigastuused tooli jalgadel ja raamil.

TÖÖVAHENDID/MATERJALID:

Pindade eeltöötlemiseks - Skalpellid ja spooninoad, lihvpaberid

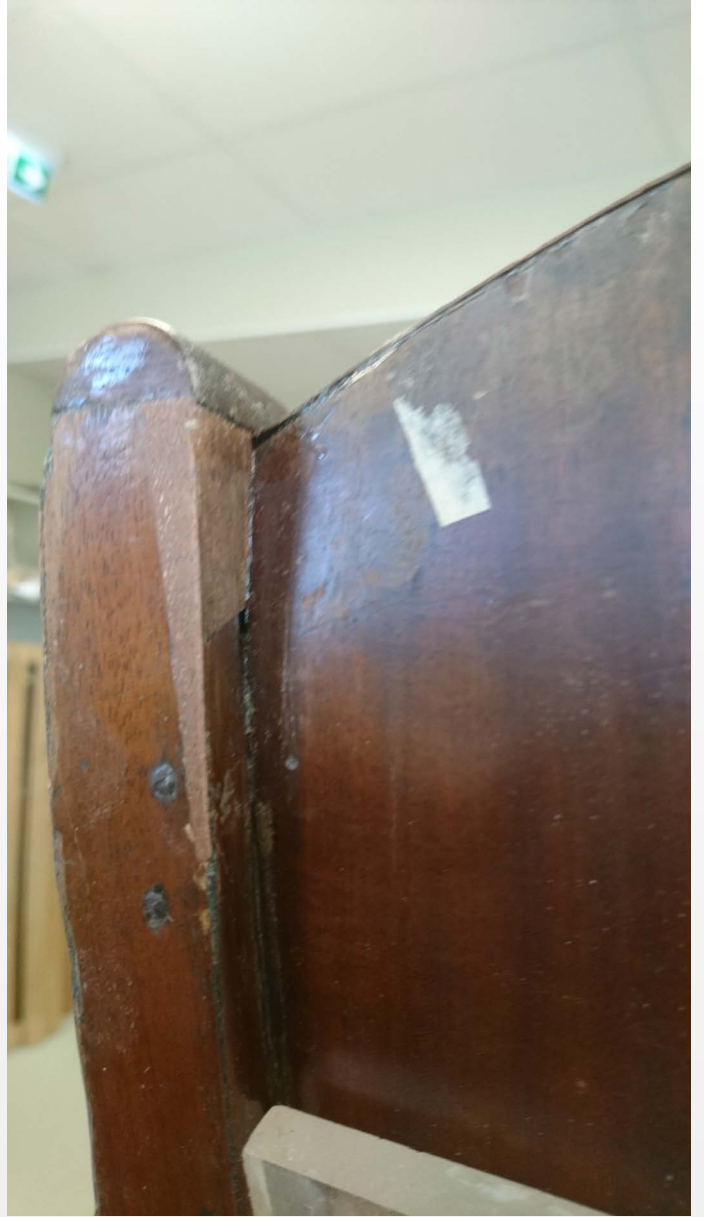
Parandustöödeks - erineva paksusega mahagoni ja sapeli spoon, skalpellid, spooninoad, lõikematt, joonlauad, harilik pliats, PVA liim, pitskruvid, näpitsklambrid, pleksiklaas, pakkekile, kollageenliimiga paberteip.



TEGEVUSED:

- Spoonivigastust märkimine
- Lahtise spooni fikseerimine PVA liimiga (sõltuvalt asukohast ja ulatusest spaatli abil, või kergelt lahjendatud kujul süstla abil)
- Kohtadesse kus puudusid spoonikillud, uute, sobivate mahagonist ja sapelist panustükkide otsimine ja valmis lõikamine sõltuvalt vajaliku spooni paksusest, puidu suunast, süümuustrist, ja ka värvitoonist.
- Kuna tooli alles oleva spooni paksus oli paiguti väga erineva paksusega, lõikasin ja paigaldasin vajadusel (ristuva suunaga) spoonist tasanduskihi, või vastupidi - lihvisin panustüki sobivasse paksusesse.
- Liimisin panustükid vajalikesse kohtadesse. Fikseerisin vajadusel paberteibiga. Surutiseks pitskruidude ja panus-spoonide vahel kasutasin pleksiklaasi tükke, mis lasid jälgida, et panus kindlalt oma kohal püsis.
- Vajadusel lõikasin doonorspoonide jaoks aseme parajamaks, järgides põhimõtet nii vähe kui võimalik, nii palju kui vajalik. Ära lõigatud tükid kasutasin sama tooli küljes panustükkideks.
- Kuivamislõhedesse liimisin PVA liimiga sobivas paksuses spoonist täited.









KOHTUMAJA KANAPEE

(mai 2022, AKTO STUDIO, Lissabon, Portugal)

Kanapee kuulus kohtumaja mööblikomplekti, mis saabus polstri meistrite käe alt ja vajab nüüd järelviimistlust.

Eelnevalt oli kanapeele varajasemate praktikantide poolt teostatud puhastus, paigaldatud pisipanused, tehtud paar vahatäidet ja kantud peale mitu paksu shellakikihti. Edasi liikus kanapee sadulseppade kätte, ja sealt tagasi AKTO Studio'sse. Minu ülesandeks oli tuvastada kõik polsterdajate tekitatud viimistlusvigastused (kriimustatud lakikiht, klambri-, ja liimijäljed), ja ka eelneva praktikandi poolt tehtud lakkimisvead - vead parandada, kanapee uuesti lakkida, matistada, ja vahatada. Ülesande tegi keeruliseks uus punane sametkate, mis parandustööde käigus kannatada ei tohtinud saada.

ESINENUD PUUDUSED:

- Terava eseme kriimustused viimistlusel.
- Ebaühtlane (kohati puuduv) lakikiht kogu kanapee raami ulatuses.
- Pisivigastused kanapee raamil, mis vajasisid vahatäiteid.
- Polstriliimi plekid kanapee lakitud raamiosadel



TEOSTATUD TEGEVUSED:

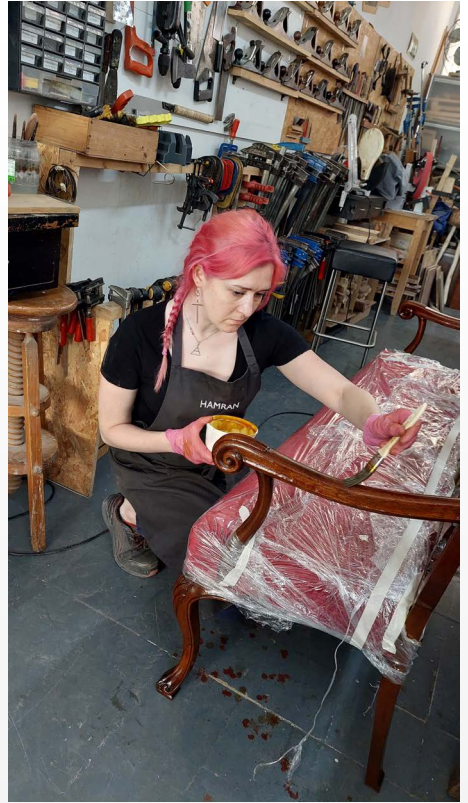
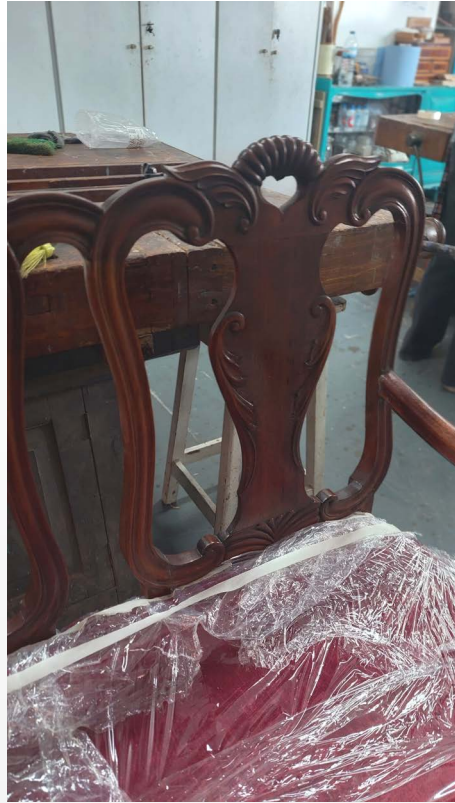
- Vana viimistluse eemaldamine lauaplaadilt ja -jalalt
- värske laki pealekandmine pintsliga
- tooniparanduste tegemine (muldpigmentidega toonitud shellak polituur)
- Shellakpoleer poleerballiga
- Paranduste tegemine shellakpulga ja vahapulkadega.

TÖÖVAHENDID/MATERJALID:

Vana viimistluse ühtlustamiseks ja puhastamiseks - 0000 ja 00000 terasvill, puuvillane lapp, atsetoon

Uue viimistluse peale kandmiseks - Shellakhelbed (lemon), piiritus, pitsel, vahelihviks 00000 terasvill.

Parandustöödeks
- vahapulgad



TULEM

Meistri poolt ette antud ülesanded said täidetud plaanipäraselt. Esemele kantud lõplik vahakiht poleeriti juhendaja poolt enne mööblikomplekti omanikule tagastamist.



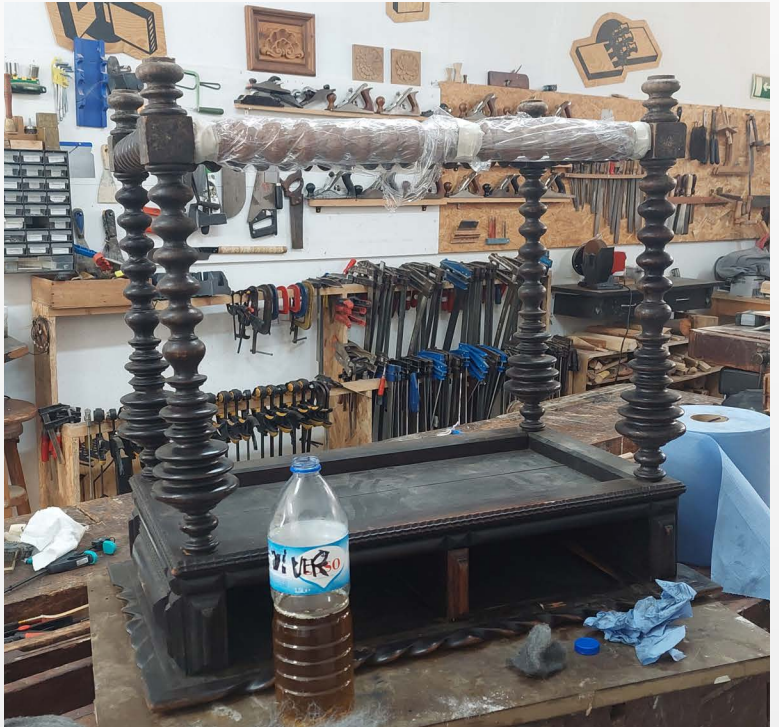
HISTORITSISTLIK KONSOOL-LAUD

(mai 2022, AKTO STUDIO, Lissabon, Portugal)

Klassikaline portugali tüüpi eboniseeritud konsool-laud saabus minu töölauale pooliku projektina. Laud oli eelnevalt saanud omale uue treitud sidepulga, raami liikuvad osad olid fikseeritud PVA liimiga, furnituur, ning pealisplaadi vana viimistlus eemaldatud. AKTO Studio kliendi sooviks oli taastada eseme esialgne välimus.

ESINENUD PUUDUSED:

- Kriimustatud lauaplaat, millel puudus viimistlus.
- Tugevad kulumisjäljed vanal viimistlusel.
- Järgitoonimist vajav uus detail
- Shellakisse settinud mustus.
- Pisivigastused laua treidetailidel (jalad ja sidepulgad).
- Naela-augud lauaplaadi küljeliistudes ja paneelides.



TÖÖVAHENDID/MATERJALID:

Vana viimistluse puhastamiseks - Reviver (petrool+linaõli), 0000 terasvill, puuvillane lapp.

Uue viimistluse peale kandmiseks - Shellakhelbed (lemon), muldpigmentid piiritus, pitsel. Poleerpall

Parandustöödeks - vahapulgad, jootekolb, PVA liim, pitskruvid

TEGEVUSED:

- Esemepuhastamine reviveri ja terasvillaga. Mustuse jääkide eemaldamine puuvillase lapiga ja kätepaberiga
- originaaldetailide tooniparandus (muldpigmentidega toonitud shellak polituur, pealekandmine lapiga)
- Uue panusdetaili ja lauaplaadi lakkimine toonitud shellakpolituuriga (pealekandmine pintsliga)
- Naelaaukude ja pragude täitmine vahapulgaga
- Viimane lakikiht (lemon shellak)
- Furnituuri paigaldamine



TULEM

Meistri poolt ette antud ülesanded said täidetud plaanipäraselt. Esemelt puudub veel lõplik vahakiht mis kantakse peale üks päev enne omanikule tagastamist.



LIUGUKSEGA KAPP 70-ndatest

(mai 2022, AKTO STUDIO, Lissabon, Portugal)

AKTO Studio'sse toodi kliendi poolt tootäis kodu-baari sisustust millel vanust orienteeruvalt 50 aastat. Minu kolleegide poolt teostati komplekti kappidele erinevaid parandustöid, alustades liimpuidust paneelide liimimise, epoksiidpastaga nurkade ülesehitamisest, lõpetades vana viimistluse maha lihvimise ja uue vesilaki peale kandmisega. Minu ülesandeks oli komplekti kõige väsinuma kapi spooniparanduste järgitöönimine, aaderdus, ja vahatäidete tegemine.

ESINENUD PUUDUSED:

- Väga õhukese spoonikihi vigastused – katkised spooniservad, augud kapi pealmise plaadi spoonis.
- Ebasobivast puidust spooniparandused (teostatud enne kappide AKTO töökotta jõudmist)
- Naelaaugud liugukse liistul (augud tekkinud eelneva parandustöö käigus, kui liist ukse külge kinni naelutati).
- Niiskuskahjustusest lokkiv spoon kapi sisemuses, augud kapi seite sisekülgedel, põhjaspoonis, ja liimpuidus.

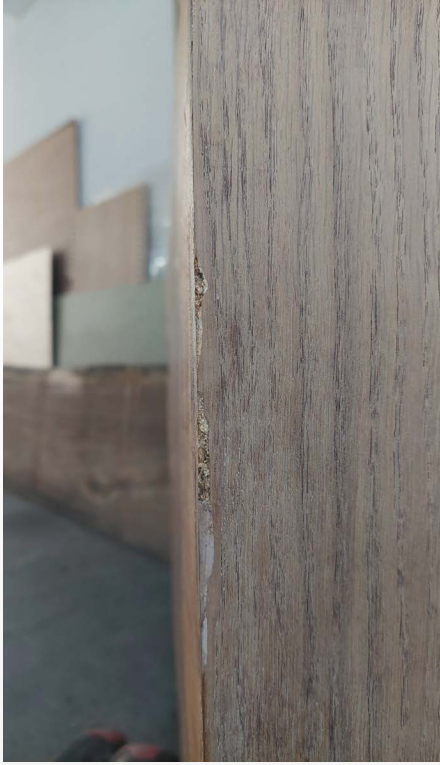


TÖÖVAHENDID/MATERJALID:

Pindade eeltöötlemiseks - P400 lihvpaber, majapidamisvaha, piiritusgeel, atsetoon, 00000 terasvill, puuvillane lapp. maskimiseks maalriteip

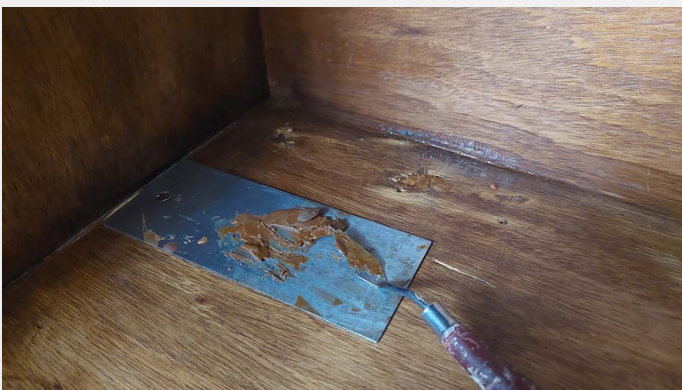
Parandustöödeks

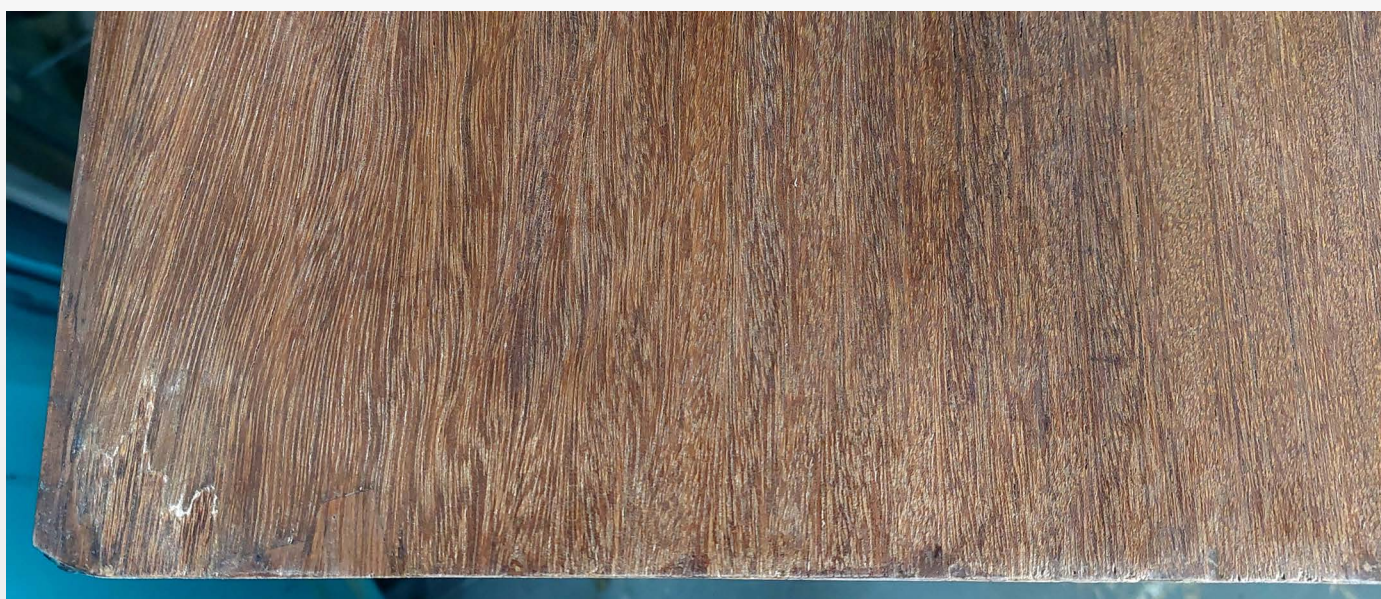
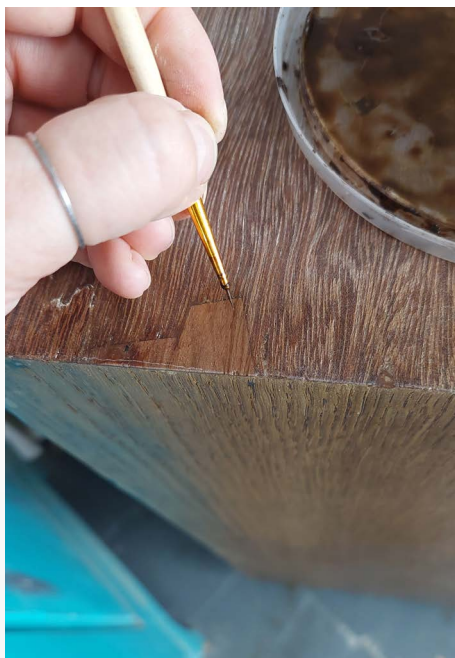
- vahapulgad, jootekolb, piirituspeitsid, PVA liim ja süstal kapi põhjaspooni fikseerimiseks



TEGEVUSED:

- Spoonpindade ettevalmistus - lihv P400 lihvpaberiga
- Vahatäidet vajavate kohtade tuvastamine, ümbruse maskimine maalriteibiga
- Erinevat tooni vahapulkade segamine, saavutamaks parimat tooni vahatäidete jaoks.
- Vahatäited
- Tooniparanduste, ja aaderduse tegemine spoonipanustele (piirituspeits)
- kapi sees põhjaspooni liimimine PVA liimiga (süstimise teel)
- järelpuhastus - 00000 terasvill, atsetoon, ja lapp





TULEM

Meistri poolt ette antud ülesanded said täidetud plaanipäraselt. Minupoolsete parandustööde järel liikus kapp lakkimise, ja uste värvimise jaoks tagasi kolleegide kätte.

CHIPPENDALE TEELAUD

(mai 2022, AKTO STUDIO, Lissabon, Portugal)

Väikese inglispärase klapp-plaadiga teelaua viimistlus oli aegade jooksul kõvasti kannatada saanud. AKTO Studio kliendi sooviks oli vana, määrdunud, sügavate kriimustuste, ja vedelikukahjustusega shellakviimistlus täielikult uuega asendada.

ESINENUD PUUDUSED:

- Terava esemega kriimustatud lauaplaat.
- Shellakisse settinud mustus.
- Pisivigastused laua jala treidetailidel.

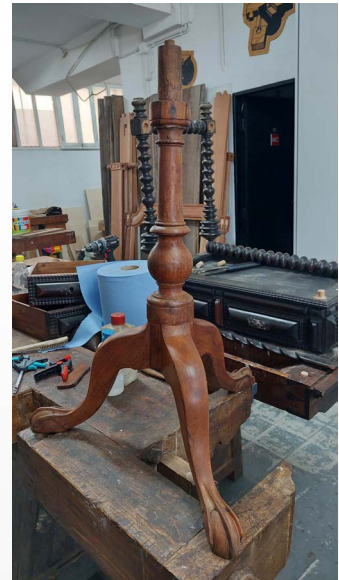


TÖÖVAHENDID/MATERJALID:

Vana viimistluse eemaldamiseks - Piiritus, atsetoon, pehme terashari, hambahari, 0000 terasvill, puuvillane lapp.

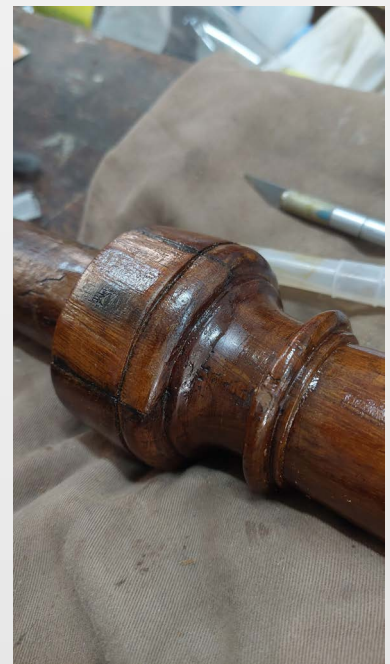
Uue viimistluse peale kandmiseks - Shellakhelbed (lemon), piiritus, pitsel, pigmendid.

Parandustöödeks - shellakpulk, vahapulgad, PVA liim



TEOSTATUD TEGEVUSED:

- Vana viimistluse eemaldamine lauaplaadilt ja -jalalt
- värskelaki pealekandmine pintsliga
- tooniparanduste tegemine (muldpigmentidega toonitud shellak polituur)
- Shellakpoleer poleerballiga
- Paranduste tegemine shellakpulga ja vahapulkadega.





TULEM

Meistri poolt ette antud ülesanded said täidetud plaanipäraselt. Esemelt puudub veel lõplik vahakiht mis kantakse peale üks päev enne omanikule tagastamist.



KUUE SAHTLIGA KUMMUT

(aprill-mai 2022, AKTO STUDIO, Lissabon, Portugal)

Raske tammepuust karkassiga kuuesahtliline kummut saabus minu töölauale pooliku projektina. Eelnevalt oli kummuti põhiosalt eemaldatud furnituur, viimistlus, teostatud spooniparandused ja vahatäited. Pealne plaat oli saanud mõned shellakikihid. Minu ülesandeks oli aidata järgi kummuti sahtlid ja furnituur, mis vajasis vanast vahast ja viimistlusjääkidest puhastamist. Pisiparandusi sahtlitele, ja täiendavad pisiparandusi kummuti kerel, spoonipanuste järgitsoonimist. Lõpetuseks lakkimine, poleerimine, furnituuri paigaldus, ja vahatamine.

ESINENUD PUUDUSED:

- Tammekarkassi kuivamisest tingitud lõhed spoonis.
- Shellakisse ja vahasse settinud mustus.
- Pisivigastused spoonis, purunenud nurgad, vähesel määral putukakahjustusi.



TÖÖVAHENDID/MATERJALID:

Vana viimistluse eemaldamiseks - Tärpentiin, majapidamispeber, piiritus, atsetoon, pehme terashari, hambahari, 0000 terasvill, puuvillane lapp.

Uue viimistluse peale kandmiseks - Shellakhelbed (lemon), piiritus, pitsel, pigmendid, poleeripall, Cera vaha (metaldetailidele), Felix Wax (puiduvaha sahtlitele ja kummuti kerale)

Parandustöödeks

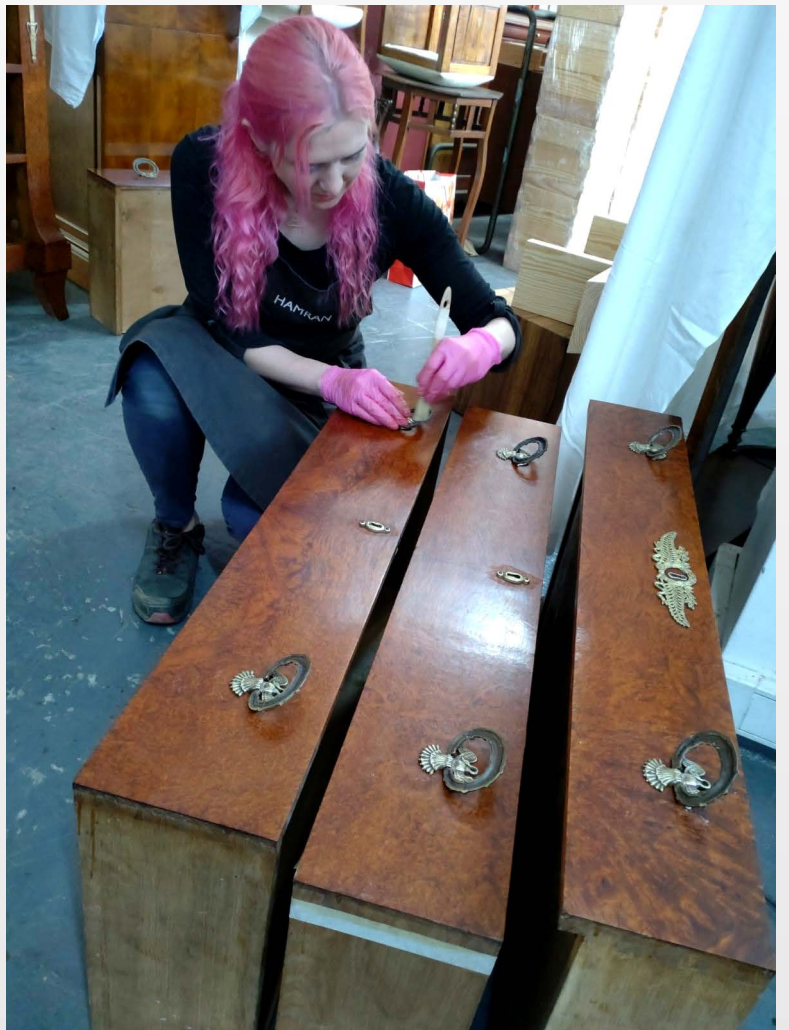
- shellakpulk, vahapulgad, jootekolb



TEGEVUSED:

- Vana viimistluse ja 'ca 40 aasta väärtuses vahakihtide eemaldamine kummuti sahtlitelt (tärpentiinikompress, terasvill, majapidamispaper.
- värsket laki pealekandmine pintsliga
- tooniparanduste tegemine (muldpigmentidega toonitud shellak polituur)
- Paranduste tegemine shellakpulga ja vahapulkadega.
- Shellakpoleer sahtlitele ja kummutile poleerballiga.
- Furnituuri puhastamine vanadest viimistlusjäädikdest.
- Furnituuri paigaldamine.
- Kummuti ja furnituuri lõplik vahatamine.





TULEM

Meistri poolt ette antud ülesanded said täidetud plaanipäraselt.
Kõik kummuti puit-, ja metalldetailid said vahatatud.
Ese jäi ootama viimast vahapoleeri ja transporti omanikule.



BAROKNE BOULLE STIILIS KAPP

(mai-juuni 2022, AKTO STUDIO, Lissabon, Portugal)

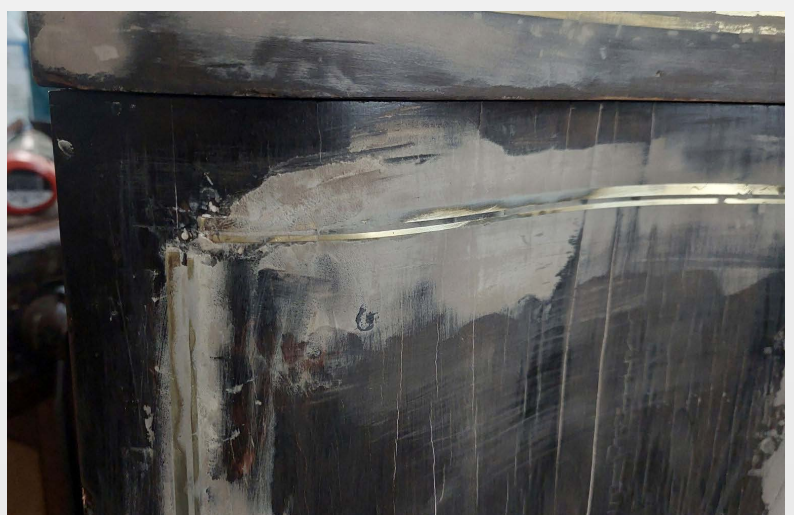
AKTO Studio 70. aastase püsikliendi repro Bouille kapp, mis kuulus lapsepõlves tema vanematele. Purunenud klaasi tõttu jäi kapp aga ca 60 aastat tagasi laoruumi klaasivahetust ootama, mida kahjuks aga ei toimunud. Kapp sai aja jooksul niiskes laoruumis korraliku niiskuskahjustuse, ja hülgas puidu "mängimise" tõttu messingist iluistud. Osad neist olid AKTO Studiosse jõudes deformeerunud, ja paljud puudu.

Enne minu töölauale jõudmist oli kapp käinud läbi mitmete praktikantide kätest ja saanud endale meistri käe all külge uued messingist liistud.

Minu ülesandeks oli teostada viimane etapp - puhastada furnituur, kapp viimistleda ja paigaldada furnituur.

ESINENUD PUUDUSED:

- Kapp valmimisjärgus. Paigaldatud (istutatud) messingist liistud, suuremad pinnad ja praod pahteldatud vesialuselise peenpahtliga)
- Kapp vajab täiendavat pahteldamist ja lihvimist
- Furnituur määrdund ja osalt kaetud paksu shellakikihiga.

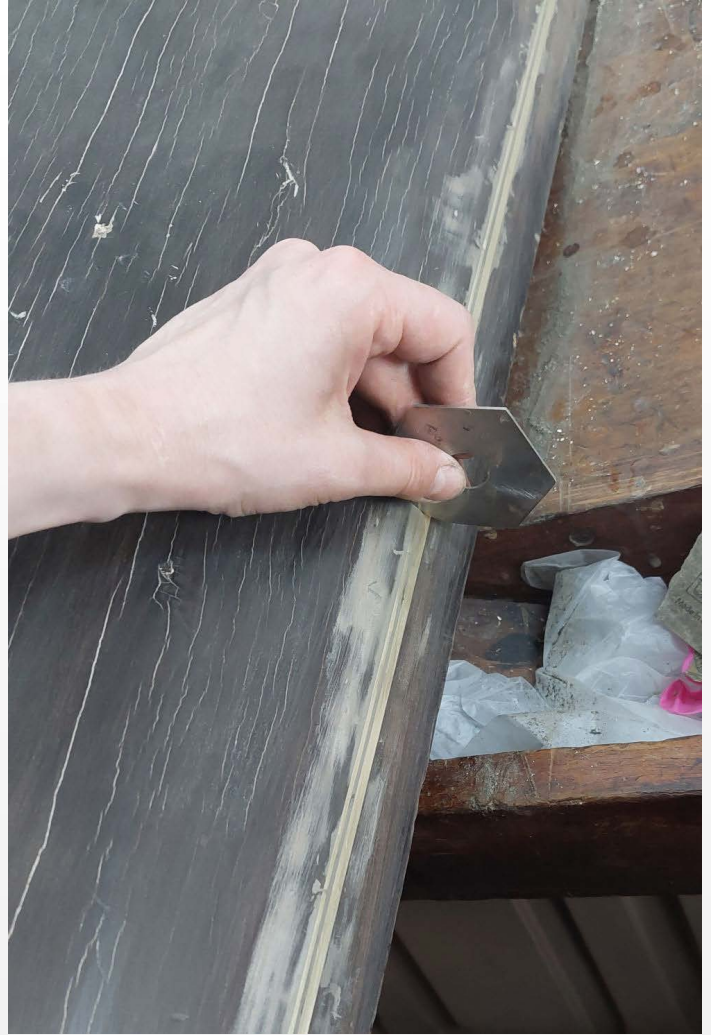


TÖÖVAHENDID/MATERJALID:

Pindade eeltöötlemiseks - P400 lihvpaber, majapidamispeber, piiritusgeel, tehniline piiritus, 00000 terasvill, puuvillane lapp. Maalriteip, marker, terashari, hambahari

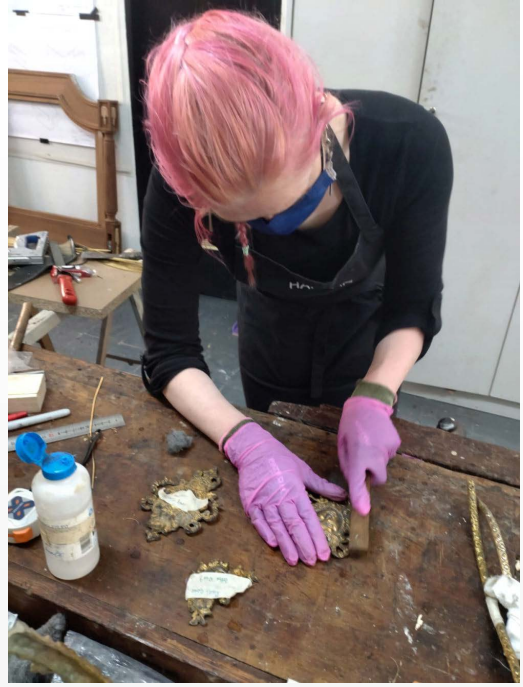
Parandustöödeks - vahapulgad, PVA liim, tikud, vesialuseline peenpahtel, pahtlilabidas, pintsliid

Viimistlus - piirituspeitsid, must (eeben) pigment, shellak (lemon), pintsliid, poleerpall

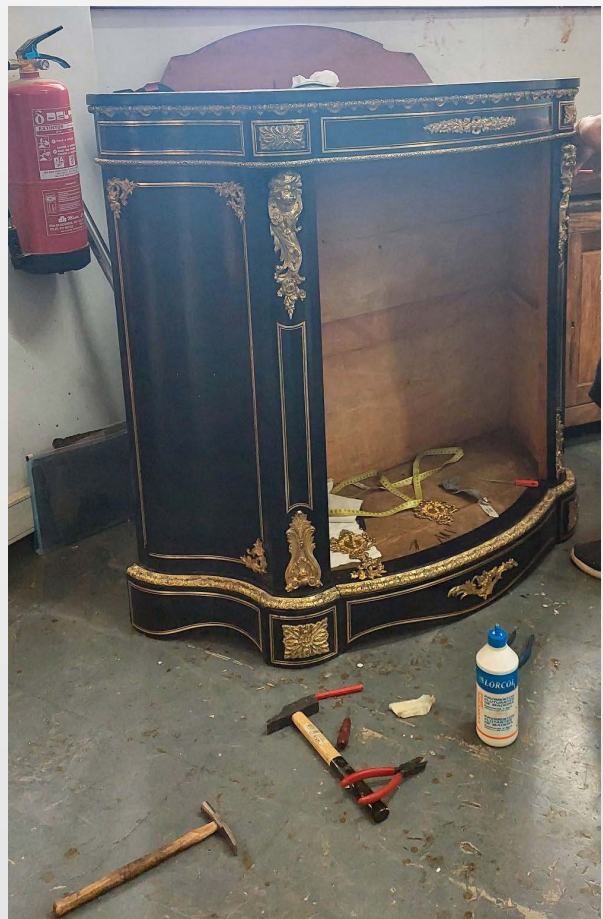


TEGEVUSED:

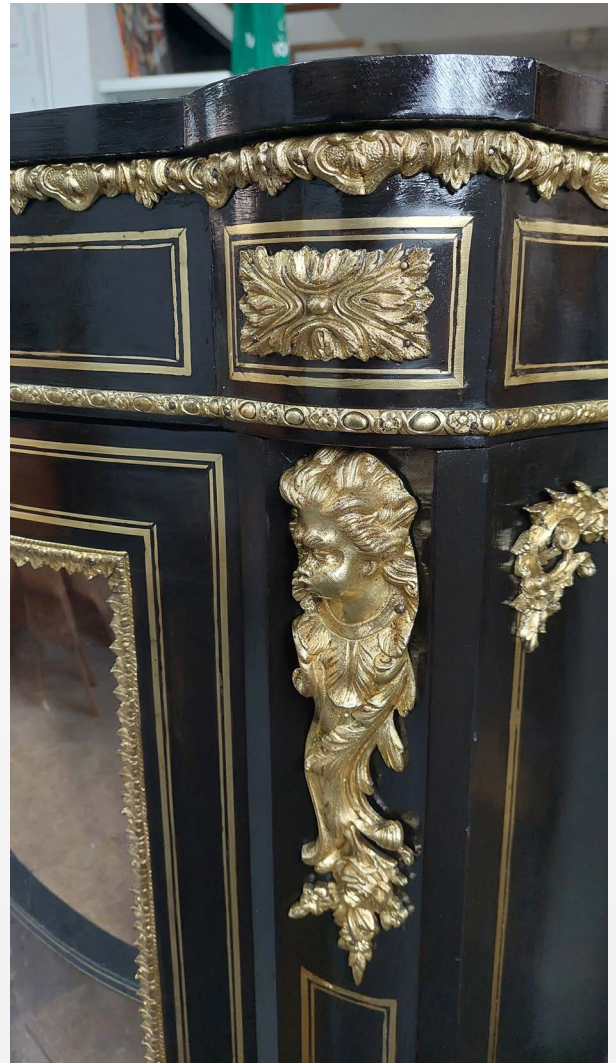
- Kapi pindade ja messingliistude inspekteerimine, pragude, ja fassaadil olevate puidurikete tuvastamine.
- Ebatasasuste ühtlustamine ja pragude täitmine vesialuselise peenpahtliga
- Lihvimine P240, p320, ja P400 lihvpaberiga



- Lihvitud pindade katmine toonitud shellakpolituuriga soovitud tooni saamiseni (pintsliga, messingliistude ülekattmisega)
- Messingliistudelt polituuri eemaldamine skalpelli ja kauplehega
- Vahelihv 00000 terasvillaga, et ühtlustada kapi pinda
- Shellakpoleer poleerballiga
- Messingist furnituuri puhastamine vanadest viimistlusjääkidest (värvi-, shellaki-, ja vahajäägid) kasutades piiritust, atsetooni, hambaharja, pehmet terasharja, skalpelli, 00000 terasvilla, ja puuvillast lappi.



- Furnituuri kinnitamine vitriinkapi külge
- Vahatamine Felix Wax mööblivahaga



TULEM

Peale vahatamist ja poleerimist pakiti vitriinkapp transpordikasti ja anti omanikule üle, et see saaks alustada teed Saksamaale.

Kapiga oli põnev töötada -kahju ainult, et ei olnud võimalust kapi varasemates taastamisprotsessides osaleda.



TEATRITOOI KONSERVEERIMINE

(mai 2022, AKTO STUDIO, Lissabon, Portugal)

AKTO Studio kliendile kuuluv tool, mis pärineb oletuslikult 18 sajandi lõpupoolest, ja kuulus teatri mööbli komplekti. Teatrit ennast enam ei eksisteeri ja omaniku teada on see terve komplekti ainus säilinud tool. Kliendi sooviks oli tool toetada ja konserveerida.

TOOLIL ESINENUD PUUDUSED:

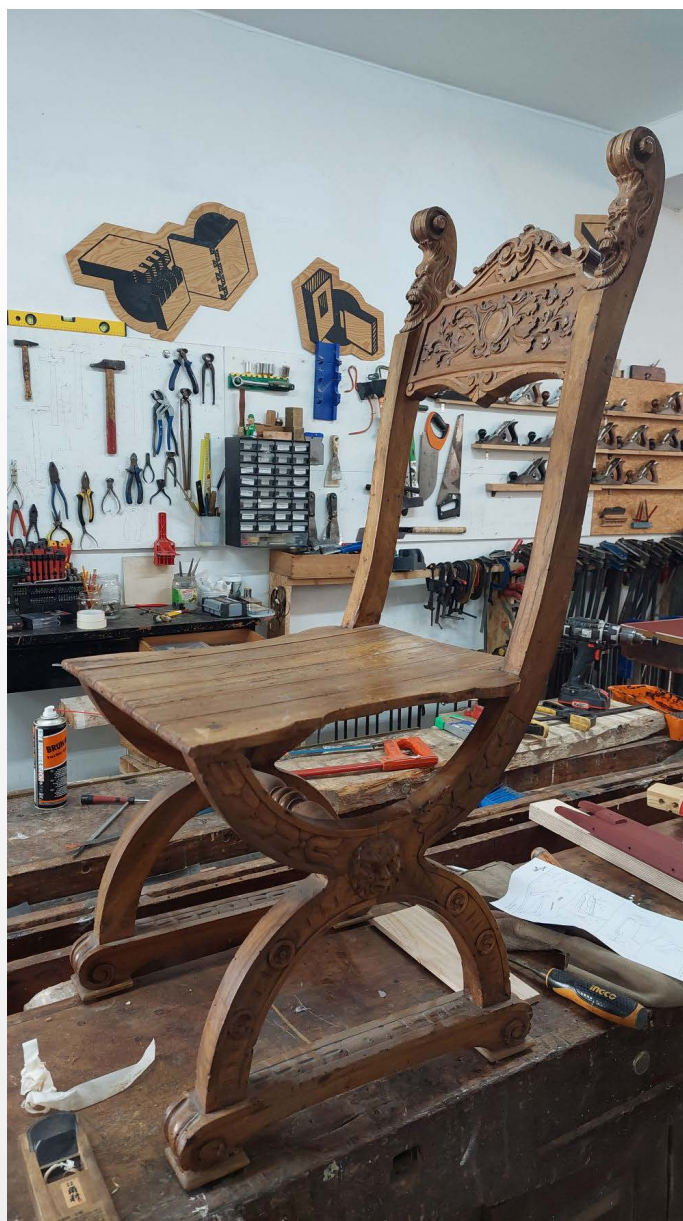
- Tugev putukakahjustus tooli istmelaudades ja jalgades.
- Pragunenud iste.
- Üldine luitunud ja väsinud olek.

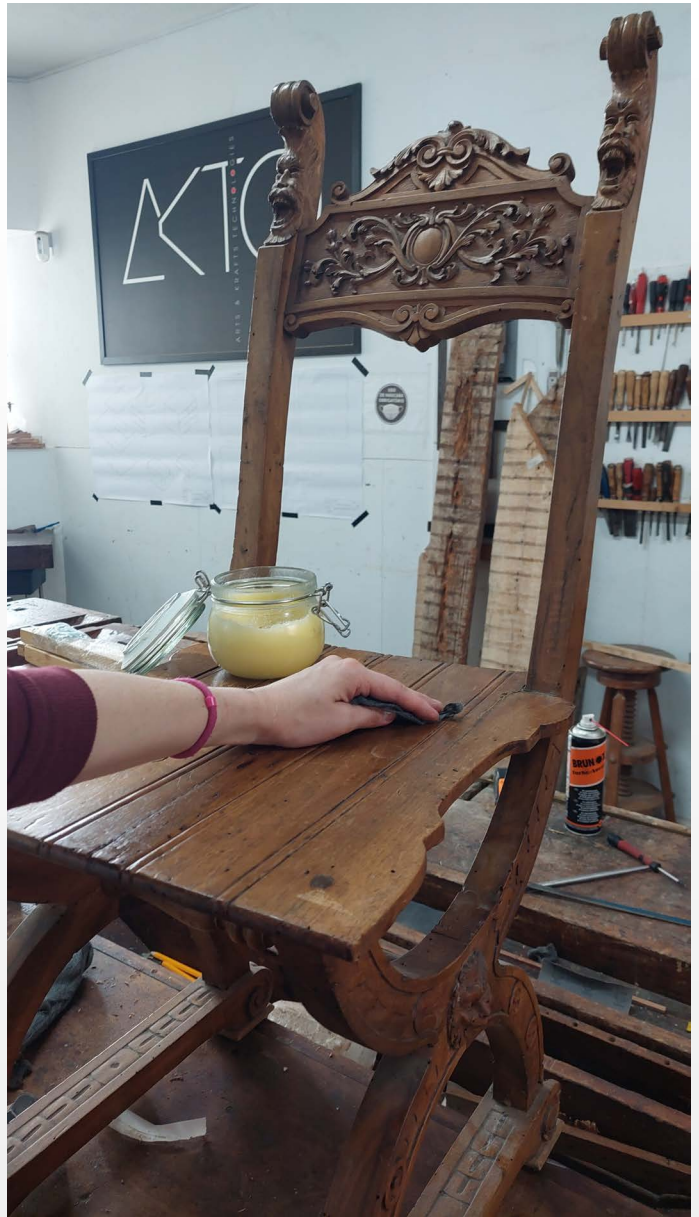
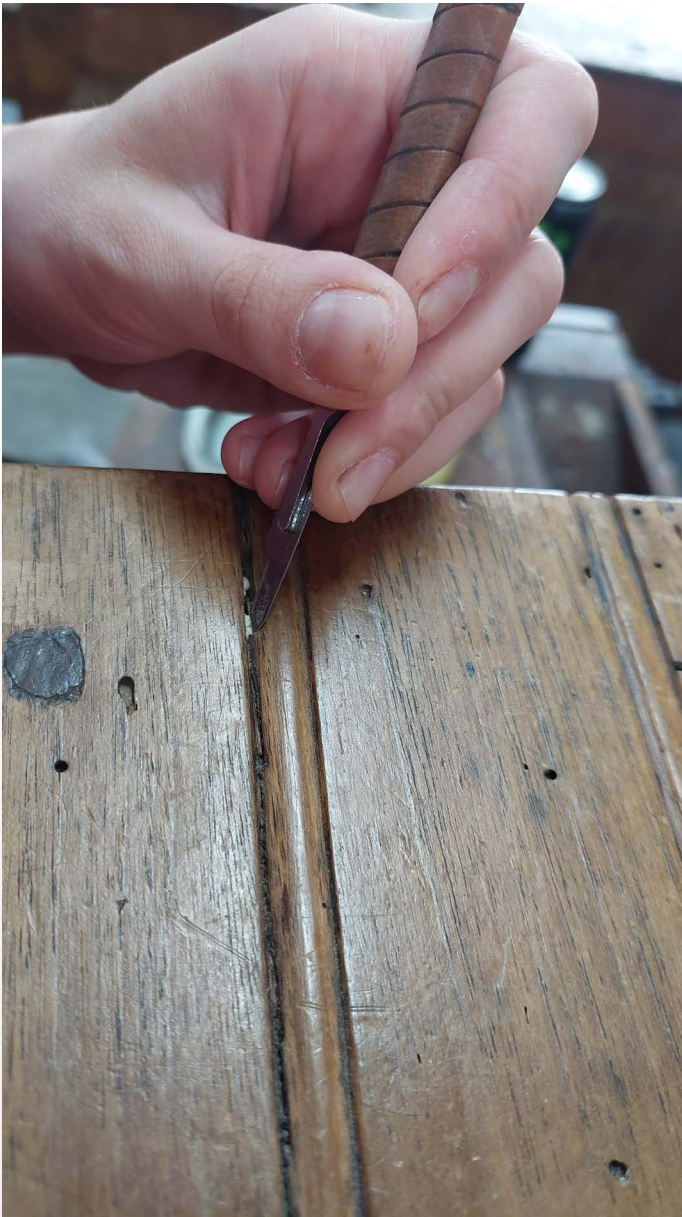
KASUTATUD TÖÖVAHENDID:

Epoksiidpasta, saag, tammepuust panustükk põhjaplaadi alla, 00000 terasvill, skalpell, FelixWax mööblivaha, pintsel, hambahari.

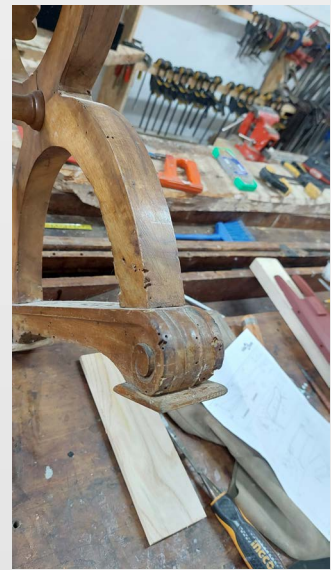
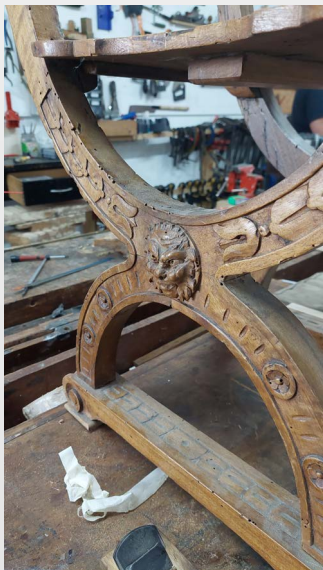
TÖÖKÄIK:

Möötsin ja saagisin välja toetava detaili istmeplaadi alla, liimisin kinni epoksiidpastaga, ja asetasin pitskruvidega surve alla. Eemaldasin liimijäägid Vahatasin ja puhastasin tooli kasutades FelixWax mööblivaha.





Peale liimimist puhastasin panustüki vahelt välja valgunud liimi jäägid.
Edasi puhastasin tooli FelixWax'i ja 00000 terasvillaga.
Puhastada tuli ettevaatlikult, et ei kahjustaks tooli paatinat, aga mustus saaks eemaldatud, ja samal ajal pinnad kaitstud.





IV LÕPUTÖÖ - TALU-BIEDERMEIER TOOL

(jaanuar - aprill 2022), juhendajad: Sven Aunaste ja Vesse Jämsä, Tallinna Ehituskool, Tallinn, Estonia)

Lõputöoks valisin kolme vedruga kase puust talu-biedermeier tooli, mille soetasin Tõdvalt. Kahjuks tooli ajaloo kohta andmed puuduvad.

Toolil on säilinud elemente algsest polstrist ja viimistlusest.

ESIMESEL VAATLUSEL ILMNENUD PUUDUSED:

- Tooli raam logiseb
- tagumise parempoolse jala ja parempoolse saripuu tapp-liide on läbi naelutatud, kuid loksab sellegipoolest. Tõenäoliselt on saripuu tapikeel putuka-, ja naelavigastuste tõttu pesas purunenud.
- Tagumine vasakpoolne jalg väiksema arvu naeltega kinni löödud, tapp ei liigu. Naeltest tekkinud vigastused toolijalal.
- Saripuude alasarvad putukakahjustustest sakiliseks näritud, pöidla all haprad.
- Aaderdus tooli raamil suuremas osas kulunud,
- Tooli kolme vedruga istmepolster ära vajunud. Kaks vedru tuntavalt katki.



TOOLI ISTMEPOLSTRI EEMALDAMINE

KASUTATUD TÖÖRIISTAD:

naelanäpitsad, miniatuurne (akna) sõrgkang, vinüülvasar

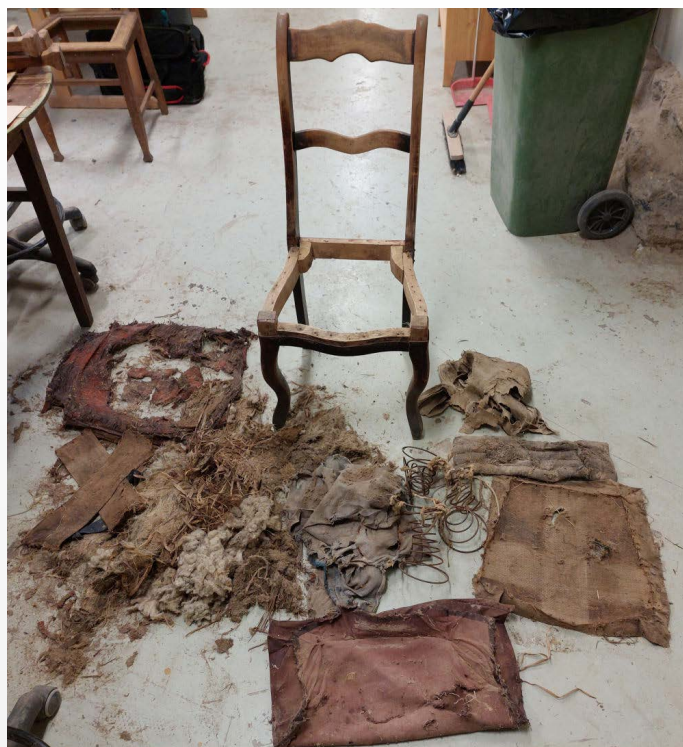
TÖÖKÄIK:

Kiht-kihilt koorus välja, et tõenäoliselt oli tooli kõige alumiseks jäätud kattekangas originaal. Sellele viitas ka naela-aukude hulk polstris..või siis õigemini lisa naelaaukude puudumine, Kõik kangakihid (ja veidrad täiteks/pehmeduseks valitud kaltsud) tundusid olevat teineteise peale paigutatud.





Too li polstri sisemus tõi päevavalgele palju huvitavaid täitematerjale, alustades meriheinast, lõpetades punutistega.





Kõik, mis säilinud tooli originaalkatte kangast. Kahjuks kanga mustrikorda ära arvata ei suuda

TOOLI RAAMI OSANDAMINE ja PARANDAMINE:

Tooli logisev raam sai võetud lahti, tapid ja tapipesad puhastatud. Parema sari katkise tapikeele peiteldasin välja ja asendatsin panusega, Eemaldas naelad, liimisin kinni lahti murdunud toolijalgade osad. Liimisin tooli raami uuesti kokku. Tooli puhastamine liimijääkidest ja mustusest. Puhastamisel kasutasin kerget Rohelise seebi lahust, et mitte kahjustada tooli originaalviimistlust, aaderdust ja paatinat.



TÖÖVAHENDID:

kasepuust panuste välja lõikamiseks kasutasin Ryoba (jaapani saag), peitleid, joonlauda, nihikut, hariliku pliitsit, lihvpabereid. Panuste liimimisel Titebond Hide Glue, raami kokku liimimisel kondiliimi.





Vana, putukatest söödud ja läbi naelutatud parema sari tapikeel



Uus tapikeel



Tools raam liimis ja pitskruides



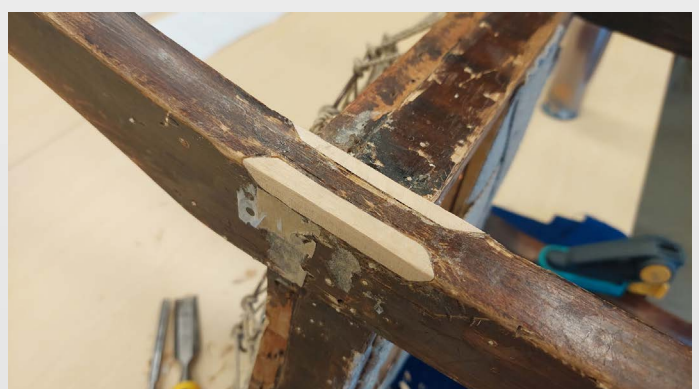
Täitsin praod tooli raamis kase spooniga ja täitsin raami sisse löödud polstrikatte naelade ja putukate jäetud augud tikkudega.

Visuaalses mõttes oleksin võinud augud ka vahapulgaga täita, ent otsustasin tikkude kasuks. Augud olid suhteliselt sügavad ja "putukatunnelid" niisamuti. Tikkude liimimine annab ehk raamile veidikenegi tugevust.

Lisaks on naturaalseid puutikke lihtsam tooliga samasse tooni viia ja tulemus jääb küll nähtav aga loomulikum, kui vahaga täites.

Lisaks pean arvestama, et pingutades raamile polstri rihmasid, lähevad niigi haprad saripuud väga tugeva pinge alla. Minu eesmärk on tooli taastamisel jääda võimalikult naturaalseks ja vältida paraloidi süstimist.

Esmalt kinni liimitud parema tagumise tooli jala naela- ja putukavigastused osutusid nii suureks, et otsustasin kogu püdeda osa minimaalsete kadudega välja peiteldada ja liimida sama koha peale kasepuust panustükid.



POLSTRI EHITAMINE:

Polstri rihmade kinnitamine tooli raami külge klambrite ja naeltega.

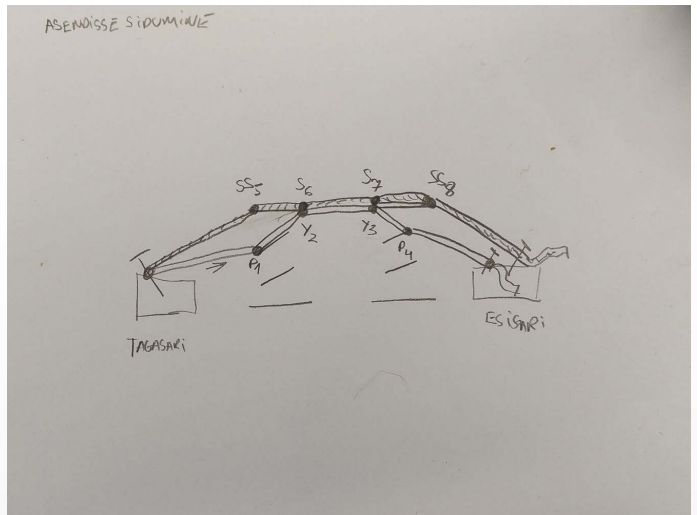
Vedrusidumisnaelte löömine.

Vedrude paigaldamine (kolm nelja keeruga vedru), õmblemine purjeniidiga rihmade külge, vedrude pinguldamine ja sidumine raamile.

Polstri rihmade pinguldamisel pidin tegema väikese järelandmise, ja mitte tõmbama rihmasid maksimaalselt pingule nagu seda terve ja tugeva raami puhul teha tuleks.

Sama meelt oli ka juhendaja.

Liiga pingul rihmad avaldaks haprale ja putukatest söödud raamile liigset survet.



Vedrude sidumise skeem



Tooli raami kuju tõttu otsustasime koos juhendajaga algse kahe ristuva rihma asemel kolme rihma, ja v-formatsiooni kasuks



Seotud vedrud

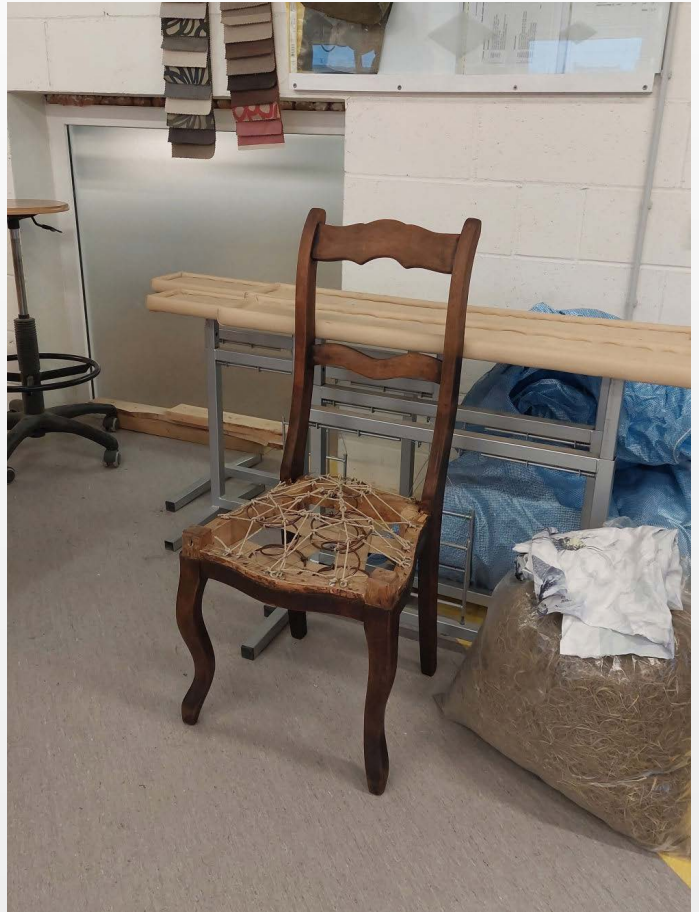
VIIMISTLUSTÖÖD, mis vaja teostada enne polstri tekstiilosade paigaldamist:

Panuste vanutamine e. pleegitamine sarnasesse tooni vana puiduga
Tooli raami üldise tooni ühtlustamine peitsisega,
Panuste viimine samasse tooni ülejäänud tooliga.
Tooni ühtlustamisel pidin hoolega jälgima, et
põhitoon ei neelaks originaalviimistluse aaderdust
Hiljem, kui krundikiht piisavalt kuiv, sai tool ka mõned head kihid

Shellak-, ja vahatäited tooli raamil ja seljatoel



Enne tooni ühtlustamist



...ja pärast



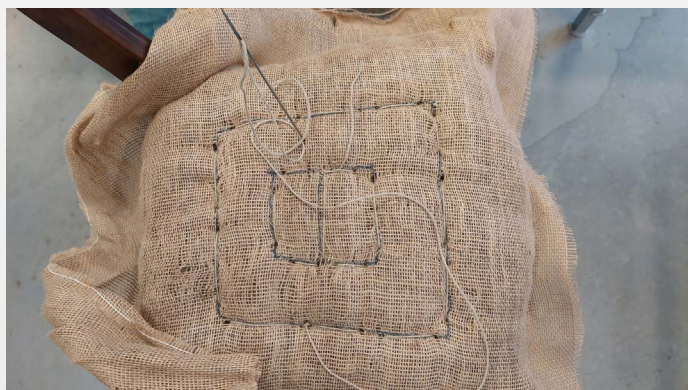
Esimene jutest katteriee klambritega fikseeritud



Katteriee vedrude külge seotud ja aasad meriheina jaoks seotud



Meriheina paigaldamine täiteasade vahel



Istme polstri läbi õmblemine purjeniidiga





Esiserva välimise kandi õmblemine



Kandiõmblustega valmis



Hobujõhvist polstri ehitamine ja hallist vatiinisegust matiga katmine.

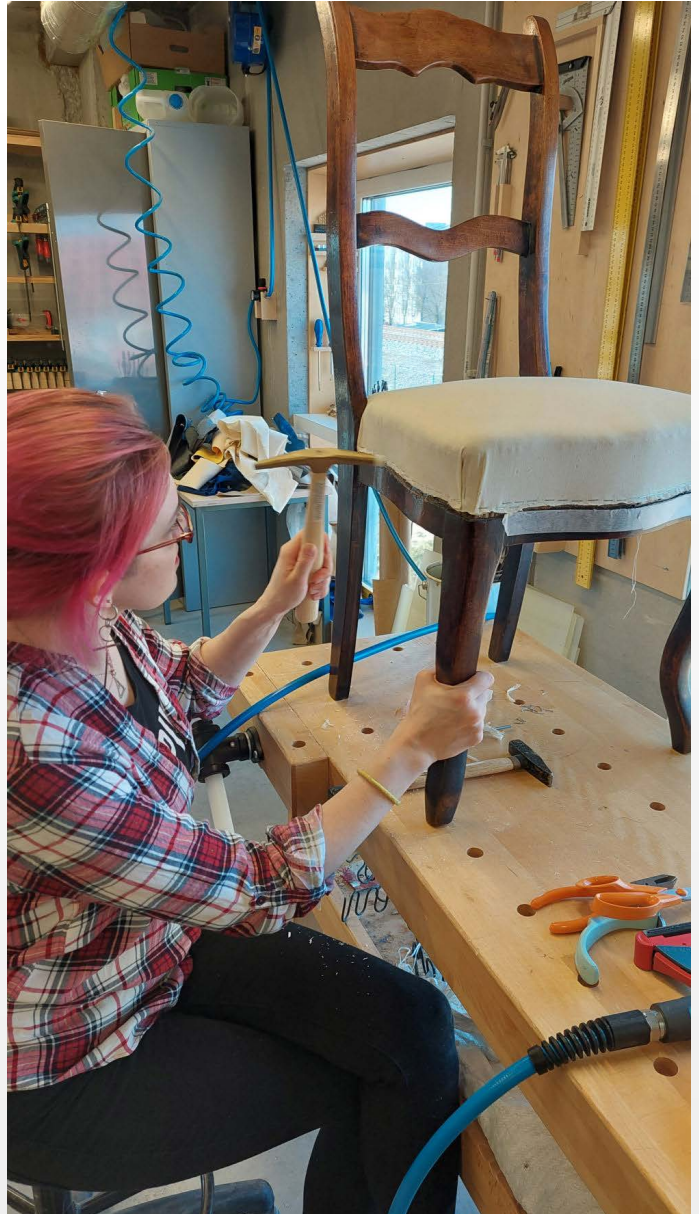


Esimese hooga sai hobujõhvi pandud natuke liialt palju. Kuna aga polstri liig kõrgeks ehitamine oleks viinud tooli poroprtsoonid tasakaalust välja, tuli kogust pisut vähendada. Peale läks pehmeduseks hallist vatiinisegust kate.



Istmepolstri katmine vaheriide e. mitkaliga.

Esmalt kanga välja lõikamine, siis paika sättimine, ja fikseerimine pikkade nõeltega, siis juba kinniklammerdamine ja servadest trimmimine. Kõige keerulisemateks kohtadeks vaheriide kinnitamisel olid minu jaoks tagumiste jalgade ümbrus. Ja ka esijalgade nurgad, sest jälgida tuli et vaheriide jääksilusasti pingule, aga voltimisest ei jääks liiga palju materjali ülejääki, mis hilem kattekanga alt koleda vorbina näha võiks jääda



Kui vaheriide paigas, sai hakata välja mõõtma ja lõikama värskest soetatud kattekangast Eros, mille punase tooni valisin lähtuvalt tooli katnud originaalkangast. Ka mööblipaela valikul jälgisin, et selles kajastuks sarnaselt originaalpaelale kollane toon, Kuigi originaal-kangas oli mustriiline, jäi vallik ühevärvilisele sametile, kis oleks samaaegselt esinduslik ja biedermeierile kohane, kuid ei oleks liiga kirju, et tõmmata tähelepanu eemale tooli aaderdusest,



Samamoodi keeruline oli ka pealiskanga nurkadega ja õmblusvarudega toimetamine, kuna Nevotex'i Eros on suhteliselt tihe kangas

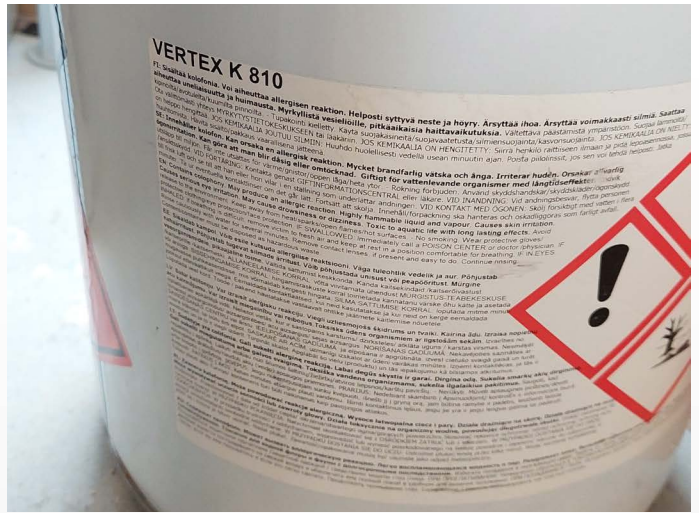


Sametise kattekanga nurkade õmblemine



Tooli raami vahatamine

Enne veel, kui sai hakata paigaldama ilupaela, läks tooli raamile peale kerge kiht FelixWax mööblivaha, mille kandsin kerge kihina lemon shellakiga lakitud pindadele. Mõned päevad hiljem eemaldasid Portugalis praktikal viibides saadud kogemusest lähtudes vaha ülejäägid 00000 terasvillaga. Imepeenike terasvill toimis vahelihvijana, matistades tooli lakki, kuid jättis samal ajal peale ka kaitsva vahakihi saanud lakile.



Peale üleliigse vaha eemaldamist, maskisin roosa Tesa teibiga pinnad, mis liimist puhtaks pidid jääma, ja edasi sai hakata kontaktliimi Vertex K810 ja pintsli abil ilupaela tooli külge liimima.

Kuigi ilunaelad antud toolil võivad tunduda veidrana, otsustasin lähtuvalt tooli originaal kaunistustest, lisada need ka tooli uuele polstrile. Minu meelest annavad need toolile omanäolisust ja isikupära. Lisaks sobib messingi toon väga ilusasti kokku nii uue kattekanga, kui ilupaela tooniga.



Messingist ilunaelad kõige alumisel istmekattel, ja uute messingnaelte paigaldus



Uued poest soetatud ilunaelad andsid toolile liialt plassi näo. Seepärast otsustasin peale juhendajaga nõu pidamist proovida naela terasvilla ja trelli abil pisut vanutada, et kulutamata naela kübara servad jätkaks kergelt patineerunud mulje.

LÖPPTULEMUS



SERTIFIKAADID, TUNNUSTUSED.

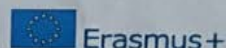
(Erasmus+ programm, EPD, Tallinna Ehituskool, AKTO Studio)

Sertifikaat ja tunnustused Erasmus+ programmi läbimisest II õppeaasta esimeses ja teises pooles, kui sai 6+6. nädala jooksul praktiseeritud mööbli restaureerimist AKTO Studios Portugalis.



Hinnanguleht minu tööle AKTO Studios, sügis 2021 (meister Ricardo Campos Diogo).

Assessment Grid



Name of the participant/learner: Kadri Tambre

Title of the qualification being taken by the learner: Furniture restore

EQF level: 4

Title of units of learning outcomes to be acquired:

Restoration of old furniture

Use of professional foreign language

Duration of the learning period: 01.11.–12.12.2021 (6 weeks, 9 ECVET)

Host organization: EPD – European Projects Development

Work place (name and address): AKTOSTUDIO, RUA MARCOS PORTUGAL 91C, LISBOA

Person responsible for assessing the learner's performance: RICARDO CAMPOS DIOGO

Role in organization: STUDIO MANAGER

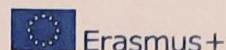
Criteria	Excellent	Good	Satisfactory	Insufficient
Knowledge of tools (workplace preparation, knowledge of materials and the proper material selection skills, knowledge of tools and equipment and the skills to use them)	X			
Working skills (knowing and following the technological order of work, using correct work technics, ability to read drawings, quality of the work performed, level of professional knowledge and practical skills)	X			
Personal characteristics / evaluation (attitude towards work assignments, teamwork skills, communication and teamwork readiness, conscientiousness and diligence, adapting to new situations, tension and stress tolerance, getting along with colleagues, carrying out the work duties independently)	X			
Compliance with occupational safety	X			
Use of professional English	X			
Comments and suggestions	KADRI ALWAYS SHOWED THAT SHE KNEW HOW TO DO MANY OF THE TASKS THAT WERE PROPOSED TO HER, DESPITE THE MOST BORING TASKS, SHE WAS ABLE TO MANAGE HER EMOTIONS AND IN THE END DO AN IMPECCABLE JOB, USING SEVERAL TECHNIQUES LEARNED IN THE INTERNSHIP.			

Date of assessment: 17.12.2021

Signature of assessor:

Hinnanguleht minu tööle AKTO Studios, kevad 2022 (meister Ricardo Campos Diogo).

Assessment Grid



Name of the participant/learner: Kadri Tambre

Title of the qualification being taken by the learner: Furniture restore

EQF level: 4

Title of units of learning outcomes to be acquired:

Restoration of old furniture

Use of professional foreign language

Duration of the learning period: 25.04-05.06.2022 (6 weeks, 9 ECVET)

Host organization: EPD – European Projects Development

Work place (name and address): AKTO STUDIO, RUA MARCOS PORTUGAL, 91C LISBOA

Person responsible for assessing the learner's performance: RICARDO DIOGO

Role in organization: STUDIO MANAGER

Criteria	Excellent	Good	Satisfactory	Insufficient
Knowledge of tools (workplace preparation, knowledge of materials and the proper material selection skills, knowledge of tools and equipment and the skills to use them)	x			
Working skills (knowing and following the technological order of work, using correct work technics, ability to read drawings, quality of the work performed, level of professional knowledge and practical skills)	x			
Personal characteristics / evaluation (attitude towards work assignments, teamwork skills, communication and teamwork readiness, conscientiousness and diligence, adapting to new situations, tension and stress tolerance, getting along with colleagues, carrying out the work duties independently)		x		
Compliance with occupational safety	x			
Use of professional English	x			
Comments and suggestions	DEMONSTRATES TECHNICAL KNOWLEDGE AND ABILITY TO WORK BUT HAS A TENDENCY TO THINK TOO MUCH ABOUT PROBLEMS CAUSING A QUICK RESPONSE TO SOLVE THE PROBLEM			

Date of assessment: 03.06.2022

Signature of assessor:

ENESEANALÜÜS

(Mööblirestauraatori õpingud september 2020-juuni2022, Tallinna Ehituskool)

Asusin mööblirestauraatori eriala õppima puhtalt lehelt, olles eelnevalt küll õppinud kivi-, ja metallitööd, oli kokkupuude puidu ja eriti veel vana puitmööbliga minimaalne.

Austus vana mööbli vastu on minus aga juba varajasest lapsepõlvest, kui sai palju aega veedetud Järvamaa Muuseumis, aga ka mujal, ja kolatud fondihoidlates, ning nähtud erinevaid mööbliesemeid. Mäletan, kui Järvamaa Muuseum sai Kanuti ennistuskogast kätte konserveeritud mõisamööbli komplekti, ja kuidas seda, ja järgnevaid taastatud või konserveeritud mööbliesemeid nähes minus järjest suurem huvi restaauraatori eriala vastu tärkas.

Tallinna Ehituskool ja siinsed õppejõud Sven Aunaste ja Margus Sildre on teinud ära suure töö, et minu maailmapilti mööbli, ajaloo, ja puutöö osas laiendada. Kui alguses suhtusin puitu, kui mööblimaterjali kerge hirmuga, siis nüüdseks olen saanud juurde palju julgust ja enesekindlust – seda mitte ainult materjali, vaid ka selle töötlemise alal.



Kui esimestel töökojapraktika tundidel kippusid saag, ja peitel käes värisema, siis nüüd need mulle enam muret ei valimsta - kaugel sellest. Peitlitest ja nugadest on saanud minu väga suured sõbrad, ja puidulõiked, spooniparandused, täpsete servade ja nurkade lõikamine on muutunud minu meelistegevusteks viimistlemise kõrval.

Puidutöömashinate kohapealt on siiski veel pikk tee minna, et tunneksin end nendega mugavalt.

Kuigi õpiaeg TEK-is on edukalt läbitud ja oskuseid olen omandanud ja lihvinud nüüdseks nii siin, kui sealpool piiri, ei tahaks ma end peale tunnistuse saamist kohe kindlasti veel restaureerimiseks nimetada – pigem ikka veel õpilaseks, sest nagu iga järgnev mööblitükk mis minu kätte satub, näitab – õppida on alati, ja kõigest.

Kaalun ka restaureerimisõpinguid jätkata, sest teadmisi ei ole kunagi piisavalt. Mida rohkem on teadmisi ja laiem on silmaring, seda rohkem pakub elu uusi avastusi ja lahendusi. Kindlalt soovin oma eadmisi täiendada just spooni, intarsia ja viimistluse osas.

Põnevust ja uusi teadmisi käisin õpiajal otsimas ka Eestist väljaspool. Mul oli õnne veeta kaks praktikaperioodi (kokku 12 nädalat) Portugalis, Lissabonis, kus AKTO Studio meister Ricardo Campos Diogo hoolitses selle eest et saaksin tema käe all praktiseerides tundma nii Lõuna-, kui ka Kesk-Euroopa mööblit ja puiduliike. Üks suurimaid ja tähtsamaid asju, mida tema käest õppisin, on julgus. Julgus katsetada, julgust mõelda kastist välja.

Kindlasti annab julgust jätkata ka see, kuidas kaugel Portugalis, Lissaboni ühes paremas restaureerimiskojas, hinnatakse Tallinna Ehituskooli õpilasi kõrgemalt Euroopas. Seal ollakse väga rahul meie ettevalmistusega Tallinna Ehituskoolis, ja meie õpetajate Sven Aunaste ja Margus Sildre tööga. Positiivne tagasiside oma õpitule ja tehtud tööle ei pane mind aga ennast ülbena tundma. Pigem näitab, et olen valinud õige suuna, ja nüüd ei jää muud, kui Tallinna Ehituskooli poolt sillutatud teed edasi käia ja, ja kes teab, ehk seds kunagi ka pikendada...