

TALLINNA EHITUSKOOL

PORTFOLIO

Mööblirestauraatori eriala

Rühm: MR20_PS

Koostaja: Annika Esnar

Tallinn 2022

Juhendajad:Sven Aunaste ja Vesse Jämsä

Läbitud moodulid:

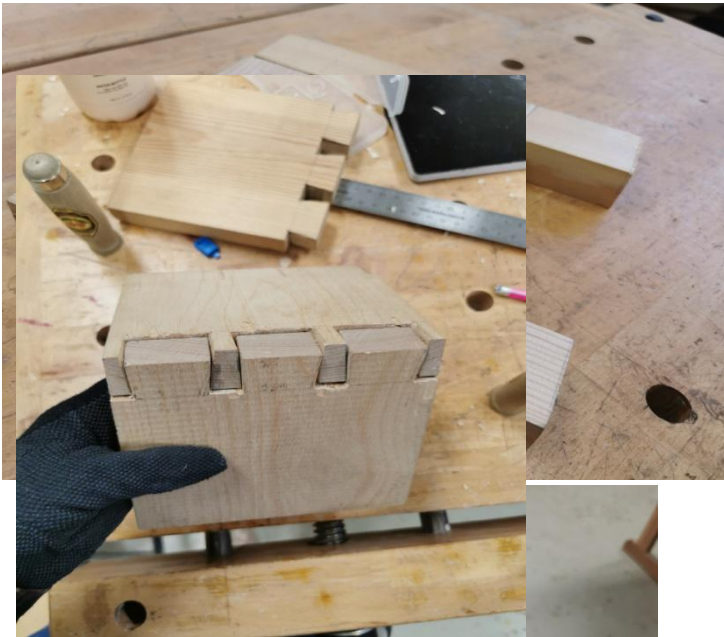
Moodul	Juhendaja
Puidulõike töötlemine	Sven Aunaste
Puidulõigete valmistamine	Sven Aunaste
Vineerimine	Sven Aunaste
Intarsia koostamine	Sven Aunaste
Materjalide juurdelõikus ja õmblemine	Vesse Jämsä
Mööbli polstri restaureerimine	Vesse Jämsä
Puitmööbli restaureerimine	Sven Aunaste
Praktika ettevõttes	Ubane OÜ, Viljo Naarits
Karjääriplaneerimine ja ettevõtluse alused	Sven Mäe

Puidu käsitsitöötlemise tööd

Erinevate tappühenduste käsitsi valmistamine: harktapp, kalasabatapp, rööptapp, tapiraamis koosnes : kalasaba- ja T-seotis, poolpeit-, ja harktapp.

- Töövahendid: harilikpliats, joonlaud, nurgik, Jaapanisaag, erineva suurusega peitlid, tislari tööpink.
- Kasutatud materjalid: mänd ja kask





Puidu masintöötlamine

Silumisklots

- Materjal: tamm
- Kasutatud tööriistad: harilik pliiaats, lintsaag, lintlihvija, puurpink, lihvpaber.
- Lõppviimistlus: krunt



Puidulõiked

- Õõnes vorm: omalooming snäkivaagen
- Materjal: pärn
- Kasutatud tööriistad: harilik pliiats, puurpink, erinevad kumerpeitlid, lintsaag, lintlihvija ja lihvpaber.



Tudori roos

- Materjal: Ameerika pähkel
- Kasutatud tööriistad: harilik pliats, kopeerpaber, lintsaag, erinevad nikerduspeitlid, lihvpaber (põhja lihvimiseks)
- Viimistlus: krunt (tärpentiin+linaõli)



Rosetid

- Materjal: mahagon ja pärn
- Kasutatud tööriistad: kopeerpaber, harilik pliats, puurpink, jõhvsaaq, erinevad nikerduspeitlid
- Viimistlus mahagonist rosetil: vaha (tärpentiin ja mesilasvaha)
- Viimistlus pärnast rosetil: Herdinz vesipeits ja vaha



Vineerimine

- Materjalid: erinevad puiduliigid, vineertahvel, PVA liim
- Töö kirjeldus: erinevate spooniliikide lõikamine, mõõtmine ja kokkusobitamine.
- Töövahendid: harilik pliats, joonlaud, raudlatt, lõikematt, spoonilõikamise nuga .



Intarsia

Materjalid: erinevad spooniliigid

Töövahendid: harilik pliats, kopeerpaber, spooninuga, spooniteip, PVA liim, vineertahvel, lõikematt, lihvpaber



Õmblemise Proovitööd

- Ühepoolne teping
- Kahepoolne teping
- Keedri õmblemine
- Luku õmblemine
- Padjakatte õmblemine
- Lukuga kunstnahast koti õmblemine





pärast)

Kasutatud materjalid :hall vatt,mitkal ja mööblikangas.

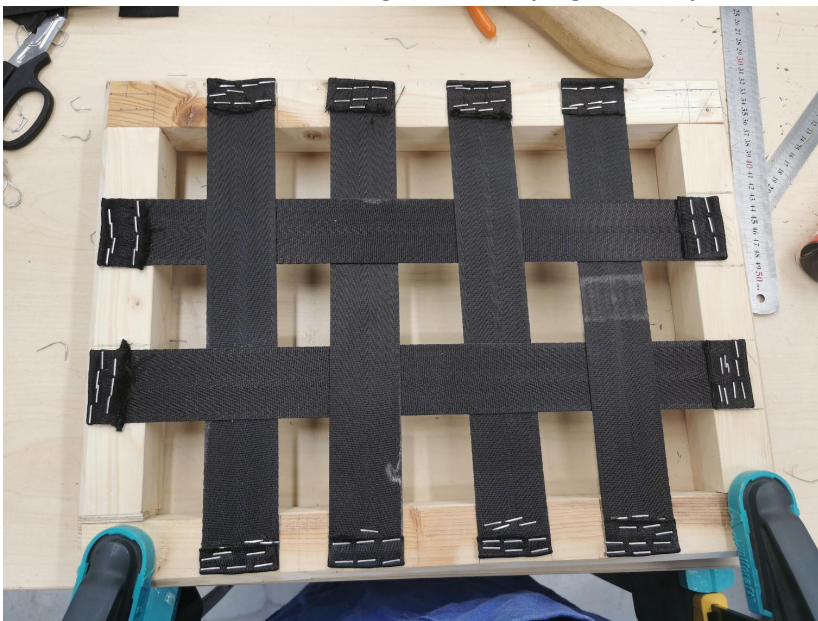
kõvapolstri tegemine ja uue katte õmblemine (enne ja

Jalajäri valmistamine poolpehme polstriga

- Kasutatud tööriistad ja materjalid: joonlaud, harilik pliats, lintsaag, paksusmasin, nurgik, joonlaud, pitskruvid, PVA liim, merihein, kotiriie, sadulavöö, mitkal, hall vatt, hobujõhv, mööblikangas
- Materjal: mänd

Töö etapid:

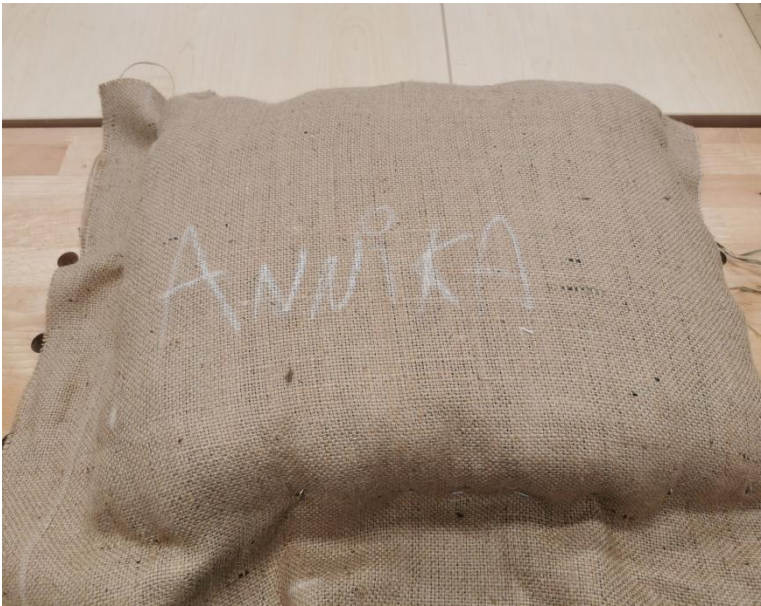
- Raami valmistamine ning sadulavöö pingutamine ja kinnitamine klambritega



- Kotiriide pingutamine raami külge ja kinnitamine klambritega
- Aasade õmblemine, meriheina panemiseks (purjeniidi ja kõvera nõelaga)
- Meriheina paigaldus aasade vahele



- Kotiriidega katmine



- Materjali läbi õmblemine



- Kandi õmblemine
- Kinnitusaasade õmblemine hobujõhvi jaoks



- Aasade täitmine hobujõhviga



- Järi polstri katmine halli vati ja mitkaliga



Järgi jalgade valmistamine

- Kasutatud tööriistad: rihthöövel, paksusmasin, lintsaag, joonlaud, nurgik, harilik pliisats, lihvlint, lihvpaber
- Jalgade pikkus 150 mm



- lõpptulemus



Puitmööbli restaureerimine

Nimetus: sulasekapp/talukapp

Valmistaja: teadmata

Materjal: männipuit, kasevineer

Viimistlus: värvitud üle pruuni õlivärviga

Juhendaja: Sven Aunaste

Restaureerijad: Margus Dsiss, Annika Esnar, Marge-Marit Päss

Tööde algus: november 2020

Tööde lõpp: jaanuar 2022

Eseme kirjeldus:

Traditsiooniline sulasekapp, mis on teadaolevalt pärit Lääne-Eestist. Kapi põhi, seinad, lagi ja ukseraam on valmistatud männipuidust. Iluliistud on männipuidust ning uksetahvlid kasevineerist.

Kapi seinte, lae ja põhja ühendamisel on kasutatud kalasabatappe. Tagasein on liidetud harktappidega. Tagasein on ühendatud külgseinte, lae ja põhjaga tüüblite ning naelte abil. Iluliistud on kinnitatud naeltega. Ukse püstraampuude ja välimiste rõhtraampuude ühendamisel kasutatud poolpeittappe ning tahvlitevahelinerõhtraampuu on püstraampuudega ühendatud harktapiiga. Tahvlid asetsevad raampuudes olevate soontesees. Tagaküljele on lisatud riputusaas.

Sees kaks riiulikandurit, riiulid puuduvad. Uks avaneb paremale ning on ühendatud lati külge kahe hingega. Uksel on metallist lukupealis ning lukumehhanism puudub.

Kapp on viimistletud vähemalt kolme värvikihiga - neist pealmine on pruun õlivärv.

Restaureerimise eesmärk:

Eesmärk on kapp restaureerida võimalikult algupärase välimuseni.

Eseme seisundi kirjeldus

Kapi vasakpoolset seina ja lage ühendav kalasabatapp on eraldunud. Samuti on lae kalasabatapi keeled pragunenud, eriti eesmised vasakpoolsed.

Tagaseina tappühendus on eraldunud. Tagasein on külgseinte, lae ja põhjaga ühendatud tüüblite abil, millele on arvatavasti hiljem lisatud naelu (üleval keskel). Tagaseina alumine äär on kahjustunud. Tagaseina on lisatud riputusaas, milleks on metalltraat. Kapi parempoolisel seinal asunud karniis ja liist on eemaldunud.

Ukse alumine rõhtraampuu on paremast püstraampuust eemaldunud, mistõttu ei käi uks kinni.

Vasakpoolne püstraampuu seestpoolt pragunenud. Ukse alumine tahvel ei püsi keskmise rõhtraampuu sees. Ülemise tahvli vasakpoolne iluliist on eemaldunud.

Ukse hinged on vajunud ning eeldatavasti on olnud lukustusmehhanism, mis on eemaldatud, kuna on olemas võtmeauk ning ukse seespoollel on nähtav ümmargune freesauk.

Kapi esiküljel luku kõrval on nähtavad kulumisjäljed. Uksesulguriks on kõveraks painutatud nael. Olemas on riiulikandurid, aga puuduvad riiulid.

Kapil on putukkahjustuste jälgi tagaseinas, laes, külgedel, ukse ja põhjas. Samuti on märgata hallitust kapi sisemuses. Meistrimärki ega valmistusaastat kapilt ei tuvastanud.

Tööülesannete planeerimine:

- Kapi seisukorra määramine ja dokumenteerimine
- Kapi puhastamine mustusest
- Kapi osandamine
- Kahjustuste hindamine
- Vana viimistluse eemaldamine
- Kapi pindade lihvimine
- Seinte, lae ja põhja kalasabatappide liimimine
- Kapi tagakülje ühendamine seinte, lae ja põhjaga
- Panuse valmistamine kapi esiosa vasakpoolsele latile
- Panuse valmistamine ukse rõht/püstraampuu läbivale poolpeittapile
- Ukse vasakpoolse püstraampuu lõhenenud osa tagasiliimimine
- Panuste liimimine
- Ukse kokku liimimine
- Kapi viimistlemine
- Kapi lõpupiltide tegemine

Restaureerimistöde käik:

- Kapi seisukorra määramine ja dokumenteerimine
- Kapi puhastamine mustusest rohelise seebi ja vee lahusega
- Kapi osandamine: tüüblite välja puurimine, naelte eemaldamine hingedest ja kapi tagaseinast kasutades kärni,
- Kahjustuste hindamine
- Vana viimistluse eemaldamine kaaplehtede ja kuumapuhuriga kuni võimaliku algupärase värvikihini
- Kapi pindade lihvimine 100se ja 240se lihvpaberiga
- Seinte, lae ja põhja kalasabatappide liimimine kondiliimiga
- Seinte, lae ja põhja vaheliste kalasabatappide liimi keeva veega ülessulatamine ning uuesti liimimine, kuna tapid ei läinud esimesel korral korralikult paika
- Kapi tagakülje ühendamine seinte, lae ja põhjaga tüüblitega, kasutades kondiliimi.
- Tüüblitega täitsime ka kunagise riputusaasa augud

- Kolmnurkse panuse valmistamine kapi esiosa vasakpoolsele latile
- Panuse valmistamine ukse rõht/püstraampuu läbivale poolpeittapile
- Ukse vasakpoolse püstraampuu lõhenenud osa tagasiliimimine kondiliimiga
- Panuste osade külge liimimine kondiliimiga
- Ukse kokku liimimine kondiliimiga
- Kapi viimistlemine
- Kapi lõpupiltide tegemine

Tehtud tööd :

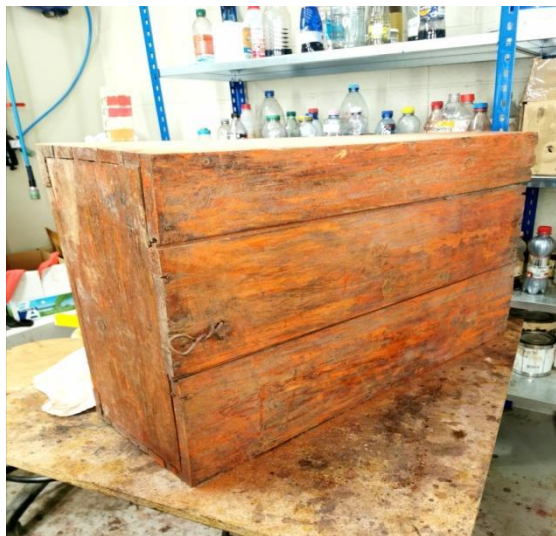
- Kapi seisukorra määramine ja dokumenteerimine
- Kapi puhastamine mustusest rohelise seebi ja vee lahusega
- Kapi osandamine: tüüblite välja puurimine, naelte eemaldamine hingedest ja kapi tagaseinast kasutades kärni,
- Kahjustuste hindamine
- Vana viimistluse eemaldamine kaaplehtede ja kuumapuhuriga kuni võimaliku algupärase värvikihini
- Kapi pindade lihvimine 100se ja 240se lihvpaberiga
- Seinte, lae ja põhja kalasabatappide liimimine kondiliimiga
- Seinte, lae ja põhja vaheliste kalasabatappide liimi keeva veega ülessulatamine ning uuesti liimimine, kuna tapid ei läinud esimesel korral korralikult paika
- Kapi tagakülje ühendamine seinte, lae ja põhjaga tüüblitega, kasutades kondiliimi.
- Tüüblitega täitsime ka kunagise riputusaasa augud
- Kolmnurkse panuse valmistamine kapi esiosa vasakpoolsele latile
- Panuse valmistamine ukse rõht/püstraampuu läbivale poolpeittapile
- Ukse vasakpoolse püstraampuu lõhenenud osa tagasiliimimine kondiliimiga
- Panuste osade külge liimimine kondiliimiga
- Ukse kokku liimimine kondiliimiga
- Kapi viimistlemine
- Kapi lõpupiltide tegemine

Kapi esialgne seisukord





Vanade värvikihtide eemaldamine



Kapi uuesti kokkuliimimine



Kokkuliimitud kapp koos parandustega



Lõpptulemus



Talu biedermeier tool

Nimetus:Biedermeier stiilis tool

valmistamise aeg:eeldatavasti 1900. aastate algus

Toolsi valmistaja: arvatavasti tiserioskustega talupoeg,kes oli näinud sarnast tooli kuskil mõisas ja soovis endale koju sarnast teha.

Toolsi päritolu:teadmata

Toolsi praegune omanik:Annika Esnar

Tööde algus: veebruar 2021

Tööde lõpp: aprill 2021

Eseme kirjeldus:tool on üleni kasepuidust tehtud. Valmistatud arvatavasti mõne tiserioskustega talupoja poolt,kes oli sarnast tooli mõnes uhkemas majapidamises või mõisas näinud. Tool oli esmavaatlusel üsna kehvast seisukorras - kõik tapid logisesid,parem esijalg oli kinni löödud suure hulga naeltega. Toolsi originaal istmepõhi oli asendatud õhukese vineer plaadiga , mis oli kihistunud ja lahtine. Üldisel vaatlusel oli näha toolsi sees palju naelu. Oli näha,et millalgi hilisemalt oli toolsi viimistletud peitsiga,kuid seda oli tehtud väga ebaühtlaselt.

Planeeritavad tööd :

- Suurema mustuse eemaldamine toolsi pinnalt
- Naelte eemaldamine toolsi seest
- Toolsi lahti võtmine algosadeks
- Tapi pesade ja tapikeelte puhastamine vanast liimist
- Toolsi jalgadel olevate pragude liimimine
- Parema esijala proteesimine
- Uue viimistluse tegemine
- Toolsi uuesti kokku liimimine

Tehtud tööd:

- Eemaldasini tooli seest ebavajalikud naelad(kokku üle 80-ne)
- Peiteldasin välja sinna hilisemalt lisatud nurgaklotsid
- Võtsin tooli lahti algosadeks (vaikselt loksutades)
- Liimisin kokku jalgade sees olevad praod
- Tihendasin kõik olemasolevate tappide tapikeeled spooniga, liimides spooni tapikeeltele.
- Plommisin tagajalgade tapipesade küljed
- Esisarja vasakule poolele tegin uue tapikeele
- Saagisin ära pool esijalast, mis oli aja ja naelte poolt kahjustada ning seda ei olnud võimalik taastada
- Proteesisin jala kasepuidust uue osaga (kasutades lintsaagi ja lihvlinti, ning liimisin selle uuesti kokku vana jalaosaga)
- Uuele jalaosale tegin uue tapipesa (kasutades erinevaid peitleid)
- Täitsin naelaugud sideainega, ning lihvisin tasaseks
- Tooli kokku liimides selgus, et seda polekski võimalik sihtotstarbeliselt kasutada, kuna üks tagajalgadest oli ajaga niivõrd deformeerunud ning see mõjutas kogu tooli kasutuskõlblikkust
- Koos juhendajaga otsustasime, et tooli restaureerimise jätkamine ei ole otstarbekas

Esmane seisukord



Jala proteesimine



Tapikeelte tihendamine



Tool kokkuliimituna



Funk stiilis kapp

Nimetus: funk stiilis kapp

Kapi eeldatav valmis aeg: 1930-1940 aastad.

Kapi päritolu:teadmata

Kapi praegune omanik:Annika Esnar

Tööde algus:aprill 2021

Tööde lõpp:mai 2021

Eseme kirjeldus:

Leidsin kapi prügikastide kõrvalt.Kapp on kaetud külgedelt ja pealt saarespooniga, ukсед on pähklijuurespooniga. Valmistaja kohta puudub info, kuna kapil polnud säilinud templeid ega muud, mis võiks viidata päritolule. Arvestades kapi eeldatavat vanust ja kohta kust see leiti, oli seisukord rahuldav. Kapil olid säilinud lausa originaal klaasid.Originaal nuppe enam aga kapil polnud,need olid asendatud uutega ja ei sobinud sinna,seega need sai ka eemaldatud ja mitte tagasi pandud .

Tehtud tööd: liimisin kinni kapi vasakul küljel oleva lahtise spooni tüki.samal küljel oli ka üks spoonita koht mida oli vaja asendada uuega. Lõikasin välja puuduoleva spoonita koha kolmnurga kujuliselt,et uus spooni tükk oleks võimalikult vähemärgatav ja asendasin uue saarepuu spooniga.kapi esipoolt ümritsevas raamis mis oli kaetud pähklijuure spooniga oli samuti kaks puuduolevat spoonitükki mille asendasin uute pähklijuure spooni tükkidega.kuna kapi pealmine plaat oli plekiline ja oli ka lahtise lakiga, kaapisin kaaplehega vana lahtioleva laki maha,katsin pinna krundiga ja hiljem uuesti Šhellakiga ,laki kihtide vahel sai tehtud ka vahelihv,et kapi pind jääks hiljem sile ja ühtlane.Samuti said ka uue lakikihi kapi küljed, riuli osa ja ka kapi sisu,et peita ebameeldivat lõhna kapi sees.



Kapi algne seisukord





Kapp restaureerituna

Biedermeier tool

Nimetus:Biedermeier tool

Tools eeldatav valmistamise aeg: 1900-1920

Tools päritolu:teadmata

Tools praegune omanik:Annika Esnar

Tööde algus:september 2021

Tööde lõpp:november 2021

Eseme kirjeldus: Tooliraam on valmistatud kasest,toolipõhi aga männist.Valmistatud arvatavasti mõne tisleri poolt,kes üritas jäljendada mõnd uhkemat tooli, mida oli näinud kuskil uhkemas majapidamises või mõisas.Tooli teevad eriliseks treitud põikpuu ja uhke puidulõikega ristpuu. Tool oli aastate jooksul kaetud mitmete erinevate värvikihtidega.Esmapilgul oli näha,et põhjale oli sisse löödud mõned naelad. Keskosas on eelnev parandus, mis koosneb mitmest õhemast spooni ribast ning oli ajaga kihistunud ning lahti tulnud. Tooli parema tagumise jala tapipesal peal on puuduolev tükk.

Tehtud tööd:

Alustasin tööd toolilt värvi eemaldusega. Selleks kasutasin kuumapuhurit ja pahtlilabidat.

Järgmises etapis sai kasutatud ka spooninuga, et saada kätte kiudude sees olev värv ja pahtlijäägid. Selle töö käigus sai kokku loetud seitse erinevat viimistlus kihti. Kõikide nende värvikihtide alt tuli välja ka originaalviimistlus,milleks oli oranžikas toon.

Järgmises tööetapis eemaldasid põikpuu ning tooli põhjas olevad ebavajalikud naelad.Seejärel võtsin lahti toolipõhja tooliraamilt,mis oli kinnitatud suurte tüüblitega. Paraku ei olnud võimalik tüübleid tervelt lahti võtta. Erinevaid meetodeid proovides hakkasid tüüblid lagunema. Koos juhendajaga otsustasime tüüblid lahti puurida ning hiljem uutega asendada. Kuna tool logises, siis sai kogu tool lahti võetud. Kinnitusteks olid keeltapid ning nendes olid omakorda tüübelkinnitused.

Puhastasin tapipesad ja tapikeeled vanast liimijäägist ja liimisin tooli kokku. Selleks kasutasin Titebond liimi ja pitskruve. Seejärel tegin sobiva panuse parema tagumise jala tapipesa peale. Kui liim kuivanud, oli võimalik panus tasa peiteldada.Täitsin istepõhjal oleva vahe kahe paksema männispooniga, mille omavahel kokku liimisin. Seejärel liimisin selle toolipõhjal olevasse vahesse.

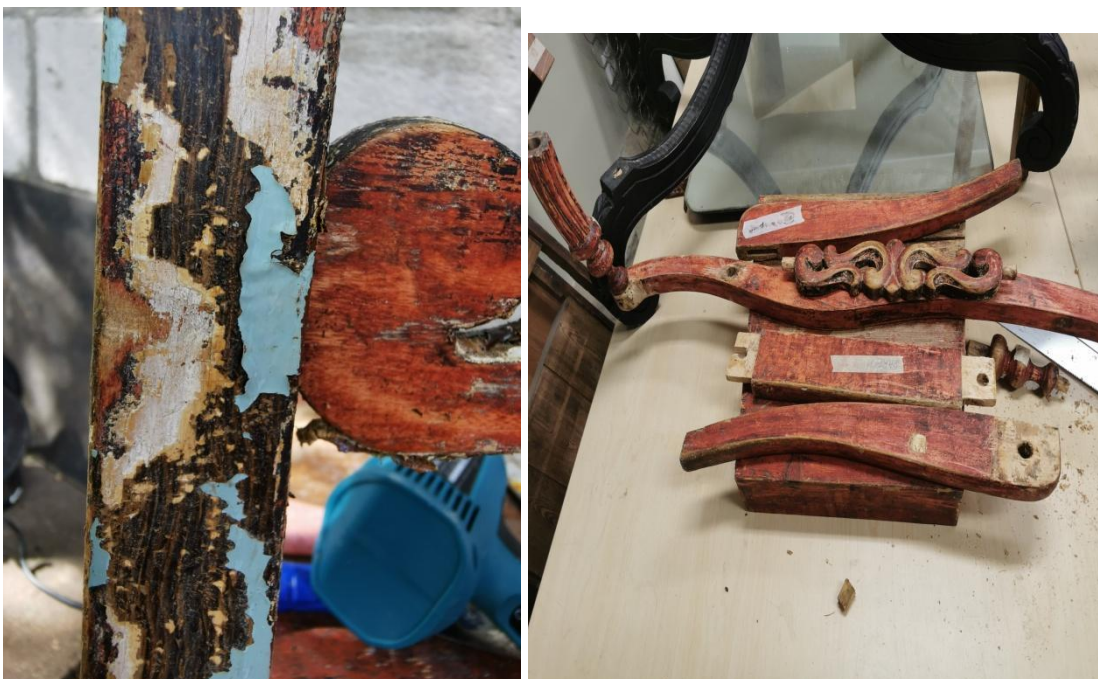
Kui tool oli kokku liimitud,panused tehtud ja sobivaks peiteldatud, siis alustasin peitsimist Herdinsi vesipeitsiga.Segasin kokku umbes nelja erinevat tooni,et saada võimalikult ligilähedane toon originaalile.Peitsimise järel kruntisin tooli üle ja jätsin ootele,et krunt kuivada saaks.Kõige lõpus

katsin tooli umbes kahe kihi shellakiga, et pind liialt läikiv ei jääks. Viimases kihis kasutasin vaha, et saada matim tulemus.

Toolil algvälimus



Värvieemaldus ja lahtivõetud tool



Tools kokuliimimine



Tool kokkuliimituna



Lõpptulemus



Historitsistlik tugitool

Nimetus:Historitsistlik
tugitool

**Eeldatav valmistamise
aeg:**1800. aastate keskpaik
kuni 1900. aastate algus.

Valmistaja: arvatavasti mõne
meistri töökoda,kus tehti
eritellimusena mööblit.
Meistrimärki ei leidnud.

Tugitooli päritolu: teadmata

Tugitooli praegune omanik: Annika Esnar

Tööde algus: november 2021

Tööde lõpp: mai 2022

Eseme lugu: Ostin selle tugitooli ühe antiigimüüja käest, kahjuks ei õnnestunud rohkemat infot saada kui vaid seda, et müüja oli selle Eestist ostnud.

Eseme kirjeldus: Tugitool on historitsistlikus stiilis valmistatud. Arvatavasti oli tugitool valmistatud mõne meistri juures, kes tegi tellimuse peale mööblit. Võib eeldada, et tegu on kas mõisast pärit tugitooliga või mõne kõrgemal positsioonil oleva isiku kabinetitoolina. Tugitool on oma olemuselt uhkem kui teised selle ajastu mööbliesemed. Krooni osa ehib näomotiiv, mille külgedel on lilled. Käetugedel on tammelehed puidulõigete näol. Esijalgadel on treitud kumerused.

Soetatud tugitooli seis oli kasutuskõlbmatu – pealiskangas oli auklik, vasak tagumine jalaosa oli kipsikruvidega parandatud. Lisaks oli paranduseks kasutatud ka teipi. Raami küljes olev krooni osa logises. Nii parema kui vasaku käetoel küljest oli tükk väljas. Vasaku jala treitud osal oli üks kaar puudu. Viimistlus oli ebaühtlaselt kulunud. Eesmised jalaotsad olid uutega asendatud mõne eelneva omaniku poolt. Puudu olid ka treitud nupud seljatoel küljest. Tugitool on üleni valmistatud kasepuidust.

Planeeritavad tööd:

- Eemaldada vana tugitooli kangas, hobujõhv ja vatt nii istumisosalt kui ka seljatoelt ning käetugedelt.
- Puhastada tooli pind mustusest.
- Tagumise vasaku jalaotsa tagasiliimimine.
- Teha uus panus treitud puuduolevale jalaosale.
- Parema ja vasaku käetoel puuduolevad tükid asendada uute panustega.
- Liimida kinni tugitooli krooniosa.
- Värskendada kulunud viimistlust.
- Vahetada välja tugitooli kangas.
- Täita olemasolevat seljatoel polstrit.
- Teha uued käetoel polstrid.
- Treida uued nupud seljatoele.

Tehtud tööd: Puhastasin tugitooli mustusest, kasutades vee ja SpecialClean segu. Eemaldasid vana kanga ning pealmise pehme polstri kihi. Samuti eemaldasid tagumise parema jala seest kipsikruvid, millega jalg oli eelnevalt kinni kruvitud. Tagumise parema jala liimimiseks kasutasid Titebond'i liimi ning pitskrude.

Järgmisena liimisin kinni tugitooli krooniosa,pannes spaatliga prakku nii palju liimi kui võimalik. Võtsin treitud jalaosalt mõõdud,et leida sobiva suurusega panustükk.Lõikasin leitud tükist välja sobiva mõõduga panuse. Selles kasutasin lintsaagi.Liimisin uue tüki puudoleva osa kohale.Peiteldasin panuse sobivasse kujusse ja mõõtu.Peiteldasin käetoese oleva augu küljed ja põhja sirgemaks, selleks et sinna sobitada uus kasest panustükk.Saagisin välja õige suurusega sobiva kolmnurkse panuse käetoesele ja liimisin paika.Seejärel peiteldasin panusele sobiva kuju ja lihvisin üle,et saavutada võimalikult sile pind.

Tegin uue panuse ka vasaku käetoese puudoleva tüki kohale. Puurisin krooniosa sisse alt poolt lähenedes augud ja paigaldasin 6mm läbimõõduga tüüblid,et anda krooni osale tugevust juurde.Treisin uued puuduolevad seljatoe nupud, kuna orginaalid puudusid. Õnnestus leida väga sarnane tugitool, millel olid nupud säilinud. Selle abiga oli võimalik teha eskiis, kuidas võisid välja näha minu restaureeritava tugitooli nupud. Eskiisjoonise abil treisin uued nupud.

Peitsisin uued panustükid ja kulunud kohad Herdins vesipeitsi, mille tooni nimeks oli tume pähk. Segasin peitsi vähesese koguse veega,et peits jääks nõ tummisem, kuna vaja oli tumedat lõpptulemust.Katsin tugitooli üleni tumeda shellakiga (2-3 kihiga,) et ei jääks liialt läikiv.Matistasin terasvillaga ja katsin vahaga(mesilasvaha+tärpentiin).

Polstri osas pidi algse plaani kohaselt jääma alles kogu istumisosa. Töö käigus selgus, et traatkant on ära vajunud ning ka vedrud on roostes. Koos juhendajaga sai otsustatud, et kogu polstri istumisosa on vaja siiski välja vahetada .Sai otsustatud õmmeldava kandiga polstri kasuks, kuna see on traditsioonilisem lahendus.Võtsin istumisosa küljest lahti kogu vedrudega polstri ja eemaldas raami küljest naelad. Naelu välja võttes murdus tagumise sarja sisemise poole küljest ära tükk,mille asendasin uue panusega.Valmistasin ja liimisin raami külge nurgaklotsid. Paigaldasin raami põhjale sadulavöö,mille kinnitamiseks kasutasin sadulavöö pingutit ja naelu.Koos juhendajaga valisime välja sobilikud vedrud.Valitud sai kokku 9 vedru,neist 3 nelja keeruga ja 6 kuue keeruga.Sidusin vedrud sadulavöö külge,kasutades selleks purjeniiti.Tegin asendisse ristpildi ,vahelt ja kontuursidumise.Katsin vedrud pealt kotiriidega, mille kinnitasin klambritega. Siis õmblesin vedrukatte kotiriide külge. Iga vedru kinnitasin purjeniidiga neljast punktist.Õmblesin vedrukatele kinnitusaasad meriheina paigaldamiseks. Paigutasin aasade vahele sobiva koguse meriheina ja mõõtsin raami järgi uue kotiriide suuruse,et see meriheina peale panna.Pingutasin katteriide klambritega ja surusin istudes täidet allapoole.Katteriide ja täidise õmblesin läbi läbivate pistetega.Mõõtsin paika ja märkisin ära kohad, kuhu kant õmmelda. Kui kant sai õmmeldud,õmblesin läbi pealmise riide kinnitusaasad hobujõhvi jaoks ja täitsin need hobujõhviga.Hobujõhvi peale panin halli vati ja mitkali.Pingutasin klambritega mitkali paika.Seljatoel sai säilitada vana polstriosa. Paigaldasin ja pingutasin tagumisele osale uue kotiriide,õmblesin eesmisele poolele kinnitusaasad meriheina jaoks, kuna vana seljatoe polster oli lohku vajunud. Katsin meriheina kotiriidega ja õmblesin läbi. Järgmisena õmblesin uue kandi ja täiteaasad hobujõhvi jaoks ning täitsin aasad hobujõhviga.Hobujõhvi peale panin halli vati ja mitkali.

Käetoed:

- Lõikasin välja kotiriidest tükid.
- Paigutasin need käetugede peale täpselt nii, et mõlemale poole jääks võrdselt kotiriidet.
- Klammerdasin keskelt kotiriide käetoese külge kinni.

- Panin meriheina kotiriide ja käetoe vahele.
- Keerasin meriheina koos kotiriidega alla, mille kinnitasin klambritega.
- Õmblesin kandi.
- Õmblesin täiteasad hobujõhvi jaoks.
- Täitsin täiteasad hobujõhviga.
- Lisasin halli vati ja pingutasin peale mitkali .

Kanga paigaldus :

- Valisin kangaks punase sameti,ostsin selle Nevotexist.
- Võtsin mõõdud istumisosal ,seljatoe eest ,tagant ja käetugedelt.
- Märkisin kangal ära saadud mõõdud ja lõikasin kangast sobiva suurusega tükid .
- Määrasin, mis pidi kanga kiudpeavad jooksma.
- Paigaldasin kanga ,kinnitades selle klambritega tugitoolile.
- Lõikasin üleliigsed kangaääred.
- Liimisin ilupaela.

Tugitool enne restaureerimist





Tehtud tööd

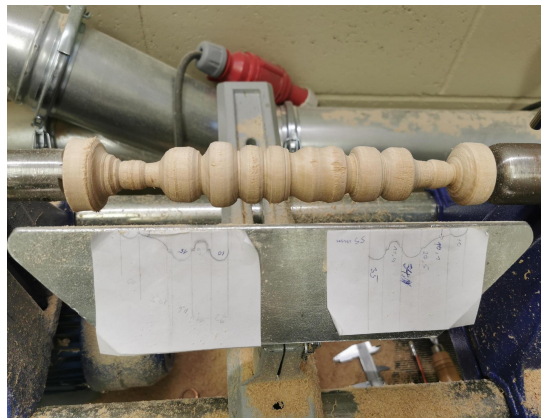








Nuppude treimine



Tugitool restaureerituna



Eneseanalüüs

Vana mööbel on mind alati köitnud ,olin mõelnud mitmeid aastaid,et tahaks õppima minna restaureerimist.Tõukeks minna õppima oli minu jaoks üks vana Eestiaegse talumaja uks,millega algselt olid muud plaanid ,aga kui hakkasin seda puhastama ja nägin mis tuli välja mustuse ja värvikihtide alt ,siis ei raatsinud ma enam sellega peale vahatamise enam midagi teha ja tekkis hoopis tunne,et ma tahaksin rohkem oskusi ja teadmisi saada.Kuigi alguses tundus mõte koolist üsna hirmutav just sellepärast,et olin harjunud ise enda töid ja tegemisi reguleerima.Lähedased aga julgustasid,et ma ikka prooviks ja kui ei meeldi,saan alati ära tulla.Kuid nüüd on kaks aastat möödunud ja pigem valdab mind tunne,et kahju on kokku võtta juba oma kahe aasta õpinguid.Sain kahe aasta jooksul Tallinna ehituskoolis õppides rohkelt uusi teadmisi ja oskusi.Ületasin ja üllatasin ennast päris palju,ei oleks uskunud,et kunagi võtan saage,peitleid ja muid tööriistu kätte ja oskan nendega midagi teha .Kooli tultes polnud ma kunagi lintlihvijat,trepinki,ega ka lintsaagi kasutanud ,ega teadnudki neist midagi.Kahe aasta jooksul sai restaureeritud koolis nelja eset,neist kolm said otsast lõpuni retsaureeritud.Iga ese mida restaureerisin andis erinevaid kogemusi juurde, väga põnev oli näiteks seitsme värvikihi alt üles leida kõige algsem,ehk originaalviimistlus ja seda siis hiljem värskendada.Kõige suuremaks väljakutseks ja samas ka kõige huvitavamaks tööks oli minu jaoks lõputöö,seal oli mitmeid puiduparandusi,treimist ja viimistluse uuendamist ,lisaks tegin lõputöö peal esimese vedrudega polsterdamise töö,Praktikale minnes olin jõudnud koolis omandada aasta jagu teadmisi ja oskusi mida sain seal rakendada .Praktikal käies sain ka palju uusi oskusi ja teadmisi näiteks erinevate viimistlusmeetodite kohta,polsterdamise teadmisi ja oskusi.Sain proovida ka toolipõhja punumist ja rotangi paigaldamist ,mida kooli õppekavas pole.Usun,et sain praktikal olles jõukohaseid ülesandeid ja sain nendega hästi hakkama. Nii praktikal kui koolis ei olnud mul takistavaid isiksuseomadusi ,mis oleks mind ülesannete täitmisel seganud.Arvan ,et olin piisavalt avatud meelega ,et saada vajalikud oskused restaureerimises, mida mulle õpetati. Kindlasti on tulevikus veel palju juurde õppida ja arenemisruumi on ,aga harjutamine pidigi meistriks tegema. Olen koolis omandatuga väga rahul ja olen rahul ka õpetajatega,kes olid väga mõistlikud ning andsid oma oskused ja teadmised arusaadavalt ja hästi edasi. Raskemad ülesanded olid minu jaoks vedrude sidumine ,spooniparandused ja intarsia.Kõige enam meeldisid mulle koolis õpitust puidulõiked,viimistlemine ja treimine .Arvan,et mulle tuli kasuks isiksuseomadusena julgus proovida uusi asju ,võtsin küll aega endale mõtlemiseks ja kaalumiseks ,kuid mõtlesin alati,et kui ei proovi, ei saa ka teada kas õnnestub või ei. Nüüd on aeg hakata tegema iseseisvalt uusi restaureerimisprojekte,kui tekib küsimusi või takistusi töö käigus on ka väljaspool praktikat lubanud nõu anda ja küsimustele vastata minu praktika juhendaja.

Praktika

Läbisin enda kahe aasta praktikad ettevõttes Ubane OÜ , kus oli minu juhendajaks Viljo Naarits .Viljo on väga pikaajalise kogemusega restauraator ning puidust painutatud esemete disainer ja valmistaja.Õppisin praktika käigus puidutötlusmasinaid paremini ja kindlamalt kasutama.Väga kasulikuks teadmiseks pean seal õpitust ka seda,et juhendaja näitas väga paljusid erinevaid puiduliike ja õpetas ka neid tundma.Sain praktikal juba esimese kursuse lõpus proovida polsterdamistöödest osasid etappe ,mida polnud veel sel ajal koolis õppinud,tänu sellele olid polstri mooduli alguseks koolis juba tuttavaid asju,mis lihtsustasid tegemisi.Mitmed korrad sain proovida rotangmati paigaldusi erinevatele toolipõhjadele.Meeldejääv oli veel toolipõhja punumine ,mis oli minu jaoks põnev väljakutse,kuid nõudis oodatust rohkem jõu kasutamist.Sai ka vanat polstrit eemaldatud toolidelt ja tugitoolidelt.Kokkuvõttes oli see üks põnev aeg minu jaoks.Sain palju teadmisi ja oskusi edaspidiseks iseseisvaks tööks.



rotangist põhja paigaldus



kandi täitmine meriheinaga



Punutud toolipõhja eemaldamine



tumbade vedrude sidumine



Rotang mati paigaldus



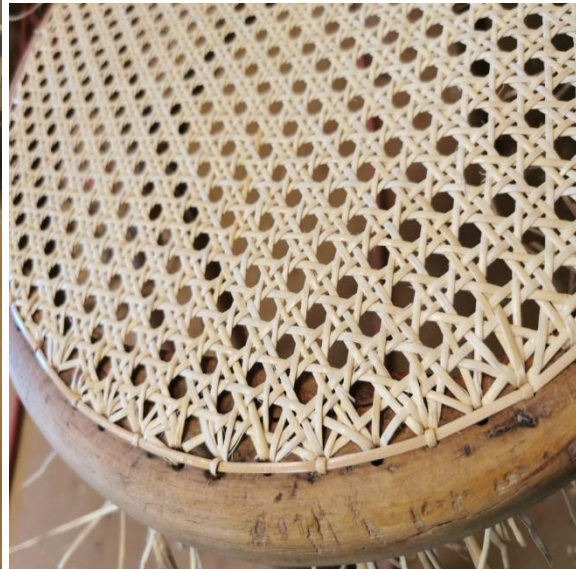
vedrude õblemine vaheriide külge



kotiriide õblemine vedrude külge



toolipõhja katmine nahaga



Viini tool põhjata ja põhjaga .(üks meeldejäävamaid ja ajamahukamaid töid praktika jooksul)