

Tallinna Ehituskool

Portfoolio

Mööblirestauraatori eriala

Daisy Lappard

Juhendaja Sven Aunaste

2022

Portfoolio sisu

Moodul	Aruanne	Juhendaja
Suhtlemise alused	-	Helle Reilson
Töökeskonna ohutus ja tervishoid	-	Sven Aunaste
Karjääri planeerimine	-	Helle Reilson
Majanduse ja ettevõtluse alused	-	Helle Reilson
Sissejuhatus mööblirestauraatori eriala õpingutesse	-	Sven Aunaste
Puidu lõiketöötlemine	x	Sven Aunaste
Puidulõigete valmistamine ja parandamine	x	Sven Aunaste
Mööbli pindade vineerimine	x	Sven Aunaste
Intarsia koostamine	x	Sven Aunaste
Materjalide juurdelõikus ja õmblemine	-	Vesse Jämsä
Mööbli polstri restaureerimine	x	Vesse Jämsä
Puitmööbli restaureerimine	x	Sven Aunaste
Praktika (Kanut)	x	Grete Nilp
Välispraktika (Creazioni Fama)	x	Maurizio Famà
Välispraktika (Hungarian Open Air Museum)	-	Agnes Gombas
Eneseanalüüs	x	

Sisukord

Portfoolio sisu	2
Sisukord	3
PUIDU LÕIKETÖÖTLEMINE.....	6
Puidu käsitsi töötlemine.....	6
Kalasabatapp	6
Rööptapp	7
Tapiraam	7
Kummuti ilusliistud	8
Puidu masintöötlemine.....	9
Treitud kapjalad	9
Peegliraami kroon	10
Diivani jalad.....	10
PUIDULÕIGETE VALMISTAMINE JA PARANDAMINE.....	11
Õõnesvorm – kauss	11
Õõnesvorm – vaagen.....	12
Ažuurne lõige – rosett	13
Puidulõige – Tudori roos.....	14
MÖÖBLI PINDADE VINEERIMINE	15
Spoonisärgi koostamine	15
POLSTRI RESTAUREERIMINE	17
Poolpehme polster - tumba	17
ARUANNE - KUMMUT	19
Restaureerimise tööplaan	22
Planeeritavad tööd.....	24
Puhastus- ja lihvimistööd	24
Uute detailide valmistamine.....	27
Viimistlustööd.....	33
ARUANNE – PEEGLIRAAM	37
Restaureerimise tööplaan	39
Planeeritavad tööd.....	40
Tehtud tööd.....	40
ARUANNE - ÖÖKAPP.....	46
Tööplaani koostamine.....	49
Puhastustööd	49

Uute detailide valmistamine.....	51
Viimistlustööd.....	54
Monteerimistööd.....	56
ARUANNE – KOOLI KANTSEL	58
Demonteerimine.....	60
Puhastustööd	61
Parandustööd.....	61
Monteerimistööd.....	62
Viimistlustööd.....	63
ARUANNE – LUTHERI TOOL	65
Puhastustööd	67
Parandustööd.....	67
Vineerimistööd.....	69
Viimistlustööd.....	71
Monteerimistööd	73
ARUANNE – DIIVAN	75
Kaardistamine	78
Demonteerimine.....	78
Parandustööd.....	81
Monteerimistööd.....	84
Viimistlustööd.....	86
Vedrude paigaldamine	88
Polstri valmistamine.....	90
Pealistamine	98
Materjali kulu (polster)	102
Restaureeritud diivan	103
PRAKTIKA ARUANNE - VÄHEVANKER.....	105
Seisundi kirjeldus.....	105
Demonteerimine.....	106
Puhastamine	108
Rooste eemaldamine	108
Parandustööd.....	111
Monteerimistööd.....	113
Viimistlustööd.....	116
PRAKTIKA ARUANNE – KAPPKELL	117
Parandustööd.....	118
Puhastustööd	124
Viimistlustööd.....	125
PRAKTIKA ARUANNE – PIKENDATAV LAUD	127

Puhastustööd	128
Parandustööd.....	128
VÄLISPRAKTIKA ARUANNE - Itaalia.....	133
Tumba	133
Klapptoolid	134
Viini toolid.....	135
Viola kast	136
Öökapid.....	137
Singeri õmblusmasin.....	140
Vitriinkapp	143
Noodipult	144
Köögi- ja õuemööbel.....	146
Vapid.....	147
ENESEANALÜÜS	149

PUIDU LÕIKETÖÖTLEMINE



Foto 1 – kalasabatapi lõikamine peitliga

Puidu käsitsi töötlemine

Kalasabatapp

Töövahendid: harilik pliiats, nurgik, nihik, jaapani saag, erinevad peitlid

Teostus: Tapi asukohtade väljamõõtmine ja toorikule märkimine. Tooriku kinnitamine tiseripinki. Tapi külgede saagimine jaapani saega. Tappide täpseks peiteldamine.



Foto 2 - kalasabatapp

Kokkuvõte: Kalasabatapi saagimine oli palju põnevam kui rööptapi tegemine.

Mõõtmist oli rohkem aga töö ise huvitavam.

Kalasabatappe sain teha ka mööbli restaureerimisel. Siin üks näide kummuti jala näol.



Foto 3 – kalasabatapiga kummuti jalg

Rööptapp



Foto 4 - rööptapp

Töövahendid: harilik pliiats, nurgik, nihik, jaapani saag, erineva laiusega peitlid

Teostus: Tapi asukohtade väljamõõtmine ja toorikule märkimine. Tooriku kinnitamine tislripinki. Tapi külgede saagimine jaapani saega. Tappide täpselt peiteldamine.

Kokkuvõte: Rööptapi tegemine oli esmane kokkupuude tislertööga ja sain aimu, kui vajalik on selle töö juures täpsus mõõtmisel ja peiteldamisel.

Tapiraam

Töövahendid: harilik pliiats, nurgik, nihik, jaapani saag, erineva laiusega peitlid, kummihaamer.

Teostus: Tapiraam koosnes erinevatest tappseotisest (poolpeittapp, harktapp, kalasabatapp ja rööptapp).

Tapi asukohtade väljamõõtmine ja toorikule märkimine. Tappide saagimine jaapani saega.

Tapipesade ja keelte peiteldamine.



Foto 5 - tapiraam

Kokkuvõte: Tapiraami tehes tuli kõik neli külge omavahel klappima saada ja see tähendas rohkem mõõtmist ning veelkord mõõtmist. Keerulisem oli lõigata tapipesasid, mis jäid nõ peitu ja tuli veidi nuputada, kuidas nendesse kohtadesse ligi pääseda. Hea harjutus nii mõõtmise kui lõiketäpsuse arendamiseks.



Foto 6 – detail tapiraamist, harktapp

Kummuti ilusliistud

Töövahendid: hõövel, peitlid, viilid, lihvpaber.

Teostus: hõövli ja peitli abil profiili sisse lõikamine. Viilide ja lihvpaberiga profiili viimistlemine

Kokkuvõte: liistude käsitsi tegemine oli väga aeganõudev töö. Profiili jälgimine vana liistu abil toimus visuaalse vaatluse teel. Õpetas kannatlikust ja täpsust.



Foto 7 – kummuti uued ilusliistud ja vana liist, mis oli näidiseks

Puidu masintöötlamine

Treitud kapijalad

Töövahendid: Lintsaag, hõövel, treipink, peitlid, jaapani saag, lihvmasin, lihvpaper

Teostus: Tooriku ettevalmistamine: Kahe kasepuu tooriku üheks kokku liimimine. Tooriku servade maha hõöveldamine. Tooriku treipinki kinnitamine. Joonise järgi ja erinevate peitlite abil toorikule sobiva vormi andmine.



Foto 8 – treitud kapijalad

Kokkuvõte: Treimine osutus aeganõudvaks tööks, suuresti seetõttu, et toorik sai tehtud liiga suure läbimõõduga. Töövõtted omandasin küllalt kiiresti. Mida detailsemaks töö läks, seda põnevam tundus. Teise treitud töö tegin praktikal, kus valmis tammest lauajala detail.



Foto 9 – tammepuust treitud lauajala otsa viimistlemine meriheinaga

Peegliraami kroon



Foto 10 – peegliraami kroon

Materjalid ja töövahendid: Puurpink, lintsaag, jõhvsaa, lintlihvmasin, lihvpaber

Teostus: Puurpingil saelehe sisenemisavade puurimine. Lintsaega profiili välja lõikamine. Jõhvsaaega asuurse lõike tegemine. Lintlihvmasina ja lihvpaberi abil lõikekohtade sildeks lihvimine. Servade ümaraks lihvimine.

Kokkuvõte: Avade ette puurimisel jälgisin, et need jääks väljalõigatavate avade tippudesse. Jõhvsaaega lõikamisel kasutasin laiemat saelehte, sest materjal oli küllaltki paks ja kitsam saeleht oleks võinud kergelt murduda. Lintsaega saagides jälgisin ohutuid tövõtteid.

Diivani jalad

Töövahendid: Lintsaag, lihvpaber, lintlihvmasin

Teostus: Terve jala järgi joonte märkimine. Lintsaega välja lõikamine. Lintlihvmasina ja lihvpaberiga lõikejälgede tasandamine ja siledaks lihvimine.



Foto 11 – diivani jala lihvimine lintlihvmasinaga

Kokkuvõte: Saagimisel lõikasin veidi joonest väljapoole, et jääks ruumi lõikejälgede tasandamiseks. Lihvmasina ja lihvpaberi abil lihvisin lõikeservad siledaks.

PUIDULÕIGETE VALMISTAMINE JA PARANDAMINE



Foto 12 – valik erinevaid puidulõike töid

Õõnesvorm – kauss

Töövahendid: lintsaag, lintlihvmasin, pitskruvi, peitlid, lihvpaper, spaatel.

Teostus: lintsaega haava puust toorikust kujundi välja lõikamine, lintlihvmasinga ümara vormi andmine. Joonise peale kandmine. Tooriku kinnitamine pitskruviga laua külge. Peitliga kausile õõnesvormi andmine. Lehekujuliste mustrite lõikamine. Põhjale mustri peiteldamine. Nikerdatud soonte täitmine spaatli abil musta värvi vahaga. Pinna viimistlemine peitsi ja krundiga.

Kokkuvõte: Kausi peiteldamine oli põnev töö. Õppisin kasutama erinevaid peitleid. Õppisin peiteldama ühtlast pinda. Sain kogemuse kuidas kasutada mööblivaha dekoratiivsel eesmärgil.



Foto 13 - kauss erinevates vaadetes

Õõnesvorm – vaagen



Foto 14 – vaagna välja peiteldamine

Töövahendid: lintsaag, lintlihvmasin, pitskruvi, peitlid, lihvpaber.

Teostus: Lintsaega haavapuust toorikust vormi välja saagimine. Lintlihvmasinaga põhjale vormi andmine. Tooriku kinnitamine laua külge pitskruviga. Peitlitega õõnesvormi välja lõikamine. Peitlitega puidunikerduse tegemine. Lihvpaberiga pinna viimistlemine.

Kokkuvõte: Vaagnale õõnesvormi andmine oli põnev töö. Sain aimu, kui kaua võtab aega sellise suure vaagna välja peiteldamine. Õppisin lõikama siledat pinda.



Foto 15 – valmis vaagen

Ažuurne lõige – rosett



Foto 16 – rosetile peitliga reljeefse pinna andmine

Töövahendid: puurpink, lintsaa, jõhvsaa, pitskrugi, peitlid.

Teostus: Toorikule roseti piirjoonte peale kandmine. Lintsaa välise kontuuri välja lõikamine. Puurpingis jõhvsae tee jaoks avade puurimine. Jõhvsaa ažuurse lõike tegemine. Tooriku kinnitamine alusele. Aluse kinnitamine pitskrugiga laua külge. Peitliga vormi andmine ja viimistlemine. Roseti eemaldamine aluselt. Servade peiteldamine.

Pinnaviimistlus.

Kokkuvõte: Õppisin tunnetama kuidas on lõigata erinevaid materjale (kask, mahagon).

Õppisin kuidas olenevalt puidu kiu suunast tuleb peitliga erinevaid töövõtteid kasutada.

Peene detaili välja peiteldamine nõudis tähelepanelikust ja täpsust.



Foto 17 – kaks ažuurset ornamenti, üks kasest ja teine mahagonist välja lõigatud

Puidulõige – Tudori roos

Töövahendid: Lintsaag, pitskruvid, erinevad peitlid.

Teostus: Joonise kandmine pähklipuust tooriku pinnale. Lintsaega kontuuride järgi kujundi välja lõikamine. Tooriku kinnitamine aluse külge. Aluse kinnitamine pitskruvidega laua külge. Peitliga reljeefse mustri välja lõikamine.

Kokkuvõte: Tudori roosi tegemine oli põnev kogemus peitli kasutamise võimalustest. Töö võttis aega ja nõudis kannatlikust. Samuti oli oluline täpsus ja puidu suuna jälgimine.



Foto 18 – Tudori roos

MÖÖBLI PINDADE VINEERIMINE



Foto 19 – spooni joonise järgi välja lõikamine ja kokku sobitamine spoonisärgiks

Spoonisärgi koostamine

Töövahendid: Nuga, käärid, viilid, paberteip, pitskruvid, pleksiklaas, pliiaats

Teostus: Tööjoonise tegemine. Detailide joonistamine spoonile. Noaga spoonist kujundite välja lõikamine. Servade siledaks viilimine. Kujundite kokku sobitamine ja teibiga kinnitamine. Valmis spoonisärgi liimimine aluspinnale. Pitskruvidega pleksiklaasi vahele surumine. Teibi eemaldamine. Lihvimine. Peitsimine ja lakkimine.

Kokkuvõte: Spoonisärgi tegemine arendas täpsust



Foto 20 – spoonitud alus erinevate spoonitüüpidega (maarakask, pähkel, tamm, kask, linnusilma vaher).

mõõtmisel ja lõikamisel. Töö oli meeldiv aga ajamahukas. Õppisin tundma erinevat liigi spoone ja neid määrama. Kogesin, et olenevalt puiduliigist on spooni töötlemine veidi erinev. Õppisin spooni korrektselt lõikama lähtudes puidu kiu suunast.

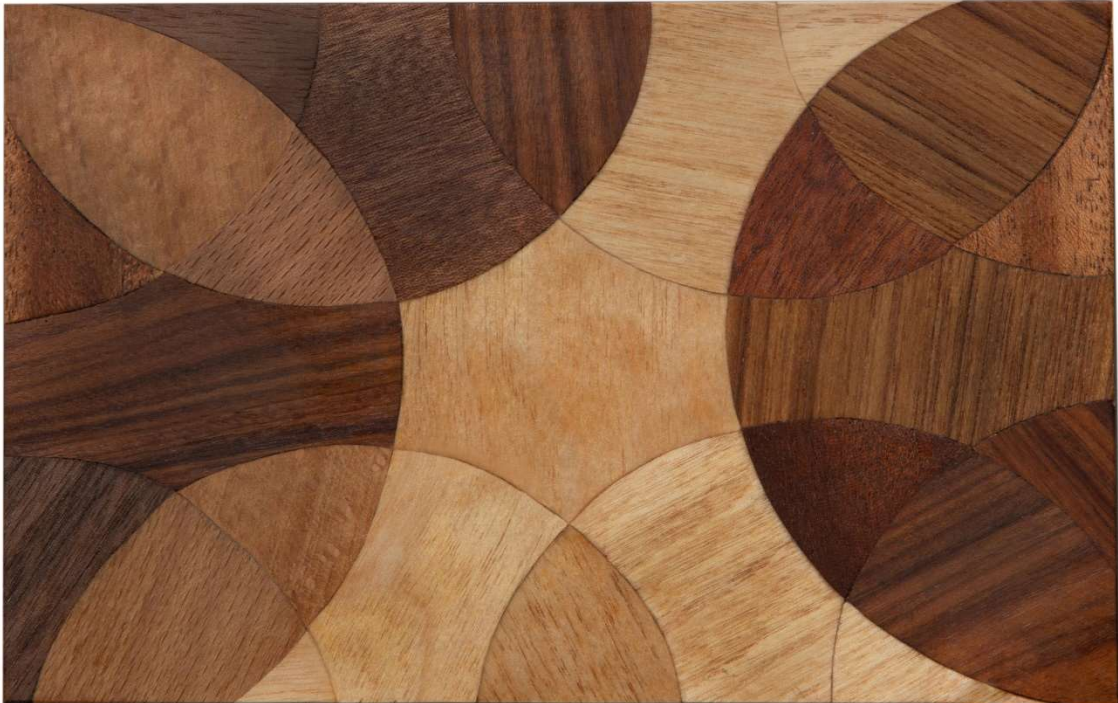


Foto 22 – geomeetriliste kujunditega intarsiatöö

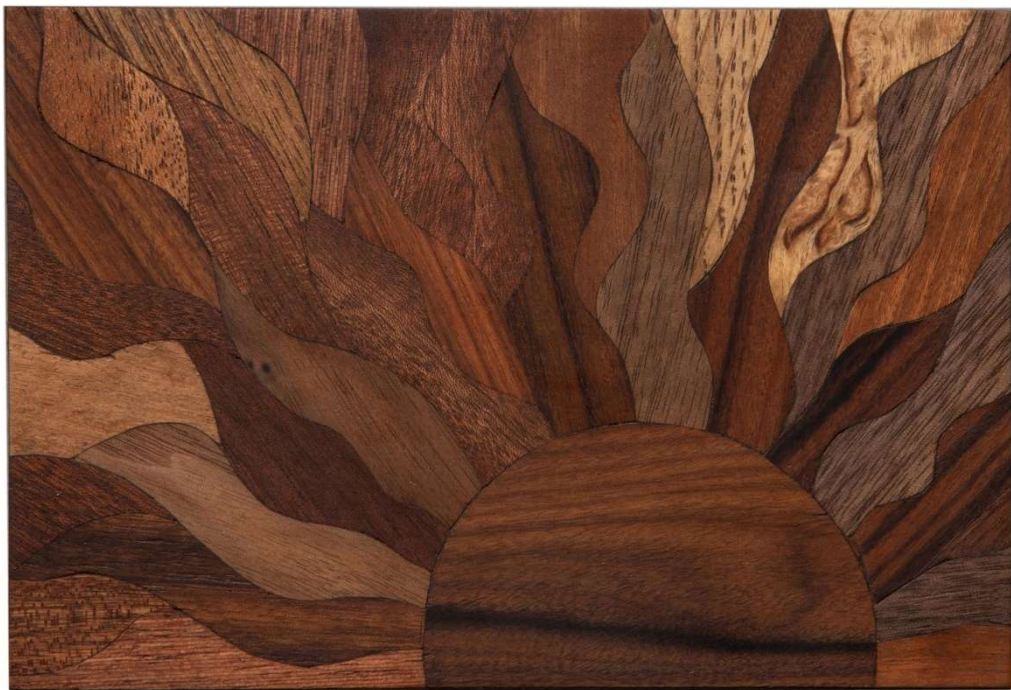


Foto 21 – vabas vormis lõigatud spoonisärk on kleebitud alusele

POLSTRI RESTAUREERIMINE

Poolpehme polster - tumba

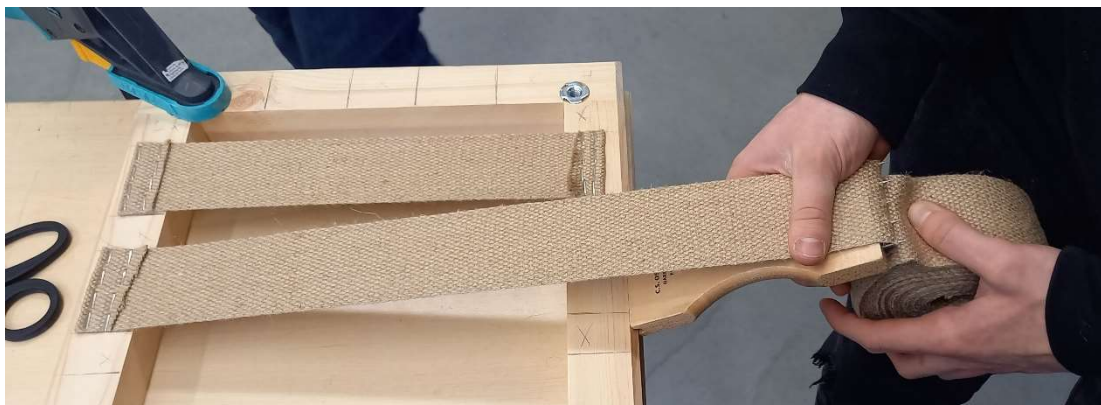


Foto 23 – toimub sadulavöö raami külge panemine pinguti abil

Töövahendid: sadulavöö pinguti, klambripüstol, käärid, mõõdulint, haamer, kõver nõel, topelpits, prüül, kummihaamer, pitskruvid, nõõpnõelad, joonlaud, erinevad pliiatsid, sirkel, pesulõksud/klambrid, õmblusmasin.



Foto 24 – vasakul on näha meriheinaga täidetud pind, pealmine juteriie on kandi tihendamiseks lahti võetud ning sinna on pandud lisakogus meriheina. Parema on näha et meriheinaga täidetud osa, samuti kant on tihedalt läbi õmmeldud, toimub hobujõhvi paigutamine.

Teostus: Sadulavööde pingutamine ja esmalt klambritega raami külge kinnitamine. Naeltega kinnitamine. Alusriide välja lõikamine ja klambritega raami külge kinnitamine. Aasade õmblemine ja täitmine meriheinaga. Pealiskanga välja lõikamine ja kinnitamine. Polstripõhja läbi õmblemine ja tihendamine. Servade klambritest lahti võtmine. Serva aluse täitmine meriheinaga. Kanga kinnitamine tagasi raami külge. Kahekordse kandi õmblemine kõvera nõelaga. Prüüliga meriheina ühtlustamine. Kummihaamriga serva tihendamine. Uute aasade õmblemine ja täitmine hobujõhvi. Halli vati välja lõikamine ja paigale asetamine. Mitkali välja lõikamine, sellega polstri katmine, pingutamine, peitpistega alusriide külge õmblemine.

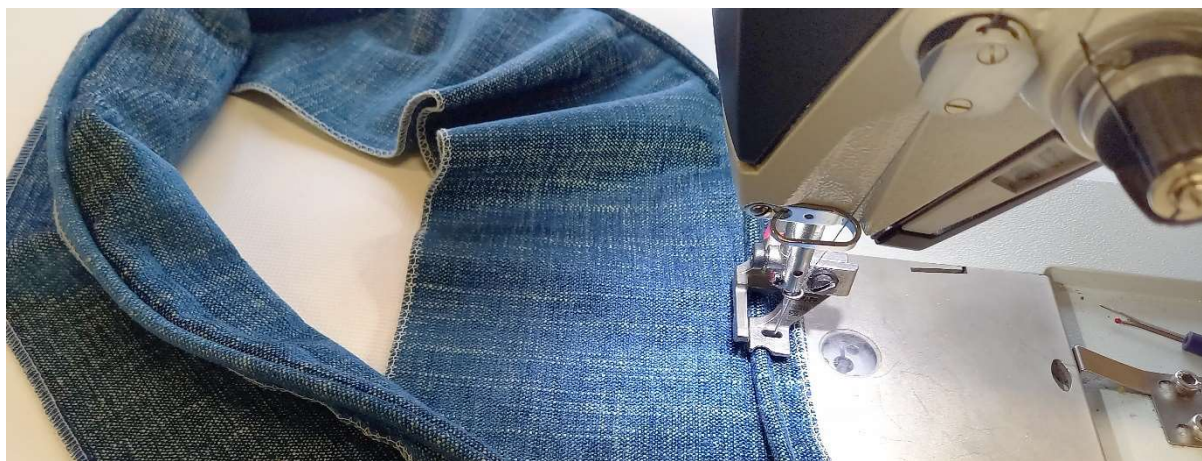


Foto 25 – keedri õmblemine õmblusmasinaga

Pealisriide suuruse arvutamine. Tükkide välja mõõtmine ja lõikamine. Keedri pikkuse arvutamine. Keedri õmblemine. Katte kokku õmblemine ja tumba peale paigutamine. Katte pingutamine ning klambritega raami külge kinnitamine.

Kokkuvõte: Traditsiooniline polsterdamine oli põnev töö. Meriheina ja hobujõhviga töötamine nõudis veidi loomingulist lähenemist ja head materjali tunnetust. Töö sobis mulle ja sain sellega hästi hakkama. Kummihaamriga kandi tihedaks tagumine oli põnev kogemus. Täpset mõõtmist läks tarvis pealse õmblemisel. See töö oli minu jaoks veidi keerukam, kohanemist nõudis õmblusmasina käsitlemine. Samuti ei sobitunud kate hästi tumba peale ja pidin tehtud töö lahti harutama ning uuesti tegema. Teisel katsel sain katte korda ja see sobitus kenasti tumba peale. Töö polstriga õpetas mulle kannatlikust ja täpsust. Samuti sain rakendada loomingulisust.



Foto 26 – valmis tumba pealt- ja altvaates

ARUANNE - KUMMUT

Nimetus: talukummut

Stiil: juugend

Valmistamise aasta: ~ 1920-1930

Materjal: Kask, mänd

Juhendaja: Sven Aunaste

Teostajad: Eliis Baumeister, Daisy Lappard, Kelli Tamm, Toomas Toots

Tööde algus: 14. 11. 2020

Tööde lõpp: 11. 02. 2021

Tööaeg: 101 h

Kummuti iseloomustus:

Kummut koosneb viiest sahtlist: kaks pooles laiuses sahtlit ning kolm täislaiuses sahtlit.

Kummuti valmistamisel on kasutatud kaski ja mäнди. Männipuidust on valmistatud: kummuti jalad, tagumine sein, jooksuliist ning sahtlite tagaseinad, küljed ja sahtlipõhja viilungid. Kasepuidust on valmistatud: kummuti põhi, lagi, küljed, ülemine sidepuu, alumised sidepuud ja eesmine keskmikklots, sahtlite esitükid iluliistud ja ornamentika. Kummut on peitsitud ja lakitud šellak lakiga. Peitsimiseks on kasutatud heledat pähkliit ning kaunistuste ja iluliistude puhul tumedat pähkliit.

Parempoolne välimine külg on tugeva putuk-kahjustusega. Kummuti vasakpoolne külg ja alumine serv kergema putuk-kahjustusega. Alumises osa paiguti pehkinud (veekahjustus). Kapi jalad on tugevalt kahjustunud (murdumisjäljed, pehkinud, putukkahjustused jms). Puuduvad mõned iluliistud, üks sahtel seest tugevalt määrdunud (briljantroheline), üksikud plekid kummuti pealmise plaadi pinnal. Kummuti lagi on kergelt kõmmeldunud (parempoolne tagumine nurk tapi pesast väljas).

Mõõdud (kõrgus/laius/sügavus):

Kummut: 955* x 1090 x 605 mm (* mõõdud ilma jalgadeta)

Väike sahtel: 167 x 422 x 520 mm

Suur sahtel: 208 x 873 x 495 mm

Lukuplaadid: 34 x 88 mm

Restaureerimise eesmärk:

Eesmärk on taastada kummuti esteetiline välimus ja parandada selle olemasolevat seisukorda. Taastada kummuti kasutusväärtus. Säilitada võimalikult palju originaalseid detaile ja viimistlust.



Foto 27 - Kummut enne restaureerimist



Foto 28 - Juugendstiilile viitav hundinuia motiiviga detail kummuti sahtlil

Väärtuste tabel B. Appelbaumi järgi

	Tootmisel	Enne restaureerimist	Peale restaureerimist
Kunstiväärtus	-	-	-
Esteetiline väärtus	+	-	+
Ajalooline väärtus	-	-	-
Kasutusväärtus	+	+	+
Uurimuslik väärtus	-	-	-
Hariduslik väärtus	-	+	-
Vanuseväärtus	-	+	+
Uudsus	+	-	-
Sentimentaalne väärtus	-	-	-
Assotsiatiivne väärtus	-	-	-
Rahaline väärtus	+	-	+
Ühismälu väärtus	-	-	-
Rariteetsus	-	-	+

Restaureerimise tööplaan

Mis esemega on tegemist? Millal see võib olla valmistatud?	Viie sahtliga kummut millest kaks pool- ja kolm täislaiuses. Kaunistatud madalate puidulõigetega, motiivideks taimne ornamentika: hundinuiad ja akantuse lehed. Lisaks lihtsad rombid ja kolm paralleelset vertikaaltriipu. Valmistamise aeg 20 saj algus (ilmselt 1920-30).
Kas mööbliese on värvitud, lakitud või vahatatud? Milline viimistlus võis olla algupärane? Kas seda on võimalik taastada, säilitada?	Mööblil on säilinud algupärane viimistlus. Tumedaks peitsitud ja kaetud šellak lakiga. Kapi põhiosa on peitsitud heleda pähkli värvi ning motiivid, liistud tumeda peitsiga. Algupärane viimistlus on võimalik taastada, osaliselt säilitada.
Mis puust on ese valmistatud?	Kummuti nähtavad osad on valmistatud kasest, varjatud osad männist.
Kas viimistlus tuleb teha üle terve eseme või piisab osalisest viimistlusest?	Viimistlus tuleb teha üle terve eseme, osaliselt vana viimistlust värskendades ja osaliselt teha uus viimistlus (parandatud kohtades, kus vana kahjustunud materjal on asendatud uuega).
Kas esineb rebendeid, muljumist, põletusi, värvilaike, kõmmeldumist jms. deformatsioone?	Parempoolne välimine külg on tugeva putuk-kahjustusega (tooneseпа lennuavad) vasakpoolne külg ja alumine serv kergema putuk-kahjustusega. Alumine osa paiguti pehkinud (veekahjustus). Kapi jalad on tugevalt kahjustunud (veekahjustus, murdumisjäljed, putukad jms). Puuduvad mõned iluliistud, üks sahtel seest määrdunud (briljantroheline), üksikud plekid kummuti pealmise plaadi pinnal, kõmmeldunud kummutilagi (parempoolne tagumine nurk tapist väljas).
Milliseid liiteid ja tappe on kasutatud ja milline on nende seisukord?	Sahtlitel, kummuti seintel ja kummuti jalgadel on kasutatud kalasabatappi. Peidetud konstruktsioonis ka rööptappi.
Millised osad tuleb osaliselt või täielikult uuendada?	Tuleb uuendada kõik kummuti jalad. Parempoolne sein vajab plommimist. Teha puuduvad iluliistud.

	Furniture täielikult välja vahetada.
Kuidas liiguvad töötavad osad, sahtlid, laekad, rulood või ukсед?	Sahtlid liiguvad rahuldavalt, vajavad vaid kerget hooldust (küünlarasv).
Mis seisukorras on hinged, lukud, riivid, käepidemed, klaasid, peeglid jt mitte puust panused?	Originaalne furniture on osaliselt säilinud, alles olev kehvast seisus. Lukud on kinni roostetanud, võtmed kadunud. Säilinud vaid üks käepide plaadiga, ühel säilinud sanga hoidvad aasad, kõigil teistel on puudu nii aasad kui sangad, alles vaid lukuplaadid.



Foto 29 – Detailid putuk-kahjustustest kapi seinal ja jalgadel

Planeeritavad tööd

1. Kummuti seisukorra hindamine ja dokumenteerimine
2. Eseme täielik puhastamine ja probleemsete kohtade lihvimine
3. Uute jalgade valmistamine ning paigaldamine
4. Parema külgešina taastamine - panuse valmistamine ja plommimine
5. Puuduvate iluliistude valmistamine ning paigaldamine
6. Furnituuride asendamine
7. Sahtlite liikuvuse parandamine
8. Viimistlemine peitsi ja šellak lakiga, lõppviimistluse teostamine vahapulgaga.

TEHTUD TÖÖD

Puhastus- ja lihvimistööd

1. Kummuti sisepindade pesemine sooja vee ja rohelise seebiga (~ 1 h)
2. Kummuti välispindade puhastamine keemiliselt, kasutades "Segu 7" (~ 3 h)



Foto 30 - Sahtli puhastamine lahusega "Segu7"

3. Sahtlipõhjade eemaldamine akutrelli ja näpitsatega. Furnituuride eemaldamine näpitsate ja kruvikeerajaga. Sahtlipõhjade ja teiste pindade lihvimine nurklihvija ja lihvpaberitega. Puhastatud sahtlipõhjade tagasi kinnitamine akutrelli, naelte ja haamriga (~ 2 h 30 min)



Foto 32 - Sahtlipõhjade tagasi monteerimine



Foto 31 - Sahtlipõhi enne ja pärast puhastamist

4. Kummuti lae lihvimine lihvpaberitega (~ 2 h)
5. Kummuti plaadi puhastamine kaaplehe ja lihvpaberiga (~ 3 h)



Foto 34 - : Puhastamata ja puhastatud lukuplaad



Foto 33 - Kaaplehega kummuti plaadi puhastamine

Uute detailide valmistamine

6. Iluliistude lõiketöötlemine ja valmistamine peitli, viili ja lihvpaberiga (10 h)
7. Iluliistude pikkuste mõõtmine, joonestamine ja saagimine nurgasaega (2 h)

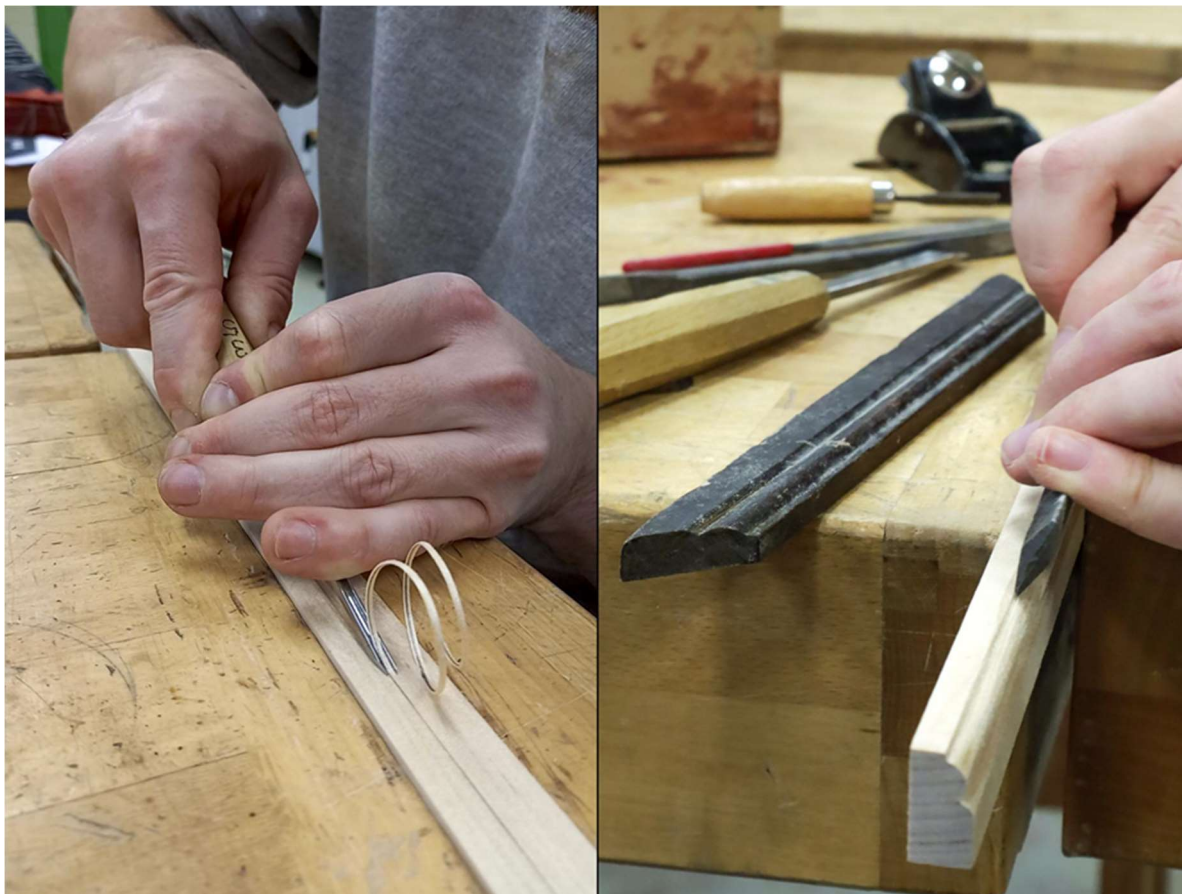


Foto 36 - Iluliistude valmistamine



Foto 35 - Nurgasaega liistude parajaks lõikamine

8. Kummuti küljelt šablooni võtmine, panuse joonestamine ja välja saagimine.
Käsihõõvliga servade tasandamine. Panuse lihvimine (~ 7 h)
9. Panuse sobitamine elektrilise saega ja käsitsi lihvimine lihvpaberiga (~ 4 h)



Foto 38 - Panuse välja saagimine jaapani saega



Foto 37 - Panuse järgi kapi küljesse ava lõikamine

10. Kummutil olevate tappide puhastus suruõhuga. Panusele tappide valmistamine kasutades jaapani saagi ja peitlit. Valmis panuse kinnitamine kondiliimi ning pitskruvidega (~ 2 h)
11. Parema külgseina alumise vasaku serva panuse valmistamine ja kinnitamine kondiliimi ning pitskruvidega (~ 4 h)
12. Peale panuse kinnitamist ja liimi kuivamist servade lihvimine tasapindade ühtlustamiseks kaaplehe ja lihvpaberiga (~ 4 h)



Foto 39 - Panus on kinnitatud kapi külge

13. Parema külgseina ülemisse vasakpoolsesse nurka panuse süvendi loomine peitliga, panuse valmistamine, lihvimine. Kinnitamine kondiliimiga. Peale kuivamist panuse tasandamine lihvpaberiga (~ 5 h)



Foto 41 - Panuse sobitamine ja spooni tükide lisamine



Foto 40 - Panusele peitlitega pesa lõikamine

14. Kummuti lae kinnitamine kondiliimi ja pitskruvidega (~ 30 min)
15. Kummuti jalgade eemaldamine (~ 30 min)
16. Kummutile uute jalgade joonestamine, välja saagimine ja masinal lihvimine.
Jalgadele tappide valmistamine kasutades jaapani saagi ja peitlit. Jalgade kokku monteerimine ja liimimine kasutades PVA3 liimi ja pitskruvisid (~ 8 h)

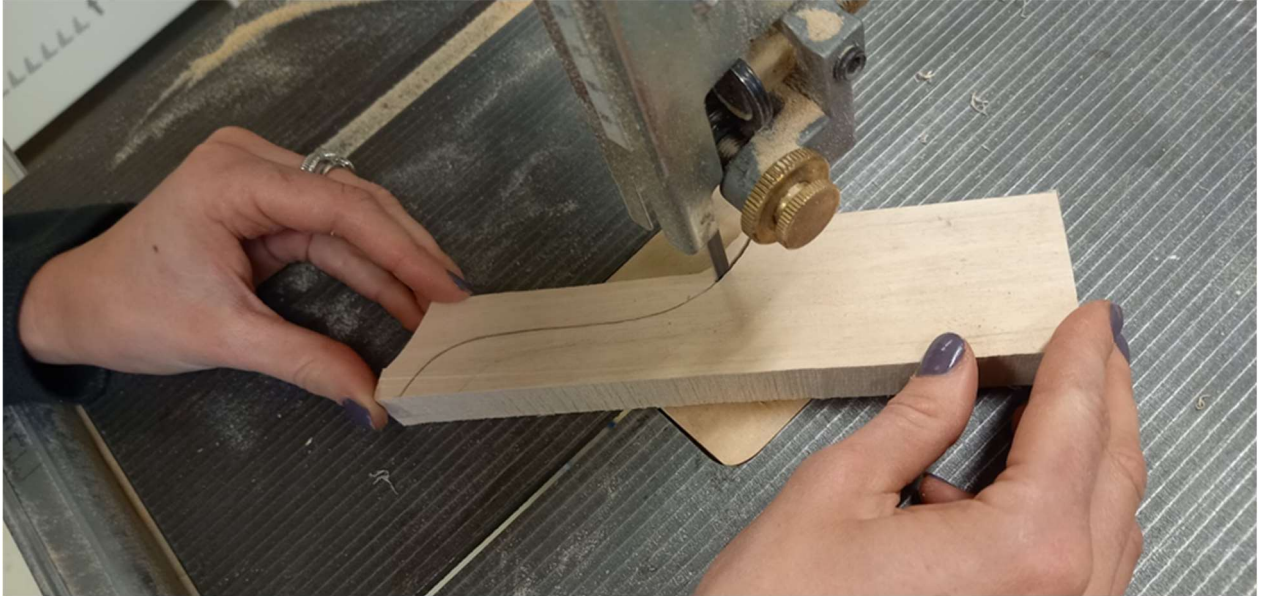


Foto 43 - Jalgade välja lõikamine lintsae abil



Foto 42 - Peitliga kalasabatapi valmistamine

17. Sahtlite stopperite eemaldamine, uute valmistamine ja kinnitamine (~ 1 h)
18. Jalgade kinnitamine esmalt kruvide ja PVA liimiga. Tüüblite valmistamine ja seejärel kruvide asendamine tüüblitega (~ 3 h)



Foto 44 - Jalgade kinnitamine esmalt kruvidega...



Foto 45 - ja siis, kinnitamine tüüblitega

Viimistlustööd

19. Panuste vanutamine ja uuesti lihvimine (~ 30 min)
20. Jalgade vanutamine ja kruntimine tärpentini ja värnitsa seguga (~ 30 min)
21. Kummuti külgede ja sahtlite kruntimine tärpentini ja värnitsa seguga (~ 30 min)
22. Iluliistude kruntimine värnitsa ja tärpentini seguga (~ 10 min)

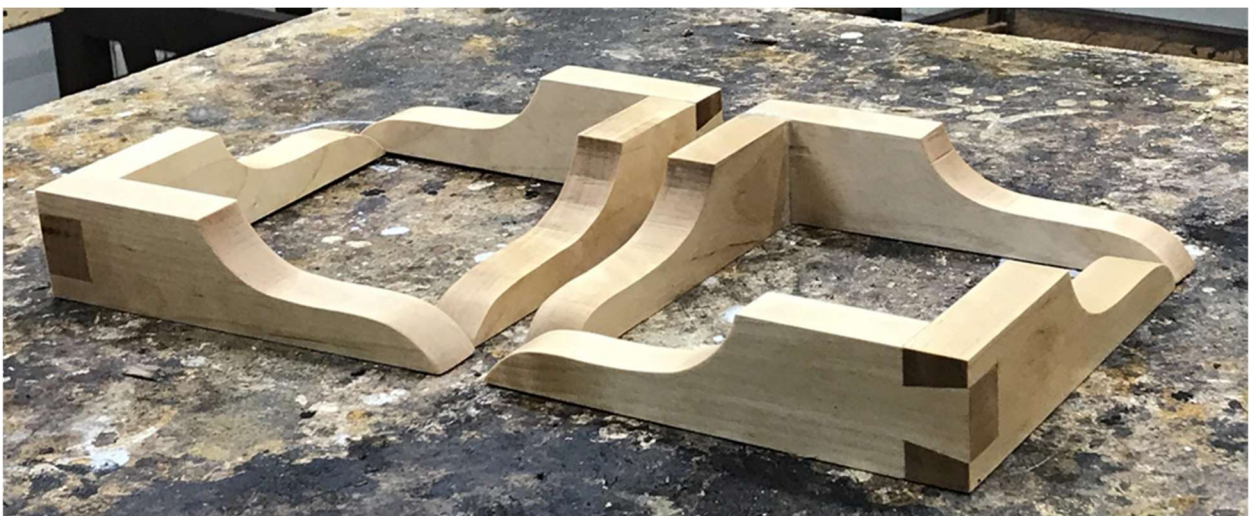


Foto 46 - Kummuti jalad on vanutatud ja krunditud

23. Iluliistude peitsimine tumeda pähkli toonis. Kummuti, sahtlite ja jalgade peitsimine heleda pähkli, tumeda pähkli ja mahagoni seguga (~ 2 h)



Foto 47 - Iluliistude peitsimine

24. Sahtlipõhjade ja kummuti siinide õlitamine küünlavahaga (~ 20 min)
25. Iluliistude mitmekordne lakkimine šellak lakiga (~ 1 h)
26. Kogu kummuti pindade viimistlemine šellak lakiga (24 h)
27. Lukkude puhastamine roostest. Lukkude ja furnituuri paigaldamine (2 h)
28. Iluliistude paigaldamine naelte ja liimiga. Naelapeade maha löikamine ja avade peitmine vahapulga abil (5 h)



Foto 48 - Iluliistude lakkimine šellak lakiga

29. Puidupahtli kasutamine väiksematel defektide peitmiseks külgsentel ning ühel iluliistul (~ 30 min)
30. Kohtparandused pehme vahapulga, viltpliatsite ja šellak lakiga (~2 h)



Foto 50 - Iluliistude paigaldamine



Foto 49 - Vahapulkadega pinnal väiksemate defektide peitmine



Foto 51 – restaureeritud kummut

ARUANNE – PEEGLIRAAM

Nimetus: peegliraam

Stiil: juugend

Valmistamise aasta: umbes 1920

Juhendaja: Sven Aunaste

Teostajad: Eliis Baumeister,

Daisy Lappard, Kelli Tamm,

Toomas Toots

Tööde algus: 23.11.2020

Tööde lõpp: 09.03.2021

Tööaeg: ~ 138 h

Peegliraami iseloomustus:

Juugendstiilis peegliraam koos lauaga.

Raam ja laud on valmistatud kasepuidust.

Originaalis on viimistletud peitsitud tumeda pähkliga ja šellakiga. Hilise taastamise käigus on ese kaetud musta alküüdvärviga.

Raamile on lisatud kroon, mis ilmselt

algupäraselt pole sinna kuulunud, lisatud on ka ilunikerdused mis on liimitud raamile.

Peegliraamil puudub peegel ja lauajala tald.

Mõõdud: (kõrgus/laius/sügavus):

Peegliraami üldmõõdud:

2045 mm x 745mm

(kõrgus ilma kroonita 1945 mm)

Peegliraami sisemised mõõdud:

1124 mm x 560 mm

Lauaplaadi mõõdud:

783 mm x 303 mm



Foto 52 – peegliraam enne restaureerimist

Restaureerimise eesmärk

Taastada puuduvad ja parandada katkised detailid. Eemaldada, eelneva remondi käigus lisatud, kuid ajastule mittesobivad detailid ja viimistlus. Taastada algupärane viimistlus.

Väärtuste tabel B. Appelbaumi järgi

	Tootmis el	Enne restaureerimist	Peale restaureerimist
Kunstiväärtus	-	-	-
Esteetiline väärtus	+	-	+
Ajalooline väärtus	-	+	+
Kasutusväärtus	+	-	+
Uurimuslik väärtus	-	-	-
Hariduslik väärtus	-	-	-
Vanuseväärtus	-	+	+
Uudsus	-	-	-
Sentimentaalne väärtus	-	-	-
Assotsiatiivne väärtus	-	-	-
Rahaline väärtus	+	-	+
Ühismälu väärtus	-	-	-
Rariteetsus	-	-	-

Restaureerimise tööplaan

Mis esemega on tegemist? Millal see võib olla valmistatud?	Peegliraam. Juugendstiilis.
Kas mööbliese on värvitud, lakitud või vahatatud? Milline viimistlus võis olla algupärane?	Ese on värvitud musta õlivärviga. Algupärane viimistlus on tumeda pähkli peits ja lakk
Kas pind on peitsitud või puuvärvi?	Algselt peitsitud, hilisema remondi käigus õlivärviga üle värvitud.
Mis puust on ese valmistatud? Kas vineeritud või mitte?	Kask spooni pole
Kas algupärast pinnaviimistlust on võimalik taastada, säilitada?	Jah, algupärast viimistlust on võimalik taastada
Kas viimistlus tuleb teha üle terve eseme või piisab osalisest kohtviimistlusest?	Viimistlus tuleb teha üle terve eseme.
Kas esineb rebendeid, muljumist, põletusi, värvilaike, kõmmeldumist jms. deformatsioone?	Lauaplaat kõmmeldunud, mõned praod, ohtralt EPO liimi laike, kohati putukkahjustused.
Milliseid liiteid ja tappe on kasutatud ja milline on nende seisukord?	Peegliraami lauajala tald on keeltapiga raami küljes. Ning mitteläbiv keeltapp on liidetud lauaplaadi jalaga.
Kas varasemad parandused tuleks ümber teha või säilitada?	Varasemad parandused tuleb ümber teha (eemaldada peale kantud värv. Eemaldada ajastule mittesobivad iluliistud ja raami kroon.
Millised osad tuleb osaliselt või täielikult uuendada?	Raami kroon tuleb täielikult uuendada kuna olemasolev ei sobi peegliraami originaal ajastusse.
Mis seisukorras on hinged, lukud, riivid, käepidemed, klaasid, peeglid jt mitte puust panused? Palju neist on alles ning kui paljud on originaalid?	Peegliklaas puudub, valtsid kahjustatud. Valtsid vajavad rekonstrueerimist. Puudub peegliraami iluliist ning parempoolne lauajala tald.

Planeeritavad tööd

1. Algupärase stiili määramine ja ennistamine.
2. Kaardistada raami kahjustused.
3. Raami demonteerimine. Raamile kleebitud liistude ja krooni eemaldamine.
4. Eemaldada värvikiht ja EPO liimi jäägid.
5. Puuduolevate detailide rekonstrueerimine.
6. Katkiste kohtade parandamine (panuste lisamine).
7. Peegliraamile uue krooni valmistamine.
8. Peeglit hoidvate valtside rekonstrueerimine.
9. Kõmmeldunud lauaplaadi sirgendamine.
10. Raami kokku monteerimine.
11. Viimistlus (peitsimine, kruntimine, lakkimine).

Tehtud tööd

1. Mittesobivate detailide (hiljem raami peale EPO liimiga kleebitud liistu tükide, peegli krooni ja kipsist maskaroon'i) eemaldamine (2 h).
2. Peegliraami puhastamine ja vana viimistluse eemaldamine keemilisel meetodil (nitrolahusti ning värviemaldajaga). (~ 21 h)
3. Lauaplaadi puhastamine keemilisel meetodil nitrolahustiga, mehaanilisel meetodil kaaplehe ja lihvpaberi abil (~ 13 h).
4. Peegliraami lõhe parandus kondiliimi ja pitskruvidega (~ 30 min).
5. Peegliraami kahjustunud osa (parem alumine) eemaldamine, panuse loomine ja kinnitamine kondiliimi ning pitskruvidega (~ 11 h)



Foto 53 - Raami puhastamine värviemaldusvahendiga

6. Lauajalale panuse valmistamine, lintsae ja jaapani sae abil. Uuele tükile tapipesa lõikamine peitli abil. Panustüki kinnitamine kondiliimiga ja ajutine fikseerimine kruvidega (~ 6 h)
7. Puuduoleva iluliistu valmistamine. Liistule originaali järgi sarnase profiili tegemine erinevate viilide ja peitlite abil. Liistu lihvimine ja vanutamine (~ 12 h).



Foto 54 – Lauajalale panuse kinnitamine



Foto 55 - Iluliistu koopia ja originaal

8. Puuduoleva lauajala talla valmistamine, lihvimine, vanutamine (~16 h)



Foto 56 - Lauajala tallad, originaal ja koopia

9. Krooni valmistamine: sobiva joonise tegemine, detaili välja lõikamine lintsaie, puurpingi ja jõhvsaie abil, lõikeservade tasandamine erinevate viilidega. Pinnaviimistlus lihvpaberi abil ja vanutamine (~16 h)



Foto 57 - Krooni lõikepindade tasandamine viili ja lihvpaberi abil



Foto 58 - Kõmmeldunud lauaplaadi sirgendamiseks vajalike liistude soontesse sobitamine

10. Kõmmeldunud lauaplaadi sirgendamine - soonte saagimine, tihvtide valmistamine ja nende soontesse paigaldamine. (~ 12 h)

11. Peegliraamile valtsi tegemine (~ 4 h)

12. Iluliistude peegliraami külge paigaldamine naelte ja liimiga (4 h)

13. Pragude täitmine šellaklaki pulgaga, seda kuumal jootekolbi abil sulatades. (4 h).

14. Iluvigade ja muude pragude täitmine vahapulkadega (2,5 h).



Foto 59 - Valtsi löikamine



Foto 61 Foto 62 - Laki sulatamine jootekolbi abil



Foto 60 - Iluviga raamil enne ja pärast vahapulgaga täitmist



Foto 63 - Peegliraami kokku monteerimine

16. Peegliraami kokku sobitamine, monteerimine. Ühenduskohtade liimimine, surumine pitskruvide alla kuivama. (2 h 30 min).
17. Peegliraami lakkimine šellak lakiga peale peegliraami kokku monteerimist. (8 h).
18. Vahelihv number 320 lihvpaberiga. (30 min).
19. Viimase kihi šellak laki peale kandmine. (30 min).



Foto 64 – detail lauaplaadist peale viimast vahelihvi



Foto 65 – peegliraam peale restaureerimist

ARUANNE - ÖÖKAPP

Nimetus: Öökapp

Stiil: juugend

Valmistamise aasta: 1930-ndad

Materjal: Kask **Juhendaja:** Sven

Aunaste **Teostaja:** Daisy Lappard

Tööde algus: 25 jaanuar 2021

Tööde lõpp: 1 juuni 2021

Tööaeg: 49 h

Iseloomustus: Ühe ukse ja ühe sahtliga öökapp. Kapiuks on kaunistatud puitnikerdustega. Ukse keskel akantuse motiiviga vanik, servades munavööt.

Mõõdud: (kõrgus/laius/sügavus)

Kapp: 61,5 mm x 39 mm x 33,5 mm

Lauaplaat: 43 mm x 35 mm



Foto 66 - Öökapp enne restaureerimist

Seisundi kirjeldus:

Praeguse omanikuni jõudis kapp koosvana majaga. Kapp seisis aastaid niiskes kuuris ja oli kasutuses tööriistakapina. Uus omanik on alustanud restaureerimisega ja proovinud keemilisel meetodil eemaldada vana värvi, kuid see töö on jäänud pooleli.

Kapil puuduvad kõik jalad ja sisemine riiul, alles on vaid riiulit hoidvad liistud. Sahtlil on puudu nii lukusüda kui ka käepidemega lukukate. Lukukatte ette on naelutatud vineerist plaat, mille küljes on ilmselt olnud nupp või käepide sahtli tõmbamiseks.

Kapp oli algselt värvitud elevandiluu tooni linaõlivärviga, hiljem kaks korda lähedase tooniga üle värvitud. Kapil on kerged putukkahjustused. Lauaplaadil on kerge oksakahjustus (oksakoha ümbruseson plaadi pind pragunenud). Kapijalgade tapipesad on osaliselt kahjustunud, tapipesas on näha murdunud tapikeele tükid. Tapipesa servad on osaliselt lahti murdunud. Kapi alumisel liistul on väike pragu. Sahtlipõhi ja kapi sisemus on kergelt määrdunud. Uksehinged ja kuulsulgur on roostetanud.

Väärtuste tabel B. Appelbaumi järgi

	Tootmisel	Enne restaureerimist	Peale restaureerimist
Kunstiväärtus	-	-	-
Esteetiline väärtus	+	-	+
Ajalooline väärtus	-	+	+
Kasutusväärtus	+	+	+
Uurimuslik väärtus	-	-	+
Hariduslik väärtus	-	-	+
Vanuseväärtus	-	+	+
Uudsus	+	-	-
Sentimentaalne väärtus	-	+	+
Assotsiatiivne väärtus	-	-	-
Rahaline väärtus	+	-	+
Ühismälu väärtus	-	-	-
Rariteetsus	-	-	+

Restaureerimise eesmärk

Taastada kapi algne välimus ja funktsioon. Valmistada uued jalad, lisada sahtlile käepide ja kappi riul. Parandada katkised kohad. Viimistleda kapp sobivas toonis linaõlivärviga.

Planeeritavad tööd

- Kapi seisukorra hindamine, tööde planeerimine.
- Kapi puhastamine mustusest ja vana (lahtise) värvi eemaldamine.
- Materjali otsimine, mille järgi saaks taastada kapi jalad.
- Uute jalgade valmistamine.
- Katkiste kohtade parandamine.
- Linaõlivärvi valmistamine.
- Kapi värvimine linaõlivärviga.

TEHTUD TÖÖD

Tööplaani koostamine

1. Sondeerisin värvipinda ja määrasin sobiva tooni, millega kapp värvida. Uurisin erinevatest allikatest, millised jalad võisid kabil olla. Peale pikka otsimist leidsin osta.ee lehelt sarnase kabi ja otsustasin teha sarnased jalad. (4 h)

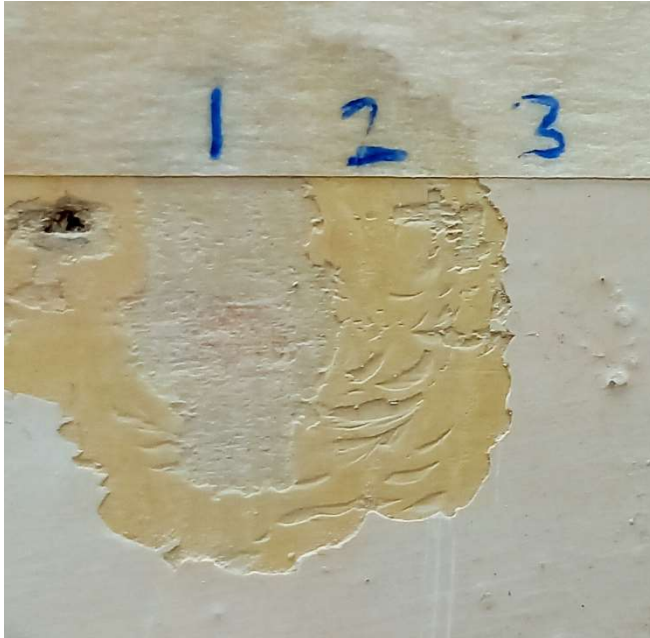


Foto 68 - Pinna sondeerimisel välja tulnud kihid



Foto 67 - Osta.ee keskkonnast leitud sarnane kapp

Puhastustööd

2. Soov oli puitnikerdus puhtaks saada, kasutasin värvieemaldusvahendit. Katsin pinna ja kraapisin pehmeks muutunud värvikihi metallharja abil maha. Lisaks hõõrusin töödeldud pinda ka saepuruga, et eemaldada liimjaks muutunud värviosakesed. (2 h)



Foto 69 – Pinna puhastamine värvieemaldusvahendi, metallharja ja saepuru abil

3. Kui värvikiht oli maha võetud eemaldas in ornamendi ukse küljest. Seejärel võtsin vinamoldi abil vormi ja valasin hiljem kipsist jäljendi. (2 h)



Foto 70 – Ornament enne ja pärast puhastamist ning vinamoldist vorm jäljendi valamiseks

4. Ülejäänud kapi osas polnud eesmärk kogu värvi maha saada, vaid enne uut värvimist pinda ühtlustada. Siin kasutasin mehhaanilist meetodit. Eemaldas in pindmise ja osaliselt lahtise värvikihi kaaplehe ning lihvpaperi abil. Kapi lauapinna juures kasutas in lihvmasinat. (4 h)
5. Kapi ja sahtli sisemuse puhastamiseks kasutas in selleks “Segu seitset” (atsetoon, destilleeritud vesi, tärpentin, värnits, piiritus, nitrolahusti, ammoniaak). (2 h)

6. Eemaldas in kapilt furnituuri, samuti ukse hinged ja sulguri. Roostes metallosad puhastas in äädikalahuses (12 h lahuses seismist), hõõrus in lahtise roostekihi maha ja neutraliseeris in siis soodalahuses. Kuivatas in ja õlitas in hinged. (3 h)



Foto 71 - roostes uksehing

Uute detailide valmistamine

7. Kapi põhja uurides sain teada, et kapijalad olid varem sinna kinnitatud tappidega. Ees olevad jalad olid ilmselt treitud. Näha oli kapi jala jälg, samuti ümar tapipesa. Tagumised jalad olid sirged ja kinnitusid põhja külge kalasabatapi abil. Varem leitud foto põhjal konstrueerisin esimeste jalgade kuju ja tegin tööjoonise. (1 h)
8. Esimeste jalgade valmistamine algas klotsi ettevalmistamisest. Selleks liimisin kokku kaks lauda, et saavutada soovitud paksus. Peale seda kui klots oli pressi all kuivanud, hõõveldasin klotsi servad ümaraks. (30 min)
9. Paigutasin klotsi treipingile ja asusin seda silindriks vormima. Kasutasin laia 30 mm ümarpeitlit. Kui paras diameeter oli saavutatud hakkasin juba väiksemate peitlite abil toorikule sobivat kuju andma. Kasutasin erineva suurusega kald- ja ümarpeitleid. Kui sobiv profiil oli saavutatud lihvisin jalad treipingi peal lihvpaberiga üle. Valmis treitud jalad saagisinjaapani sae abil üksteise küljest lahti, samuti saagisin need parajasse mõõtu. (8 h)

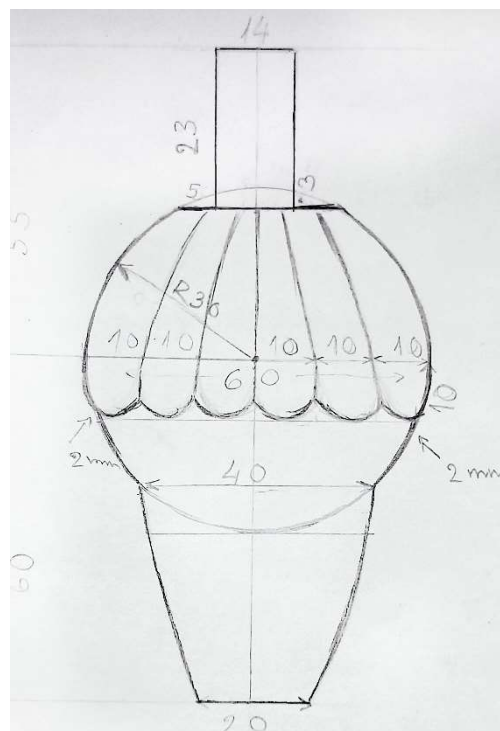


Foto 72 – Kapi esimeste jalgade tööjoonis



Foto 73 – Kahe esimese jala treimine. Pildil näha pooleliolev treimistöö

10. Valmis treitud jalgadele löikasin peitliga mustrit sisse. Mõõtsin joonte kohad, kandsin pliatsiga puidu pinnale. Klotsi liimimise jäljed varjamiseks tegin kaks soont just liimimise kohale. Kasutasin erinevad nikerduspeitleid ja peenemaid viile. Lõpetuseks lihvisin jalad veelkord peene lihvpaberiga üle. (3 h)



Foto 74 – Valmis nikerdatud kapijalad ja tööks kasutatud peitlid

11. Kapi tagumised jalad kinnitused põhja külge kalasabatapiga. Jalgade valmistamisel kasutasin rihvhöövli, paksusmasinat ja ketassaagi. (1 h)

12. Eemaldasini kapi põhjas olevad liistud, et saada vabaks tee tapipessa. Selleks, et liist kapi küljest kahjustamata kujul kätte saada kasutasin puidust kiilusidja haamrit. Puhastasin tapipesad sinna murdunud tapikeeltest. (1 h)



Foto 75 – Puidust kiilud abil on kapi küljes olevat liistu turvaline eemaldada

13. Mõõtsin tapipesade suurused, kandsin mõõdud jalale. Esimese sisselõike tegin masinaga, edasine töö käis juba jaapani sae ja viimistlus peitli abil. (30 min)



Foto 76 – Tapikeele tegemine, taustal jaapani saag

14. Mõõtsin kapi sisu järgi puuduva riuli mõõdud, kandsin vineertahvlile ja lõikasinlintsae abil välja. Nurka lõikasin süvise, et uks lahti käiks, samuti lõikasin süvised riuli taha, et see mahuks vastu seina. Servad lihvisin kergelt ümaraks. Riuli pinna katsin värnitsa ja tärpentini 1:1 seguga. (30 min)



Foto 77 – Kapi riulile on tehtud kerge sisselõige, et säästa riuli pinda ning et uks mahuks vabalt liikuma

15. Uus lukusüda oli väikesemaks kui esialgne. Värasem lukuava jäi paistma. Ava peitmiseks, tegin sellele kasespoonist panuse ja värvisin sahtli üle. (1 h)



Foto 78 - Kasespoonist panus lukuava ees

Viimistlustööd

16. Värv valmistamiseks kasutasin traditsioonilist linaõlivärvi retsepti. Esmalt segasin kokku pulbrid ja täiteained, seejärel lisasin aegamisi värnitsat. Toonimiseks kasutasin kahte pigmenti: kroom kollast ja tahma. Lahustasin pigmendid esmalt väikses koguses tärpentinis, siis lisasin värvile. (1 h)



Foto 79 – Valmis segatud ja toonitud linaõlivärv koos retseptiga

17. Esimese kihi värvi vedeldasin tärpentiniga ja sain läbikumava kruntvärvi. Katsinkruntvärviga kõik värvi alla kuuluvad pinnad ja detailid. (1 h)

18. Peale kruntvärvi kuivamist asusin pahteldama pinnaebatasasusi. (3 h)



Foto 80 - Esimene vahelihv peale värvimist

19. Kandsin peale teise kihi värvi. Ka seekord oli värv tärpentiniga vedeldatud aga juba veidi paksem. Peale kuivamist tegin uue vahelihvi. (1,5 h)



Foto 81 – Linaõlivärviga värvimine, teine kiht

20. Järgnes kolmas ja neljas kord värvimist, seekord lahjendamata värviga. Lõpuks lihvisin peene karukeelega kapi kergelt üle, et matistada üksikuid läikivaid kohti. (3 h)



Foto 82 – Lukukatte värvimine erinevate pigmentidega, näidiseks kapiukse ees olnud lukukate

21. Sobiva lukukatte leidsin osta.ee keskkonnast. Suurus ja disain olid sobivad, selle pind oli aga tugevalt kahjustunud. Toonimiseks kasutasin kulla- ja pärlmutter pulbrit ning šellak lakki. Kohati vanutasin musta raudoksiid pigmentiga. Pulbri hõõrusin pinnale näppudega. Lakikihtide vahel tegin vahelihvi. (2 h)

Monteerimistööd

22. Kinnitasin kapile jalad. Tagumised kalasaba tapiga ja esimesed ümara tapiga. Lisasin tapikohtadesse veidi PVA liimi. Surusin pitskruvide ning plaadi vahele kuivama.
23. Kinnitasin väikeste naeltega ornamendi ja furnituuri kapi ukse külge ning monteerisin kapiukse tagasi kapi külge.
24. Kinnitasin tagasi iluliistud.
25. Kinnitasin sahtlile lukusüdame ja furnituuri. Tegin sahtlipõhja vahaga üle, et see paremini libiseks.
26. Lõpetuseks tegin veel mõned värviparandused, seal kus monteerimise käigus oli värv kahjustada saanud. (umbes 4 h kõik monteerimistööd kokku).



Foto 83 - monteerimine on veel pooleli



Foto 84 – Öökapp peale restaureerimist

ARUANNE – KOOLI KANTSEL

Nimetus: Kooli kantsel

Valmistamise aasta: teadmata

Materjal: Kuusk

Juhendaja: Sven Aunaste

Teostaja: Daisy Lappard

Tööde algus: 6 aprill 2021

Tööde lõpp: 3 juuni 2021

Tööaeg: 41 h

Iseloomustus:

Kahe sahtliga kõrge laud. kaldus pinnaga lauaplaat koosneb neljast eraldilauajupist, esiküljel tugiliist. Tegemist on kooliõpetaja laua ehk köstri kantsliga.

Mõõdud:

Kõrgus: 124,5 mm (kõrgem osa)

115,5 mm (madalam osa)

Laius: 58 mm

Sügavus: 76,6 mm



Foto 85 – Kooliõpetaja kantsel enne restaureerimist

Seisundi kirjeldus:

Kantsel on leitud Esna veskist. Võimalik, et laud on sinna toodud lähedal asuvast koolimajast. Seisnud pikalt niiskes keskkonnas. Sellele on aja jooksul kogunenud paksult mustust (muda ja muld). Laud logiseb tugevalt ja püsib vaevu koos. Suur osa tappidest on naeltega üle löödud. Naelad on roostes, väga pikad jalöödud tappidesse kaare kujuliselt ehk kõveralt. Laua jalgadelt puudub esimene tugipulk. Sahtlite käepidemed on murdunud, ka hiljem lisatud käepidemetest on alles vaid murtud naelapead. Samuti on puudu üks lukusüda, teine on alles aga tugevalt läbi roostetanud. Lauaplaadi osa on kõmmeldunud. Näha on kerged putuk-kahjustused. Puidu pind on tumedaks peitsitud, laki jälgi näha ei ole.

Väärtuste tabel B. Appelbaumi järgi

	Tootmisel	Enne restaureerimist	Peale restaureerimist
Kunstiväärtus	-	-	-
Esteetiline väärtus	+	-	+
Ajalooline väärtus	-	+	+
Kasutusväärtus	+	+	+
Uurimuslik väärtus	-	-	+
Hariduslik väärtus	-	-	+
Vanuseväärtus	-	+	+
Uudsus	+	-	-
Sentimentaalne väärtus	-	+	+
Assotsiatiivne väärtus	-	-	-
Rahaline väärtus	+	-	+
Ühismälu väärtus	-	-	-
Rariteetsus	+	+	+

Restaureerimise eesmärk

Taastada kantsli esteetiline ja kasutusväärtus. Puhastada mustusest, tihendada tapid javiimistleda sobivate vahenditega (peits, vaha).

Planeeritavad tööd

- Kantsli laua seisukorra hindamine, tööde planeerimine.
- Kantsli osadeks lahti võtmine.
- Puhastamine mustusest.
- Sidepulga valmistamine, katkiste kohtade parandamine.
- Tappide tihendamine.
- Laua kokku monteerimine.
- Furnituuri paigaldamine.
- Viimistlemine peitsi ja vahaga.

TEHTUD TÖÖD

Demonteerimine

1. Tööplaani koostamine. Laud logises ja püsis vaevu koos. Vaatluse käigus otsustasin laua üleni detailideks lahti võtta (1 h)
2. Laua lahti võtmiseks tuli esmalt eemaldada tappidesse löödud naelad. Naelad olid pikad ja roostes ning neid oli raske kätte saada. Kasutasin erineva suurusega kange, naelatorne, haamrit ja puidust kiilusid. Töö käigus märgistasin kõik laua osad (6 h)
3. Sahtlitelt eemaldasid kolmest plaadist koosneva põhja ja furnituuri tükid. (1,5 h)



Foto 86 - Laua lahti monteerimine on täies hoos



Foto 87 - Laud on osadeks lahti võetud

Puhastustööd

4. Puidu pinnale oli kogunenud nii palju mustust, et enne pesemist tuli kõik pinnad kuivaharjaga nühkides üle käia, mustust olid täis ka tapipesad. Hiljem pesin kõik pinnad üle rohelise seebi lahusega. Kolmandas etapis kasutasin puhastamiseks “Segu seitset” (atsetoon, destilleeritud vesi, tärpentin, värnits, piiritus, nitrolahusti, ammoniaak), karukeelt ja puuvillast lappi. (8 h)



Foto 88 - Kogu laua pind oli kaetud tolmu ja mustusega

Parandustööd

5. Uue sidepulga valmistamine ja sellele tapikeele tegemine. Kasutasin peitlit. (0,5 h)
6. Laua nõ „kuivalt“ kokku monteerimine (0,5 h)
7. Tappide tihendamine. Tapipesade ja tapikeelte puhastamine. Tapikeeltele spooni liimimine ja kokku sobitamine. Kasutasin nuga, spooni ja PVA liimi. (8 h)



Foto 89 - tappide tihendamine spooniga

Monteerimistööd

8. Kantsli raami sobitasin esmalt kokku ilma liimita, võtsin taas lahti ja uuesti kokku monteerides panin tappide vahele liimi ning kinnitasin pitskruvidega kuni liimi kuivamiseni. (1,5 h)



Foto 90 - Konstruktsioon on pitskruvidega kinnitatud kuni liimi kuivamiseni

9. Sahtlite liikuvuse parandamine lihvpaberi ja küünlarasvaga (0,5 h)
10. Kõmmeldunud laudade kokku sobitamine, sirgendamine pressimise teel ja servade hõõveldamine. (3 h)
11. Plaatide vaheliste pragude tihendamine spooniga ja viimistlus (1 h)



Foto 91 – Lauaplaadi vaheliste pragude kokku surumine ja tihendamine

12. Lauaplaadi sobitamine ja kinnitamine toimus kahes osas. Esmalt keskmine osa, mille kinnitamisel kasutasin liimi ja liimi kuivamiseks veorihmasid ja hiljem servaplaadid. Servaplaatide kinnitamisel kasutasin nii liimi kui ajutisi kruvisid (4 h).



Foto 92 - Lauaplaat on surutud veorihmadega raami külge kuni liimi kuivamiseni

Viimistlustööd

- 13. Furnituuri kinnitamine sahtlite külge (0,5 h)
- 14. Kantsli pinna ühtlustamine ja iluvigade peitmine peitsiga. (1,5 h)
- 15. Ajutiste kruvide tekitatud avade täitmine vahapulgaga (1,5 h)
- 16. Kogu kantsli pinna vahatamine kuumaõhufööni ja mesilasvahaga. (2 h)



Foto 93 - Lauaplaat on surutud veorihmadega raami külge kuni liimi kuivamiseni



Foto 94 – Kantsel peale restaureerimist

ARUANNE – LUTHERI TOOL

Nimetus: Talutool

Stiil: Lutheri vabriku tool

Valmistamise aasta: 20 saj 1 pool

Materjal: Kask, kasevineer

Juhendaja: Sven Aunaste

Teostaja: Daisy Lappard

Tööde algus: 22.02.2021

Tööde lõpp: 23.01.2022

Tööaeg:

Iseloomustus:

Tool oli tappidest lahti ega püsinud enam koos. Istumine võimatu. Üks sidepulk oli ära murdunud. Jalgadel putuk-kahjustused, keskmiselt määrdunud, kulumisjäljed. Toolipõhi osaliselt katki, vineerist tükid väljas. Põhi on tugevalt kulunud, muster vaevumärgatav. Tool on pärit vanast Võrumaal, Kütiorus asuvast talumajast.

Mõõdud:

(kõrgus/sügavus/laius)

Tool: kõrgus 98,5 cm

Põhja kõrgus: 43,5 cm

Põhja sügavus: 39,3 cm



Foto 95 - Tool enne restaureerimist, tapid on lahti ja tool seisab koos vaid pildistamise hetkeks

Väärtuste tabel B. Appelbaumi järgi

	Tootmisel	Enne restaureerimist	Peale restaureerimist
Kunstiväärtus	-	-	-
Esteetiline väärtus	+	-	+
Ajalooline väärtus	-	+	+
Kasutusväärtus	+	-	+
Uurimuslik väärtus	-	-	-
Hariduslik väärtus	-	-	-
Vanuseväärtus	-	+	+
Uudsus	+	-	-
Sentimentaalne väärtus	-	+	+
Assotsiatiivne väärtus	-	+	+
Rahaline väärtus	+	-	+
Ühismälu väärtus	-	+	+
Rariteetsus	-	-	+

Restaureerimise eesmärk:

Taastada tooli kasutusväärtus. Parandada ja viimistleda traditsiooniliste vahenditega.

Planeeritavad tööd:

Tooli seisukorra hindamine, tööde planeerimine. Tooli osadeks lahti võtmine. Puhastamine mustusest. Katkiste kohtade parandamine ja tappide tihendamine. Toolipõhja vineerimistööd. Tooli kokku monteerimine. Viimistlemine peitsi ja šellak lakiga.



Foto 96 – tool on juppideks lahti monteeritud

Puhastustööd

1. Puhastasin tooli pinna kasutades “Segu seitset” (atsetoon, destilleeritud vesi, tärpentin, värnits, piiritus, nitrolahusti, ammoniaak) ja puuvillast lappi. Mõnes kohas olid toolil värviplekid. Nende maha saamiseks kasutasin värviemaldus vahendit.



Foto 97 - tooli puhastamise käigus on näha kuidas puhastuslapp on muutunud väga mustaks

Parandustööd

2. Katkise sidepulga parandamine. Üks sidepulk oli putukate poolt läbi näritud. Tapikeel oli murdunud ja jäänud tapipesa kinni. Esmalt puhastasin tapipesa sinna jäänud tapikeele tükkidest



Foto 98 – katkine tapikeel ja puhastamist vajav tapipesa

3. Saagisin jaapani saega sidepulgalt tapikeele järsu kaldenurga all maha. Lõikasin välja sobiva suurusega panustüki ja liimisin panustüki sidepulga külge.
4. Lõikasin peitli abil tapipesa järgi uue tapikeele.
5. Puurisin panuse ja sidepulga ühenduskohta diagonaalselt kaks ava ja panin avadesse tüüblid. Tüüblite väljaulatuvad otsad saagisin maha ja lihvisin ülemineku siledaks.



Foto 99 - parandatud sidepulk

6. Eemaldasini toolipõhja küljest ilunaelad. Raami külge liimitud plaadi sain kätte kui surusin kangki plaadi ja raami vahele, lisaks kasutasin puidust kiilusid.

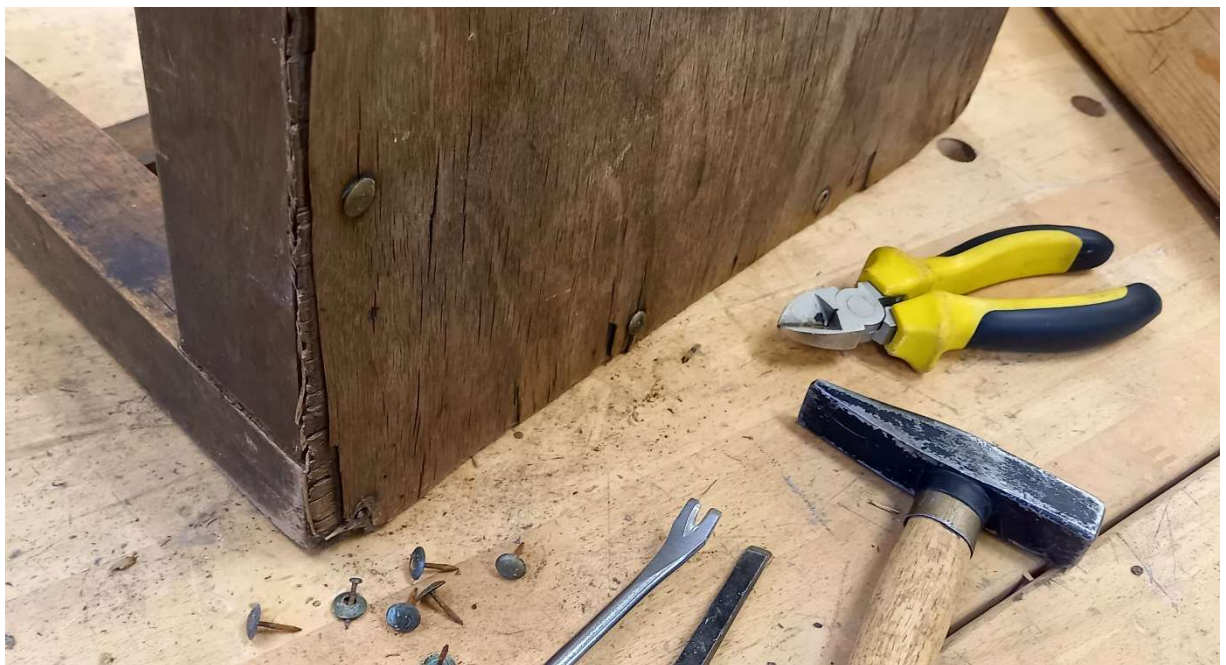


Foto 100 – toolipõhja eemaldamine

Vineerimistööd



Foto 101 - detail katkisest toolipõhjast

7. Suurem töö oli toolipõhja parandamine. Vineer oli servadest ära murdunud, samuti oli pealmine kiht vineeri osaliselt lahti. Esmalt surusin spaatli abil veidi kondliimi vineeri lahtiste kohtade vahele ja panin pressi alla kuivama.
8. Servade parandamist alustasin toolipõhjalt alumise kihi osalise eemaldamisega. Lõikasin servadest 2-3 cm laiused ribad maha ja asendasin tervete tükkidega. Kinnitasin kondiliimiga ja surusin pitskurvide abil kahe pleksiklaasi vahele kuivama.

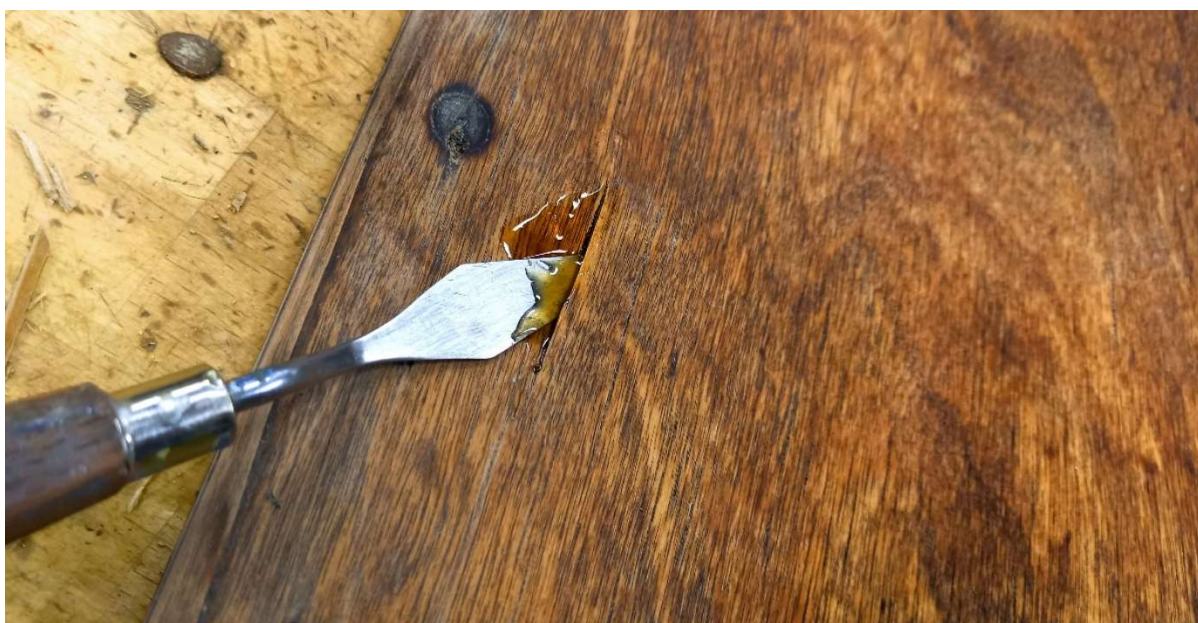


Foto 102 – lahtise spooni parandamine

9. Kinnitasin kondiliimiga ja surusin pitskurvide abil kahe pleksiklaasi vahele kuivama.



Foto 104 - spooniparandus toolipõhja keskmisel kihil

10. Peale liimi kuivamist keerasin plaadi ümber ja asusin keskmise vineerikihi parandamisega. Paigutasin katkistesse kohadesse sobiva suuruse ja kujuga vineeritükke. Panustükid sain liimida kõige alumise kihi peale.



Foto 103 – vineerimisel kasutasin spooni kinnitamiseks kuuma triikrauda liimi aktiveerimiseks ja külma triikrauda liimi jahutamiseks. Sel moel toimides polnud vaja vineeritud tükki surve all kuivatada.

11. Kui keskmine kiht korras, sain alustada pealmise kihi parandusega. Kasutasin alumiselt kihilt maha võetud spoonitükke. Igale poole seda kahjuks ei jagunud ja pidin kasutama ka uut kasespooni, mille toon oli toolipõhja omast erinev.



Foto 105– parandatud kuid veel peitsimata toolipõhi

Viimistlustööd

1. Kui toolipõhjale olid parandused tehtud lihvisin parandatud pinna ühtlaseks ja andsin peitsiga värvides uutele tükkidele ülejäänud põhjaga sarnase tooni.

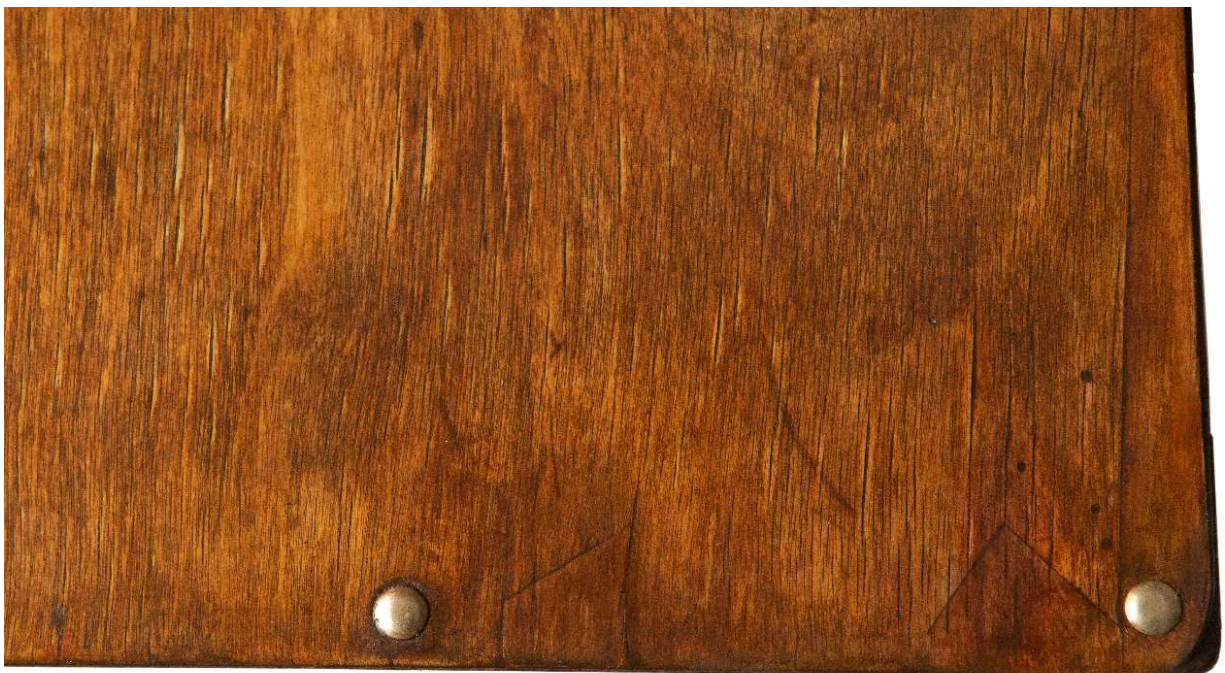


Foto 106 – peitsitud ja lakitud toolipõhi on kinnitatud põhjaraami külge

2. Sidepulga panuse peitsisin vesialuselise peitsi abil ülejäänud tooliga sama tooni.
3. Mõned puidupahtliga parandatud kohad ühtlustasin vaha baasil peitsvärviga.



Foto 107 - tooniparandus paatinaga

4. Katsin tooli raami vahavaba šellak lakiga, toolipõhja aga mitmekordse šellak laki kihiga. Tegin lakkimiste vahele mõned vahelihvid lihvpaberitega nr 240-400, viimase kihi viimistlesin terasvillaga nr 000 ja katsin viimase lakikihiga.



Foto 108 - toolipõhja lakkimine šellak lakiga

5. Kandsin toolile (nii raami kui põhja) lapiga kaitsva kihi linaõlivaha, poleerisin pinnad.
6. Ilunaelad puhastasin ja poleerisin terasvilla abil läikima. Üks nael tuli asendada, kuna ei leidnud sama värvi naela, siis värvisin metallpulbri ja šellak laki abil selle õiget tooni.

Monteerimistööd

12. Kui kõik tooliraami osad olid parandatud, uus sidepulk valmis ja tapid tihendatud monteerisin tooli taas kokku. Panin tappide vahele kondiliimi ja selleks, et tooli raam peale kokku liimimist looperdama ei hakkaks ja toolipõhi hiljem raamile istuks kasutasin raami kokku surumisel mittepainduva plaadi abi.



Foto 109 - tooliraam on liimi all ja pirskrudega kokku pressitud

13. Peale raami kokku monteerimist ja viimistlustööd puurisin parandatud vineerpõhja 1,5mm puuriga avad. Seejärel kinnitasin põhja ilunaeltega raami külge. Esiserva ja külgede alla panin ka veidi kondiliimi.



Foto 110 – ilunaeltega toolipõhja kinnitamine raami külge



Foto 111 – Lutheri vabriku tool peale restaureerimist

ARUANNE – DIIVAN



Foto 112 - Diivan enne restaureerimist

Nimetus: Diivan

Stiil: Rokokoo (uus tulemine)

Valmistamise aasta: 1830-1890?

Materjal: Pähkel, kuusk, pähklispoon

Juhendajad: Sven Aunaste, Vesse Jämsa

Teostaja: Daisy Lappard

Tööde algus: 3 august 2021

Tööde lõpp: 20 aprill 2022

Tööaeg: 264 h



Foto 113 – jalg/käetugi enne restaureerimist

Mõõdud (ilma polstrita):

Raami pikkus: 140 cm

Raami sügavus: 73 cm

Raami täiskõrgus: 83 cm

Istmeraami kõrgus: 32 cm

Iseloomustus:

Diivan oli väga halvas seisus.

Seljatugi oli transpordi käigus

lahti võetud, siis või juba

varem osad tapikeeled murdunud. Seljatoe raam osaliselt murdunud. Alusraami tapid murdunud. Üks jalg oli küljest ära murdunud, teisel tapiosa kannatada saanud. Raami viimistlus (tume šellak) osaliselt maha kulunud. Näha mõned muljumisjäljed, mõned lõhed, praod, raami tagaküljel ja ühel jalal spoon osaliselt lahti. Diivanit on varem oskamatult restaureeritud, kangas löödud valtsidest mööda, kasutatud suuri naelu, käsitoed naeltega rikutud. Polsterdamisel ei olnud kasutatud ka vöödega põhja toetamist, vedrud olid paigutatud lahtiselt kangale, keskmine rida tugilatile. Vedrud roostes. Polster suures osas hävinud, säilinud vaid riismed. Kogu polster oli paigutatud ühe (läbi õmblemata) kihina pikkade naeltega raami külge. Näha paar läbiõmblust, servakant istmel ja seljatoel. Täitena oli kasutatud laastvilla, heina, hobujõhvi ja vatti.



Foto 115 – seljtagune tagant vaates



Foto 114 – diivani põhi enne restaureerimist

Väärtuste tabel B. Appelbaumi järgi

	Tootmisel	Enne restaureerimist	Peale restaureerimist
Kunstiväärtus	-	-	-
Esteetiline väärtus	+	-	+
Ajalooline väärtus	-	-	-
Kasutusväärtus	+	-	+
Uurimuslik väärtus	-	-	-
Hariduslik väärtus	-	-	-
Vanuseväärtus	-	+	+
Uudsus	+	-	-
Sentimentaalne väärtus	-	-	+
Assotsiatiivne väärtus	-	-	-
Rahaline väärtus	+	-	+
Ühismälu väärtus	-	-	-
Rariteetsus	-	-	+

Restaureerimise eesmärk:

Taastada diivani kasutusväärtus. Parandada katkised kohad. Teha ajastule sobivad polstritööd ja katta gobeläänkangaga. Viimistleda originaalis kasutatud tumeda šellak lakiga.

Planeeritavad tööd:

- Tööde planeerimine ja kaardistamine.
- Diivani osadeks lahti võtmine.
- Naelte eemaldamine ja puhastamine.
- Katkiste osade parandamine või asendamine.
- Diivani kokku monteerimine.
- Viimistlemine peitsi ja šellak lakiga.
- Vedrupolstri tegemine ja kangaga katmine.

TEHTUD TÖÖD

Kaardistamine

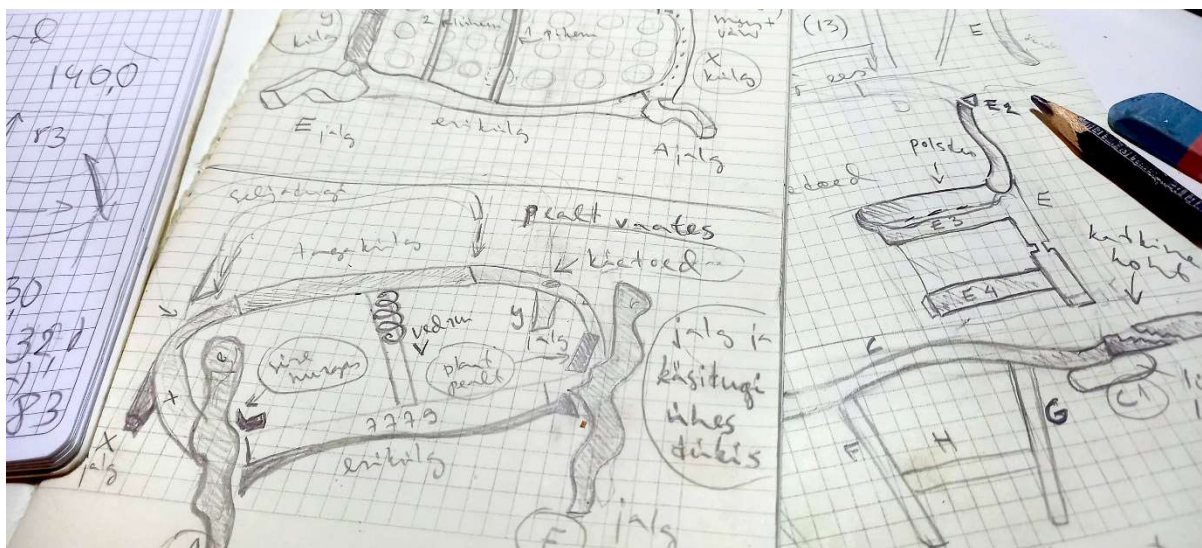


Foto 116 - Enne diivani lahti monteerimist tegin joonised ja märgistasin kõik detailid

1. Peale vaatlust oli selge, et diivan tuleb täielikult osadeks lahti võtta ja kõik olemasolevad detailid kaardistada, et diivani saaks hiljem tagasi kokku panna. Koostasini tööplaani, et saada ülevaade ees ootavatest töödest. Tegin joonised, fotod ja märgistasin kõik detailid. (2 h)

Demonteerimine

2. Diivani osadeks lahti monteerimiseks alustasin polstri ja vedrude eemaldamisest raami küljest. Kuna polster oli suuresti hävinud, ei saanud seda kasutada näidiseks nt lõigete võtmiseks. Polster lagunes eemaldamisel, naelad jäid karkassi sisse. (4 h)



Foto 117 – diivanilt on eemaldatud polster, vedrud ja seljatugi

3. Sain kohapeal enamuse detailidest lahti ühendatud. Tappide lahti ühendamisel kasutasin sõrgkangi ja erinevaid kiilusid. (1 h)



Foto 118 – diivani jala eemaldamine raami küljest kiilu abil

4. Mõned ühenduskohad olid kinni naelutatud, mõned kruvide ja plaatidega kinnitatud. Naelad sain kätte tangidega. Kruvide eemaldamisel oli abiks eelnev õlitamine, sest kruvid olid korralikult roostes ja nende lahti keeramine oli raskendatud. (1 h)
5. Mõnede detailid monteerimine lükkus edasiseks, kuni olin detailid töökotta toimetanud. Töökojas kinnitasin detailid pingi külge ja alles seejärel sain kuuma auru ja kiilude abil ühenduskohad lahti. (1 h)



Foto 119 – diivan on väiksemateks osadeks lahti monteeritud ja ootab transporti linna toimetamiseks



Foto 120 – naelte välja tõmbamiseks kasutasin erinevaid tange

6. Naelte eemaldamine. Naelad olid suured, pikad ja roostes ning neid oli löödud materjali väga tihedalt. Naelte pead murdusid tihti ja nende välja tõmbamine osutus vaevaliseks. Naelte eemaldamiseks kasutasin erinevaid tange, mõnel juhul puurisin naela kõrvale avad, et murdunud peaga naelale ligi pääseks. Naelad, mida kätte ei saanud lõin haamri ja torni abil materjali sisse. (99 h)



Foto 121 – naelapead murdusid välja tõmbamise käigus tihti



Foto 122 – naelad olid suured ja roostes, fotol päevatöö tulemus, saadud ühe detaili ühelt küljelt

Parandustööd

7. Diivani mitmed detailid olid murdunud. Lõikasin välja panustüki, kinnitasin liimiga detaili külge. Kõigepealt saagisin maha üleliigse massi. Seejärel lõikasin peitliga sobiva detaili plastikat järgides sarnase profiili. Uue tüübli ava puurisin pikalt läbi panustüki, et tüübel kinnituks vanasse materjali (2 h)



Foto 123 – panustüki profiili järgi välja peiteldamine

8. Diivani seljatoe kaare üks detail oli lõhenenud, tükk seisis osaliselt kaare küljes kinni. Selle surusin paika ja liimisin oma kohale tagasi. Kuna tegemist oli tüüblitega ühendatud detailiga, siis puurisin pikema tüübli ava ja kasutasin pikemat tüüblit. (1 h)



Foto 124 – lõhega seljatoe kaare detail enne parandamist

9. Seljatoe üks detail oli mitmest kohast murdunud. Parandamine toimus mitmes etapis. Esmalt panin spaatli abil kondiliimi lõhede vahele ja pressisin tükid üksteise vastu kokku. Peale kuivamist eemaldasin vana tüübli. Puurisin vana avause kohale uue aga pikema ja laiema tüübliava. Puurisin ava ka teisele detailile ja ühendasin need liimi ja tüübli abil. Peale kuivamist puurisin veel ühe tüübliava aga diagonaalis, et ühendada katkised kohad. Panin avasse tüübli ja lisasin ka kondiliimi. (4 h)

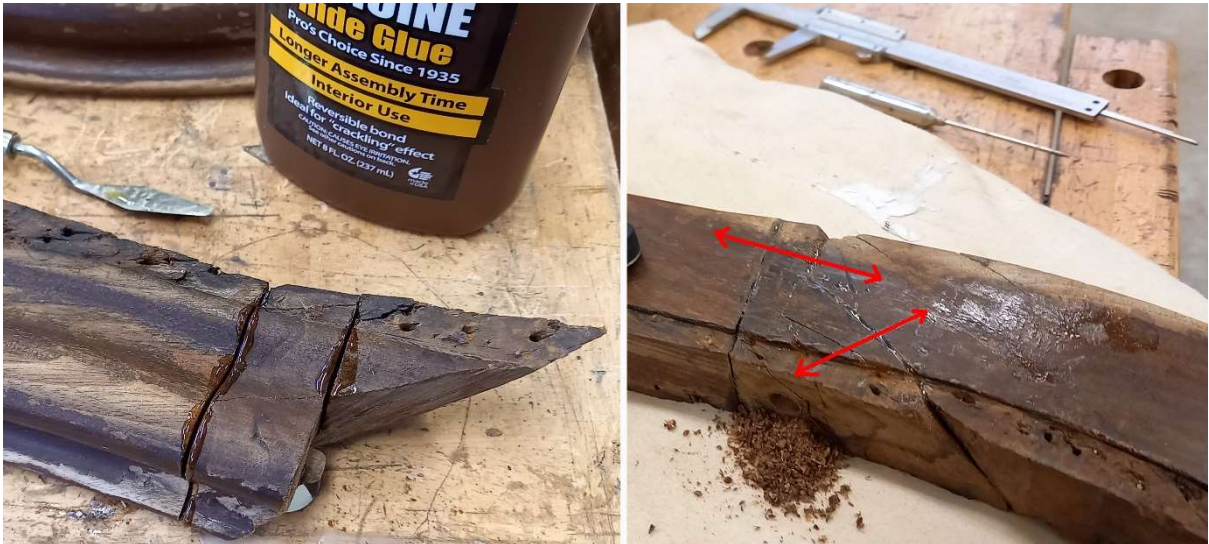


Foto 125 – seljatoe detail enne (eestvaates) ja peale kokku liimimist (tagant vaates). Teisel fotol on märgitud ka tüüblite asukohad

10. Diivani põhjakarkassi üks detail oli osaliselt lõhki kuivanud. Lõhe fikseerimiseks kasutasin kuuma kondiliimiga täitmist. Puhastasin lõhe lahtisest purust ja tolmust ja valasin kondiliimi lõhesse. Lisasin lõhesse ka spoonitükke. Avatud lõhe, mis ulatus tapini täitsin samuti kondiliimiga ja surusin pitskruvide vahele kuivama. (2 h)



Foto 126 – kondiliim on paraja konsistentsiga, kuum ning valmis lõhesse valamiseks

11. Üks diivani tagumistest jalgadest oli tapi kohast ära murdunud. Kuna tegemist oli (ilmselt?) hilisema restaureerimise käigus tehtud uue jalaga (lõigatud kuuse plangust ja mustaks värvitud), siis otsustasin seda mitte parandada vaid valmistasin uue. Terve jalg oli samuti kuusest aga kaetud pähkli spooniga. Terve jala eeskujul lõikasin lintsaega välja uue jala. Lintlihvmasina ja lihvpaberi abil andsin sellele täpse kuju. Hiljem lõikasin peitliga sobiliku tapikeele. (3 h)



Foto 127 – uue jala lihvimine lintlihvmasina abil

12. Uued ümartapipesad ja tüüblid tegin ka kõigile seljatoe detailidele, samuti diivani tagumistele jalgadele. Puurisin trellpuuri abiga sobivad avad. Seejärel mõõtsin välja paraja pikkusega tüüblid ja lõikasin jaapani saega välja. (3 h)



Foto 128 – tüüblitele sobiva pikkuse mõõtmine

Monteerimistööd



Foto 129 – diivani detailid on parandatud ja ootavad kokku monteerimist

13. Karkassi kokku panemist alustasin prooviga ehk tegin ilma liimita monteerimist. Sobitasin esmalt kokku põhja osa ning siis selle peale seljatoe ja käetoed. Uurisin, milliseid kohti on vaja veel parandada, täiendada. Puhastasin tapikeeled vanast liimist ja laastudest. Töötlesin lihvpaberiga. (3 h)



Foto 130 – tapikeelte ja pesade puhastamine ning lihvimine enne raami monteerimist

14. Sobitasin esmalt kokku diivani alusraami. Ühenduskohtade vahele panin kondiliimi. Surusin tükid omavahel kokku. Fikseerimiseks kasutasin koormarihma, rattalohve ja pitskruvisid. Surusin raami jalgupidi laua külge, et diivan hiljem loksuma ei jääks ja kõik jalad toetuks samale tasapinnale. (3 h)



Foto 132 – alusraam ning jalad on ühendatud ning surutud lauaplaadi külge.

15. Peale alusraami kuivamist kinnitasin selle külge ka seljatoe detailid. Panin tappide vahele kondiliimi, sobitasin kõik detailid omavahel kokku ja pingutasin üksteise külge. Mõne tapi vahele surusin spoonitüki. Fikseerimiseks kasutasin pitskrusisid ja rattalohve. Hiljem kinnitasin seljatoe raami ühenduskohtadesse tugevdusklotsid. (6 h)



Foto 131 - seljatugi on fikseeritud, liim kuivab

Viimistlustööd

Viimistlustööd tegin nii enne kui peale karkassi kokku monteerimist. Enne monteerimist tegin enamuse pahteldamise ja lihvimise tööd, spooniparandused, samuti peitsimise ja värvikorrektuuri pahteldatud kohtades. Peale monteerimist tegelesin ühenduskohtade ühtlustamisega ja karkassi kruntimise ja lakkimisega.



Foto 133 – puidupahtli peale kandmine ja hilisem lihvimine

16. Pahteldamist vajasisid mitmed iludetailid, millest olin naelad välja tõmmanud. Segasin kokku pahtli sideainest ja puidutolmust sobiva pahtli ja täitsin augud. Peale kuivamist lihvisin pinnad tasaseks. (6 h)

17. Pahteldatud kohad toonisin peitsi ja akvarellide abil sobivaks. (2 h)

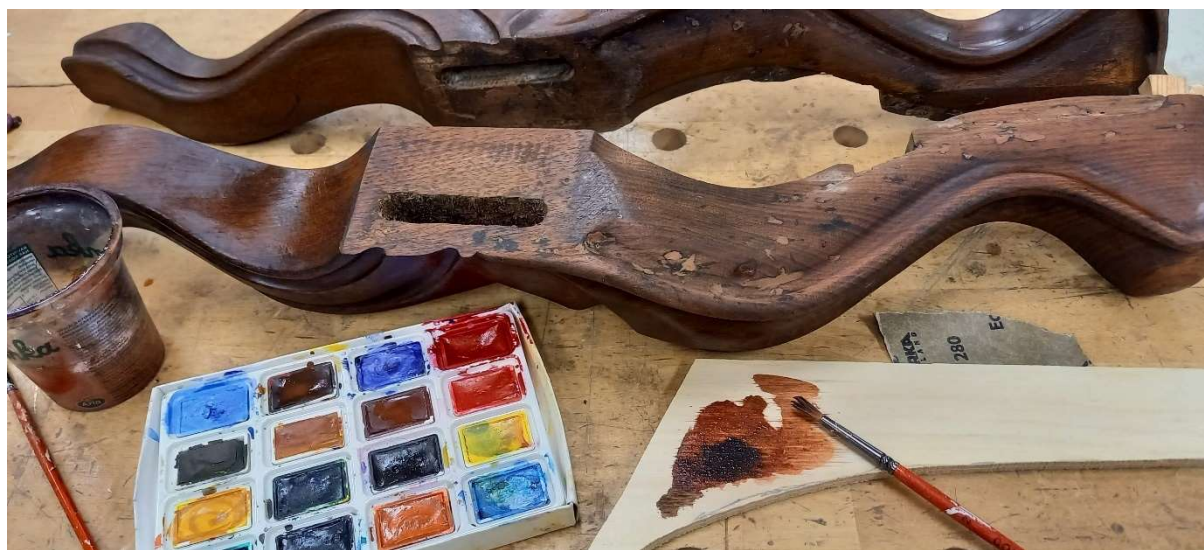


Foto 134 – teist tooni pahtlijälgede tooni parandamine peitsi ja akvarellidega

18. Spooniparandused tegin diivani tagumisetetele jalgadele ja karkassi alumisele servale. Kasutasin pähkli Spooni, mille kinnitasin kondiliimi abil ja triikisin pinnale. (4 h)



Foto 135 – diivani jala spooniparanduse tööd



Foto 136 – pinna lakkimine šellak lakiga

19. Kruntisin karkassi tärpentini ja linaõli seguga. Lasin kuivada. Hiljem kuivatasin pehme lapiga need kohad, kus krunt polnud pinda imbunud ega kuivanud. (1 h)

20. Peale kuivamist alustasin lakkimisega. Kasutasin tumedat šellakit. Kandsin riidest lapiga peale kolm kihti lakki. Lasin kuivada, siis tegin esimese vahelihvi. Lakkisin uuesti, veel umbes neli kihti. Tegin teise vahelihvi ja siis lakkisin veel veidi kuni kogu pind oli ühtlase läikega (6 h)

21. Tegin lisaks mõned tooniparandused kasutades erinevaid restaureerimise vildikaid. Mõnes kohas oli vaja teha ka parandused pehme vahapulgaga. Peale polstritööd parandasin töö käigus tekkinud iluvigasid. Vildikate ja vahapulgaga töödeldud kohad lakkisin eraldi üle, et saavutada sarnane läige nagu ülejäänud diivanil. (2 h)

Vedrude paigaldamine

22. Saagisin välja polstriklotsid, puurisin avad ja kinnistasin puust tüüblite abil diivani nurkadesse. Hiljem avastasin, et olin klotsid liiga kaugemale asetanud. Tegin klotside peale käsitoe kontuuri järgivad vineerist katted ja liimisin klotside külge. (6 h)

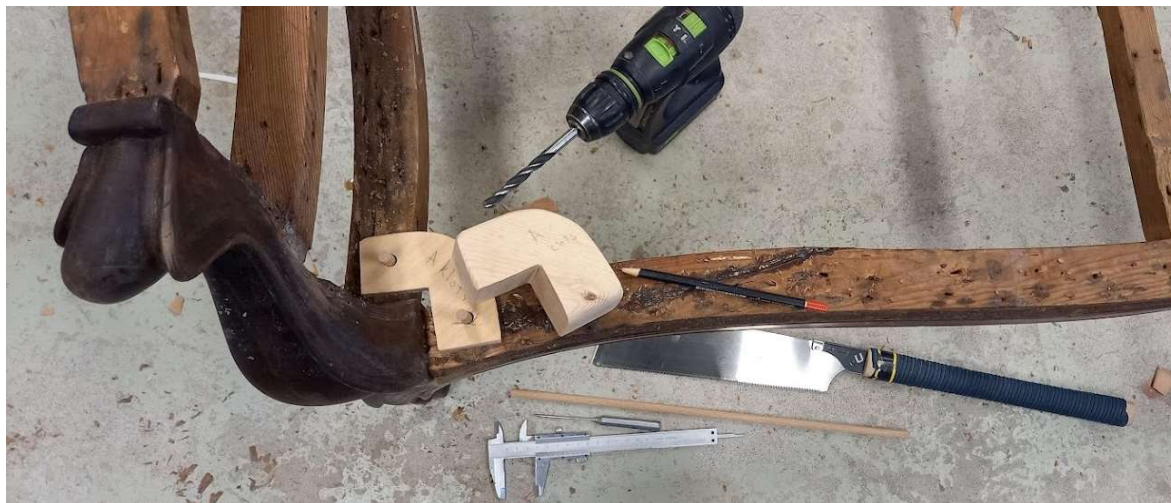


Foto 138 – polstriklotside kinnitamine tüüblite abil karkassi külge

23. Järgmisena kinnitasin põhjaraami külge sadulavööd. Keerasin diivani tagurpidi ja kinnitasin vöö otsa esmalt klambritega, seejärel naeltega raami külge. Siis venitasin sadulavöö pinge alla ja kinnitasin esmalt klambritega ja siis naeltega. (3 h)
24. Diivani keskel toetuvad rihmad diivani tugipostile. Selleks, et sadulavöösse löödud naelad ei hakkaks vööd lõhkuma, lõin ühenduskohtadesse nahatükid. Olin ja vedruude paiknemist valesi hinnanud ja keskmised rihmad polnud sobivas kohas. seepärast kinnitasin põhja kaks rihma, et keskmistel vedrudel oleks parem toetuspind. (1 h)



Foto 139 – sadulavöö kinnitamine raami külge



Foto 140 – vedrude asendise sidumisel olid abiks skeemid ja joonised

25. Kui sadulavööd paigas, keerasin diivani tagasi jalgadele. Vedrud kinnitasin sadulavöö külge purjeniidiga ja iga vedru õmblesin kinni neljast punktist. Kokku 18 vedru. Vedrude kaldesuund (asub vedrusõlme vastas) oli tagumisel real „kella üheteistkümne peal“ ja kahel esimesel real „kella viie peal“ (3 h)
26. Vedrude asendisse sidumise tegin kahe nööriiga. Esimesega fikseerisin täpse kõrguse. Sõlmed tegin vedru kahte külge. Teise nööriiga kohendasin saadud kõrgust ja vedrude asendit. Uued sõlmed tegin esimeste peale, et neid kinnitada. Pingule veetud vedrunööriid kinnitasin sarja külge naeltega. (3 h)

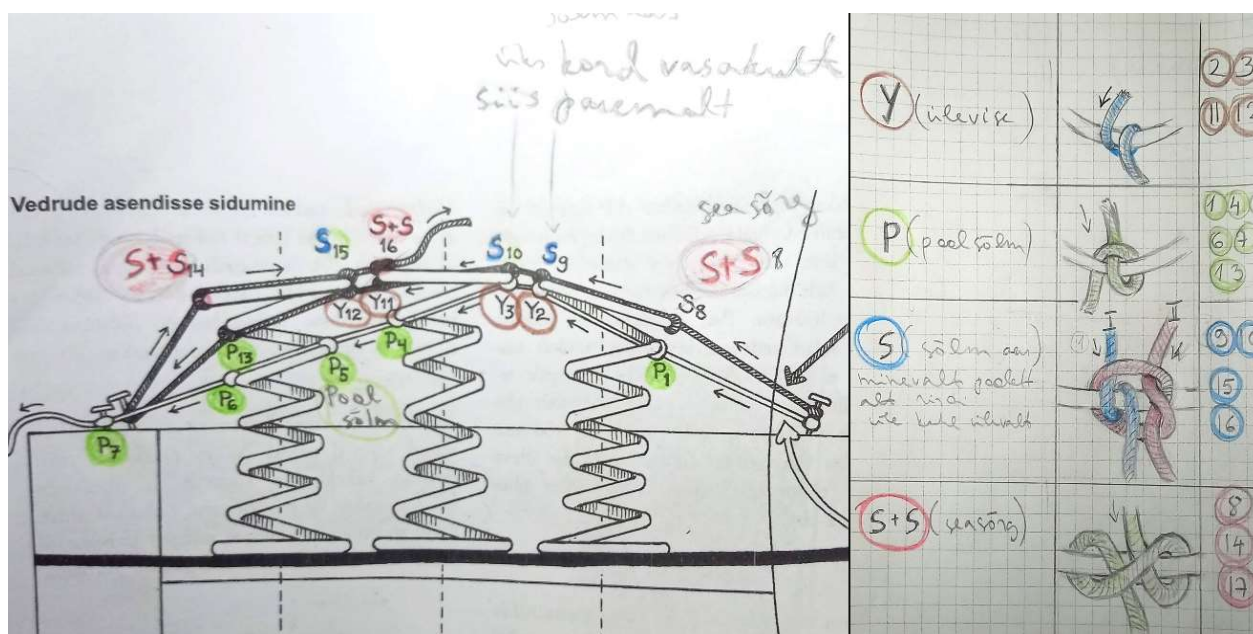


Foto 141 – vedrude kinnitamine sadulavöö külge, pildil tagumise rea vedrud



Foto 142 -- vedrud on rihmadele kinnitatud ja asendisse seotud. Nööriist on põimitud võrgustik polstrikihi toetamiseks.

27. Polstri toetamiseks tegin vedrudele lisaks vertikaal-, horisontaal- ja diagonaalsuunas toetava sidumise. Sõlmed tegin ümber vedrude kõigis nööri ristumiskohtades. Nööriotsad kinnitasin sarja külge naeltega. (3 h)



Foto 143 – diivanipõhjas on näha sadulavööd, vedrud ja vedrude peale tõmmatud alusriie

Polstri valmistamine



Foto 144 – kangas on vedrude külge õmmeldud. Kriidiga on joonistatud täiteasade kohad

28. Vedruid katsin tiheda džuuut riidega. Pingutasin kanga üle vedrude ja kinnitasin klambripüstoli abil sarjale. Pingul kanga õmblesin purjeniidiga vedrude külge. (2 h)
29. Õmblesin purjeniidiga meriheinale täiteasad. Täitsin aasad meriheinaga, surudes peotäis haaval heina varem õmmeldud aasade vahele. (1 h)



Foto 145 – polstri moodustamine meriheinaga

30. Peale meriheina kihi ühtlustamist tõmbasin üle polstrikihi hõreda džuuut kanga, pingutasin seda ning kinnitasin klambritega sarja külge. Seejärel õmblesin kogu põhja purjeniidiga läbi. Pressisin meriheina madalamaks ja pingutasin aasasid. Kordasin meriheina mahasurumist ja niitide pingutamist kuni polster sai tihke ja ühtlane. (5 h)

31. Servade tugevdamine. Eemaldasini pealmise kihi džuu kangast diivani sarja küljest. Lisasin tekkinud avasse kända laiuse riba meriheina. Seejärel keerasin kanga heinakihi alla, pingutasin ja klammerdasin uuesti sarja külge. Lisakihi meriheina toppisin nii diivani esi- kui tagumisele osale, samuti külgedele. (2 h)



Foto 146 – läbiõmmeldud kanga serv on avatud ja sinna on surutakse lisakiht meriheina

32. Servakandi õmblemine. Tegin kandle läbiõmblemise kolmes reas, alustades kõige kaugemast. Servakandi õmblus on kanti läbiv diagonaalsete pistete rida. Iga piste järel tuleb õmblust pingutada ja kinnitada sõlmega.. Kõige serva poolsema õmblusega andsin kandle üsna terava kuju. Kandi sees ebaühtlaselt jaotunud meriheina liigutasin prüülimis nõela abil ühtlasemaks. (3 h)



Foto 147 – servakandi õmblemine



Foto 148 – uue servakandi tegemist alustasin kanga kinnitamisega sarja külge

33. Kuna servakanti pingutades olin osa polstrist liiga sügavale tõmmanud (polstri serv ei olnud enam sirge vaid nõgus), tuli see viga parandada. Selleks kinnitasin klambritega polstri serva uue tüki džuuat kangast. Täitsin selle meriheinaga. Pingutasin riide üle serva ja õmblesin olemasoleva kandi külge kinni. Seejärel tegin uuesti kandile kolmekordse läbiõmbluse ja jälgisin seekord hoolikalt, et serv jääks sirge. (4 h)
34. Õmblesin istmeosale uued täiteasad, seekord hobujõhvi jaoks. Täitsin asad hobujõhviga. Hiljem panin üle hobujõhvi ka paksema kihi halli vatti. (3 h)
35. Kinnitasin seljatoele mõned sadulavööd. Seejärel kinnitasin klambrite abil tihedast džuuat kangast alusriide seda raamile pingutades. (2 h)



Foto 149 – seljatoele aluskanga kinnitamine

36. Lõikasin välja paraja suurusega tüki mitkal kangast, pingutasin selle üle istmeosa ja kinnitasin klambrite abil karkassi külge. Liigsed servad lõikasin kääridega maha. (2 h)
37. Seljatoele kandi õblemist alustasin kangariba kinnitamisega serva külge. Täitsin selle meriheinaga, rullisin serva tagasi ja õmblesin aluskanga külge. Seejärel õmblesin kandi ühe korra sõlmpistetega läbi. Seljatoe kant sai piisavalt pikk ja seda jagus ka käetugedele. (8 h)



Foto 150 – seljatoele servkandi õblemine

38. Tegin meriheinast ja džuudist läbiõmmeldud kandi istmeosa ja seljatoe vahele. (2 h)
39. Seljatoe keskele ehitasin padjandi. Padjandi toetuseks kinnitasin 21 cm kõrgusele (mõõdetuna polstri pealt) sadulvööd. Seejärel lõikasin alumiiniumtraadist välja paraja suurusega jupid. Lihvisin ja painutasin traadi otsad. Õmblesin traadid sõlmpistetega sadulvöö külge, kontrollides kandi kõrgust. (3 h)



Foto 151 – traat on õmmeldud täpselt 21 cm kõrgusele polstri pinnast

40. Kui traadid olid kinnitatud õmblesin jutekanga sõlmpistetega ümber traadi. Õmmeldes seisin diivani taga, nii sain kontrollida õmbeluse asukohta nii taga kui ees. (2 h)

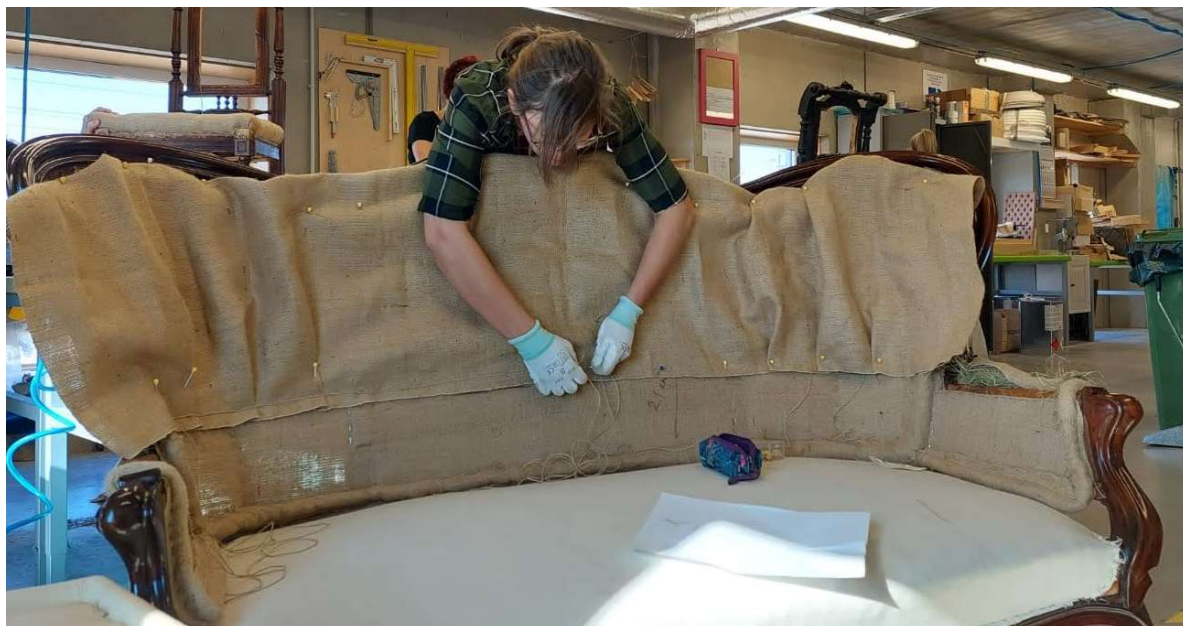


Foto 152 – džuut riide õmblemine ümber seljatoe taga asuva traadi

41. Padjandi polsterdamiseks õmblesin täiteaasad. Täitsin need ühtlaselt meriheinakihiga. Keerasin kanga ümber heinakihi ja viisin servad seljatoe tagant läbi. Pingutasin kanga ja kinnitasin seljatoe taha sarja külge. (1 h)
42. Õmblesin veel ühe kandi seljatoe ja istmeosa vahele. Selleks võtsin diivanist veidi pikema lati ja kinnitasin kangariba selle serva külge. Keerasin meriheinast sama pika toru ja pakkisin kanga ümber selle. Teise otsa klammerdasin lati külge. Õmblesin kahekordse kandi. Seejärel eemaldasid klambrid lati küljest. Tõstsin saadud kandiriba padjandi alla, istme ja seljatoe vahele. (4 h)



Foto 153 – eraldi õmmeldud kant on valmis et suruda see padjandi alla

43. Seljatoe polsterdamine. Õmblesin uue kangatüki seljatoe keskel asuva traadi ümber. Õmblesin aluskangale täiteasad. Täitsin seljatoe põhja meriheinaga. Tõstsin kanga üle meriheinast polstriosa ja õmblesin kanga ülaserba kandi külge kinni. (3 h)



Foto 154 – seljatoe täitmine meriheinaga on pooleli

44. Käetugede polsterdamine. Klammerdasin üle käetoe riideriba, toppisin selle meriheina täis ja keerasin tihedaks rulliks. Klammerdasin rulli käetoe serva külge. Sinna, kus seljatoe kant ja käetoe kant kokku said, tegin veel ühe väikese ümara lisa kandi. Hiljem tegin kandiparanduse ehk lisakandi käetoe välisküljele. (3 h)



Foto 155 – lisakandi õmblemine käetoele

45. Õmblesin käetoe kandi külge tüki džuut riidet. Täitsin kanga aluse pinna tihedalt meriheinaga, tõmbasin pingule ja kinnitasin kanga serva käetoe alla. (1 h)
46. Kui kõik seljatoe ja käetugede seinad olid polsterdatud hakkasin polstrit läbi õmblema. Tegin üle terve seljatoe (ja käetugede) libisevad õmblused ja pingutasin järkjärgult nende abil polstri tugevamaks ja tihkemaks. (4 h)



Foto 156 – õmblusaasid pingutades saab polstri tihkemaks ja tugevamaks

47. Õmblesin seljatoele ja käetugedele aasad hobujõhvi jaoks. Täitsin aasad hobujõhviga. Seejärel katsin seljatoe ja käetoed halli vatiga. (1 h)



Foto 157 – diivani seljatoe polstrist on näha hobujõhv ja selle peale laotatud hall vatt

48. Alusriide paigutamine. Õmblesin mitkal riidest kaks riba. Üks, mis ulatus üle käetugede ja seljatoe padjandi ning teise, mis ulatus üle seljatoe ülemise osa. Ühendasin



Foto 158 – mitkali õmblemine padjandi kohal oleva traadi külge pika kahepoolse nõelaga

need omavahel. Tekkinud õmblusvaru serva pidi õmblesin kanga seljatoe keskel asuva traadi ümber. Seejärel vedasin kanga seljatoe ja põhja vahelt diivani taha. Tegin sisselõiked tugipostide kohale. Pingutasin kangast ja klammerdasin diivani karkassi külge. Pingutasin ka kanga ülemise osa seljatoe ääreni ning kinnitasin klambritega. Padjandi peale tekkinud voldid õmblesin salapistega maha. Üleliigse kanga (klambrite kõrval) lõikasin papinoaga maha. (8 h)



Foto 159 – diivani polsterdamine on lõppenud, diivan on kaetud mitkaliga

Pealistamine

Kuna diivani algset katteriiet polnud võimalik enam tuvastada (varasem restaureerimine), kaalusin mitmeid võimalusi. Stiili poolest sobinuks nii mööblisamet kui gobelään. Ühevärviline sametkangas oleks vajanud heftimist (polstri nõõpidega kinnitus). Väheste oskuste ja ajanappuse tõttu ei saanud seda tööd ette võtta. Valisin gobeläänkanga, mis võib ka sileda pinnaga olla. Määravaks sai ka kanga hind. Need kangad, mis oleks ehk paremini sobinud, osutusid minu jaoks liiga kalliks. Mustri valikul lähtusin diivani päkklipruunist pinnast (leidsin toonid, mis sellega sobivad), ajastust (et poleks liiga moderne) ning diivani nõoolavast iseloomust (et muster poleks geomeetiline ega rangelt sümmeetriline).

49. Pealistamist alustasin istmest. Sobitasin mustrit diivani pinnaga, tegin vajalikud mõõtmised. Kummasegi serva õmblesin juurde 10 cm tüki riiet, et oleks materjali mida saaks raami külge kinnitada. Tegin mõned sisselõiked tugipostide kohale. Pingutasin kanga sirgeks ja klammerdasin alusraami külge. (3 h)



Foto 160 – „Y“ kujuline sisselõige on tehtud tugiposti kohale

50. Paigutasin seljatoele kanga, et sobitada omavahel kokku põhja ja seljatoe mustrid. Märkisin kangale padjandi juures oleva traadi asukoha, murdsin pika voldi ja õmblesin läbi. Kinnitasin tekkinud voldi nõõpnõeltega oma kohale. (1 h)
51. Märkisin kangale jätkuõmbeluse asukoha (seal kus diivani seljatugi teeb pöörde). Sobitasin mustri rütmi arvestades juurde küljetükid. Märkisin lõikekohad. Lõikasin (koos õmbelusvaruga) tükid välja. Õmblesin ühenduskohtadest kokku ja laotasin diivani seljatoele. Määrasin alumised sisselõikekohad (seal kus diivani seljatugi teeb pöörde ja kangas läheb seljatoe ja istme alla). Tegin silmuse kujulise lõike, mõõtsin pikkuse ja

õmblesin selle külge tüki kangast, mille abil saab kogu katet hiljem pingutada (jääd istme ja seljatoe vahele). (5 h)

52. Õmblesin kanga tekkinud volti pidi diivani seljatoe külge kinni (ümber seljatoe taga asuva traadi). Kasutasin pikka kahe otsaga nõela ja purjeniiti. (1 h)



Foto 161 – kanga õmblemine traadi külge

53. Kanga seljatoele pingutamist alustasin alumisest osast. Tegin tugipostide kohas kangale sisselõiked. Sikutasin kanga diivani taha. Voltisin kurvi jäänud kangaosa maha. Pingutasin kangast ja kinnitasin klambritega raami külge. Tegin sisselõiked kohta, kus kangas keerab seljatoelt käetugedele. Pingutasin kanga käetoe alt läbi ja kinnitasin esmalt alt, siis ülevalt. Ülemise osa kinnitamist alustasin keskelt. Liikusin äärte poole, tegin sisselõiked seljatoe madalamas kohas. Pingutasin järkjärgult kaare tippe ja nurkasid. Klammerdasin kogu seljatuge katva kanga servad tiheda sammuga. (7 h)



Foto 162 – kangas on veetud seljatoe taha ja valmis kinnitamiseks, klambripüstol on põrandal

54. Õmblesin peitpistega kinni seljatoele tekkinud voldid. (1 h)

55. Järgnes liigsete servade maha lõikamine papinoa ja kääride abil. (1 h)



Foto 163 – liigsete kangaservade maha lõikamine noa abil

56. Diivani tagumise poole alusriidega (mitkal) katmine. Õmblesin kahest tükist kokku ühe suure. Kinnitamist alustasin seljatoe alt keskelt ja liikusin kangast pingutades servadeni välja. Lõikasin tükid käetugedele ja kinnitasin. Tihendasin klambritega kogu kanga serva ja kohad, kus kangas toetus tugipostidele. Lõikasin maha liigsed servad. (5 h)

57. Kinnitasin klambritega seljatoe tagumisele küljele vatiini. (1 h)

58. Sobitasin mustrit jälgides kokku kaks kangatükki. Õmblesin tükid omavahel kokku. Kinnitasin kanga seda järk-järgult pingutades klambritega raami külge. Tegin vajalikud sisselõiked. Lõin klambrid tihedalt üle kogu kangaserva. Lõikasin maha üleliigsed kanga ääred kasutades papinuga ja kääre. (5 h)

59. Ilupaela kinnitamisel kasutasin spetsiaalset tekstiililiimi. Liimi panin nii kanga servadele kui paelale, lasin enne kinni surumist paar minutit kuivada. (4 h)



Foto 164 – ilupaela liimimine kanga serva

Materjali kulu (polster)

nimetus	kogus/ühik	ühiku hind	hind kokku
vedrud (6 keerdu)	18 tk	4.00 €	72.00 €
sadulavöö (60 mm)	17.0 m	0.94 €	15.98 €
vedru sidumisnöör	1 rull	14.25 €	14.25 €
purjeniit	3 rulli	4.77 €	14.31 €
naelad (2,5x25)	2 pakki (50 tk)	1.40 €	2.80 €
naelad (2,2x20)	1 pakk (100 tk)	1.05 €	1.05 €
tihe džuuut riie 140m/lai	4.0 m	4.80 €	19.20 €
hõre džuuut riie 149/lai	5.4 m	2.40 €	12.96 €
merihein	12.100 kg	7.50 €	90.75 €
hobujõhv	0.930 kg	19.50 €	18.16 €
vatt, hall (700 g/m ²)	3.8 m	3.95 €	15.01 €
vatiin (100 g/m ²)	2.0 m	11 €	22 €
mitkal 168m/lai	4.0 m	6.00 €	24.00 €
gobeläänkangas 140m/lai	7.0 m	24.00 €	168 €
mööblipael	13.0 m	2.65 €	34.45 €
tekstiili liim	1 tuub	5.95 €	5.95 €
hind kokku			530.87 €

Restaureeritud diivan



Foto 165 – restaureeritud diivan, ruumiline vaade



Foto 167 – restaureeritud diivan, eestvaade



Foto 166 – restaureeritud diivan, vaade tagant

PRAKTIKA ARUANNE - VÄHEVANKER

Ettevõte: Sihtasutus Eesti Vabaõhumuuseum (Kanut)

Materjal: Puit. Värvitud
tumepruuniks.

Omanik: Hiiumaa Muuseumid SA

Tööde algus: 3 juuni 2021

Tööde lõpp: 8 juuli 2021

Tundide arv: 68 h

Seisundi kirjeldus:

Vanker logises tappidest ja püsis
vaevu koos. Kõik metallosad olid

paksu roostekihi all. Puudus põhjalaud ja paar liistu. Üks liist katkine, parandatud traadiga.

Värv osaliselt maha kulunud. Kerged pinnakahjustused. Planeeritud tööd: Eemaldada kõik metallosad (kruvid, naelad, traadid jms). Puhastada pinnad roostest ja mustusest. Võtta vanker osadeks lahti. Parandada katkised kohad ja tapid. Puuduvate osade asemele teha uued (põhjalaud, küljeliistud). Uuesti kokku monteerida (tapid, kruvid, naelad, liim). Viimistleda pinnad krundi, peitsi ja šellak lakiga.



Foto 169 - - Vanker enne restaureerimist

Demonteerimine



Foto 172 - Suurem osa vankrist on juppideks lahti võetud. Jäänud on veel vankri küljed ja põhjakonstruktsioon

Vankri metallosad olid tugevalt roostes. Kõige keerulisem oli roostes kruvide eemaldamine.



Foto 171 - Töö leegivaba süsteemiga

Need olid kohati väga tugevalt kinni ja ainult keeramisega neid kätte ei saanud. Selleks, et roostes detaile paremini kätte saada oli mitu erinevat võimalust. Esimene oli lihtne õlitamine. Õli aitas detaili paremini liikuma saada. Teine meetod oli kuumutamine. Kasutasime nii induksioon kuumutit (leegivaba süsteem) kui gaasipõletit.



Foto 170 – Töö gaasipõletiga



Foto 173 - Maha saetud kruvist jäi puidu sisse suur ava, see tuli hiljem puupunniga täita

Kuumutamise käigus metall paisub, rooste pind praguneb ja kruvi saab hõlpsamini kätte. Ja kui need kaks eelmist meetodit ei töötanud, siis saagisin kruvi rauasae lehega maha. Hiljem tuli maha saetud kruvi puidu pinnast välja puurida ja tekkinud ava puupunniga täita.

Kohati oli vankrit püütud parandatud nii naelte kui traadiga. Traadi eemaldamine oli lihtne, keerulisem oli aga naelte kätte saamine.

Vankri lahti monteerimise käigus tegin pidevalt joonised ja märkisin üles iga detaili asukoha. Märgistasin ka detailid. Seda selleks, et hiljem oleks võimalik vanker täpselt samamoodi kokku panna.

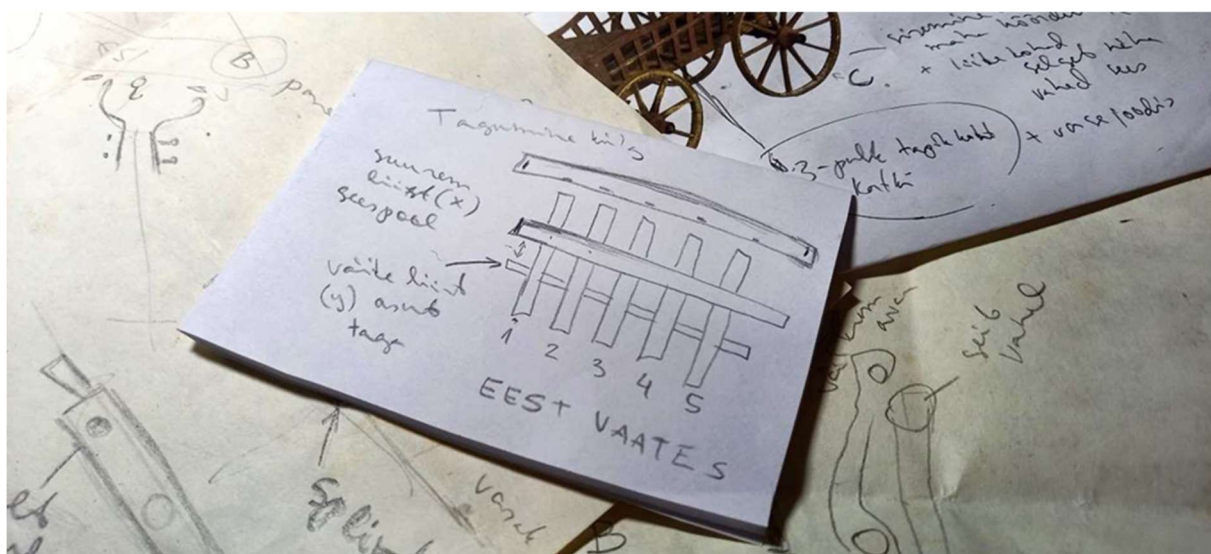


Foto 174 - Tööjoonised ja märkmed

Puhastamine



Foto 175 - Käimas on vankri rataste pesu

Vankri pinna puhastamist alustasin kuivharjamisest. Kõik pinnad tuli esmalt üle harjata, et saada maha suurem osa mustusest. Järgmiseks kasutasin Viva Color puhastusvahendit Special Clean lahjendatud segus 1:10. Kasutasin nii švammi kui karukeelt. Loputasin puhta veega.

Rooste eemaldamine

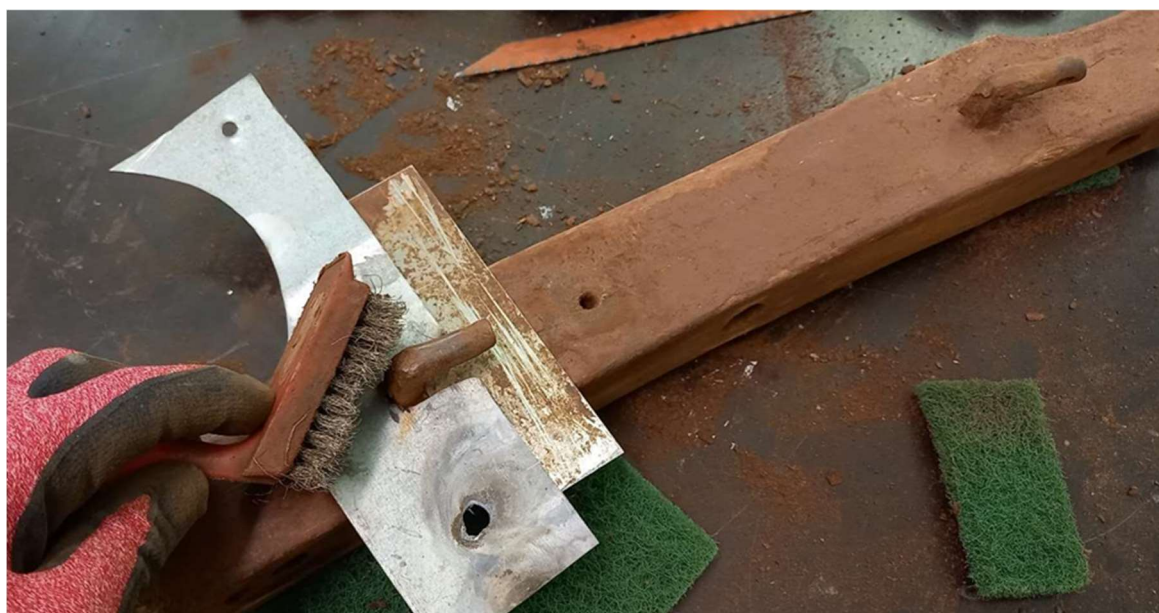


Foto 176 - Rooste eemaldamine mehhaanisel meetodil terasharjaga nühkides

Roostes metallosade puhastamiseks oli mitu meetodit. Esimene on pikk ja keeruline kuid annab väga hea tulemuse. Rauast detailid tuleb eelnevalt puidu küljest eemaldada. Sellele järgneb elektrolüüs. Metallist detaili hoitakse Na OH (seebikivi) lahuses voolu all (olenevalt eseme

suurusest 12-24 h), seejärel puhastatakse terasharjaga. Järgneb keemiline puhastus milleks kasutatakse Na OH (seebikivi) ja EDTA-2Na (äädikhappe komplekssool) 2-3% vesilahust. Loputatakse puhta veega. Edasi toimub kuumutamine fööniga või gaasipõletiga, järgneb poleerimine (kuiva raudharjaga harjamine). Lõpetuseks oksüdeerimine, kus metalli pind töödeldakse esmalt linaõli ja atsetooni (1:5) lahusega, seejärel kuumutatakse ahjus 100-120°C juures umbes 4h (mida kõrgem temperatuur seda tumedam jääb hiljem metalli pind, pinnavärv sõltub ka materjalist).



Foto 177 - Elektrolüüsvanni on traadi abil riputatud rauast teljed

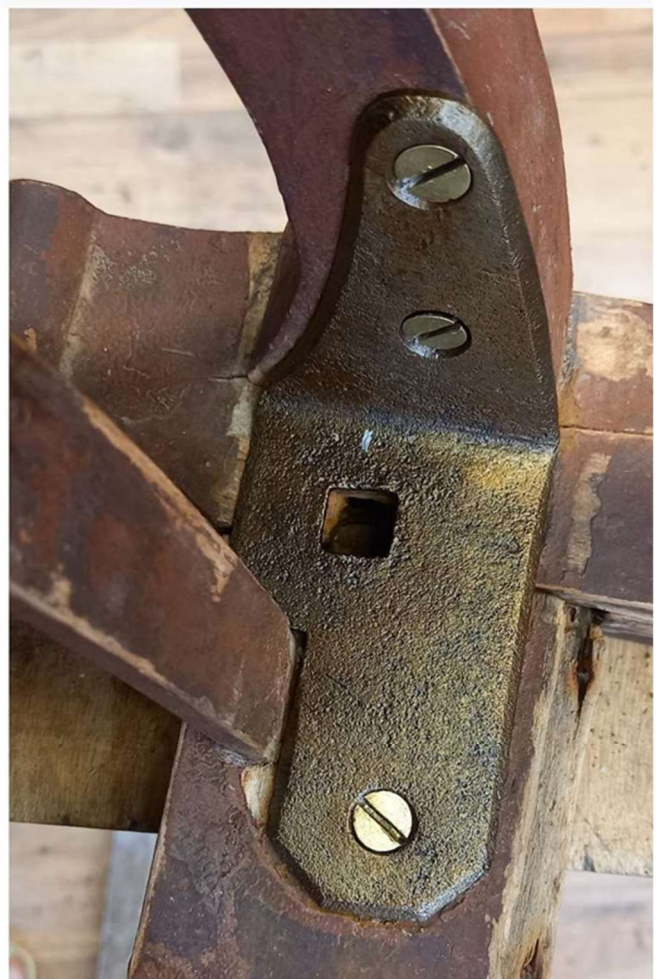


Foto 178 - Roostes metalli pind enne puhastust ja sama detail pärast elektrolüüsi, rooste eemaldamist ja oksüdeerimist

Teine võimalus jääb juhuks kui metalli puidu küljest ei eemaldatud või on tegemist väga väikeste detailidega. Esmalt mehaaniline puhastus terasharjaga. Seejärel tuleb metalli pinnale pintsliga kanda roostemuundurit (nt Hammerite Kurust). Tekib keemiline reaktsioon, kaetud pind värvub sinkjas mustaks ja peagi muundub rooste tugevaks raudühendiks.



Foto 179 – Vankri rataste metallosade katmine roostemuunduriga



Foto 180 – Roostes kruvide katmine roostemuunduriga

Parandustööd

Vanker oli tappidest lahti ja logises, rattad püsisid vaevu küljes, selle liigutamine oli pea võimatu. Soov oli taastada vankri kasutusväärtus. Ühe museaali jaoks on see väike boonus,



Foto 182 – Tappide puhastus ja tihendamine

kuna vankriga ei plaanita kedagi sõidutada, see on mõeldud vaid eksponeerimiseks.

Parandustöid alustasin vanade tapipesad puhastamisest sinna kogunenud mustusest ja sisse murdunud tapi osadest. Vajadusel tihendasin neid spooniga, kokku pannes kasutasin nii kondiliimi (kuum liim) ja samuti naelu ja kruve, seal kus need olid varem olnud. Peene liistu naelutamisel kasutasin alusklotse, et õrnu detaile mitte lõhkuda.

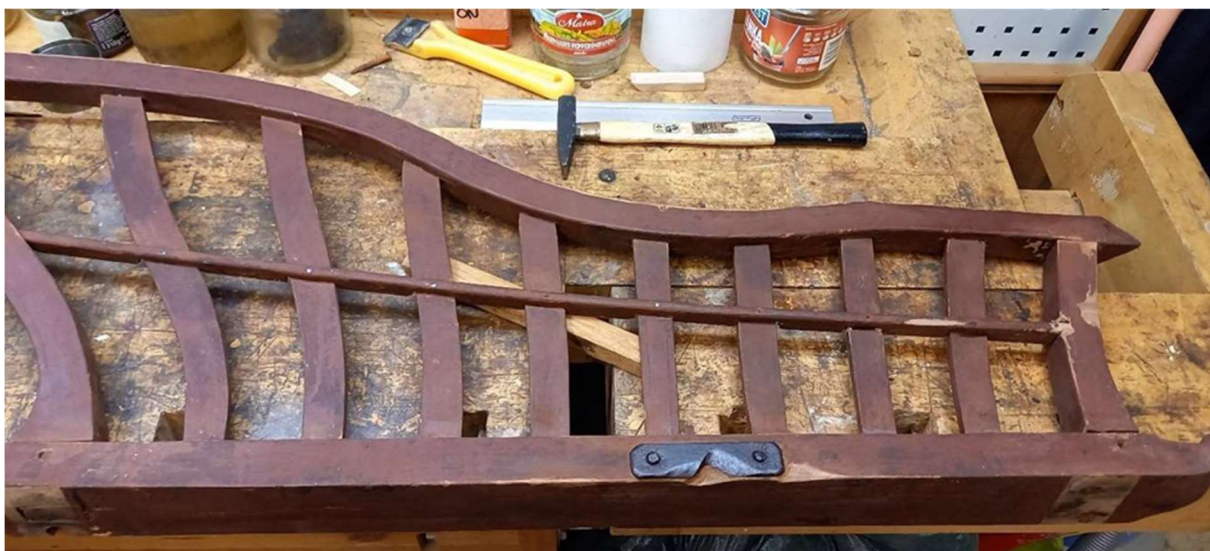


Foto 181 - liistu naelutamisel on pulkade alla astetud klots

Kõige enam tuli teha parandusi vanade kruvi ja naelaukude parandamisel. Suur osa vanadest kruviavadest olid uute paigaldamiseks liiga suured. Mõnes loksusid kruvid juba varem, teised



Foto 183 - Vanadest kruvidest tekkinud avade täitmine.

olid tekkinud puidu sisse jäänud kruviotsade välja puurimise käigus. Selleks, et uued kruvid (mõnes kohas ka naelad) ei hakkaks loksuma, tuli need avad eelnevalt täita. Täitmisel kasutasin erinevaid puidust tikkusid, vardaid ja isegi vanu pintslivarsi. Lõikasin (lihvisin) need selliseks, et puupunnid läheks avasse tihkelt ega jääks loksuma. Avasse lisasin esmalt liimi, siis puust tiku või punni. Tikud lõin sisse kerge haamrilöögiga.

Veel tegin mõned uued detailid. Ühe liistu sain tagasi kokku liimida, kaks liistu oli vaja uued teha. Samuti oli tarvis teha üks uus vankri põhjalaud. Põhjalaua lõikas masinal välja praktika juhendaja, minu tööks jäi selle täpsesse mõõtu hõõveldamine.



Foto 184 - Vankri põhjalaua mõõtu hõõveldamine

Monteerimistööd

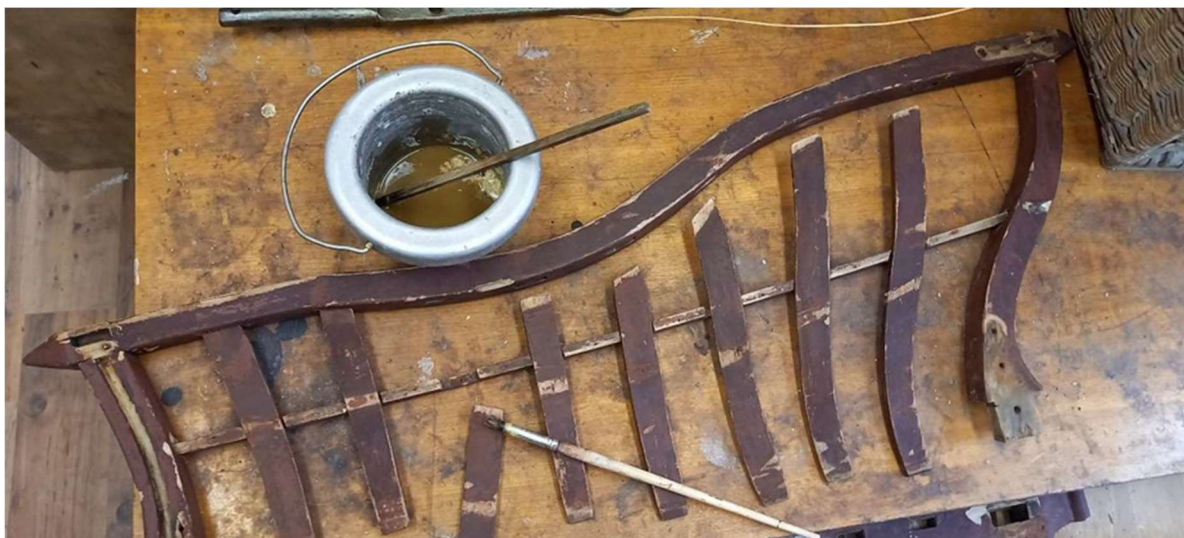


Foto 185 -- Vankri küljepulkade tagasi liimimine kuuma kondiliimiga

Peale seda, kui kõik uued detailid valmis ja vanad parandatud sain hakata vankrit uuesti kokku monteerima. Vankri tagasi kokku panek käis osade kaupa. Esmalt küljed. Kõik pulgad omale kohale tagasi, lisaks ka kuuma kondiliimi, et need korralikult kohal püsiks. Liistud kinnitasin naeltega. Peale küljetükkide kuivamist, alustasin vankri raami kokku monteerimisega. See nõudis veidi nuputamist ja läbimängimist. Enne, kui seotised liimi alla läksid, panin vankri raami kokku vaid tappide ja metallühenduste abil. Mõnes kohas oli vaja teha mõned parandused (peitliga veidi kohendada), et kõik nurgad kenasti kokku sobiks.

Veendunud, et ühenduskohad on paigas, lisasin tapipesadesse liimi, monteerisin vankri kokku ja panin pitskruvide abil kuivama. Pitskruvide kinnitamisel vajasin abi, et karkass ühtlase pinge alla jääks. Samuti oli pitskruve kahekesi hõlpsam kinni kruvida.



Foto 186 -- Vankri karkass on kokku moneeritud, liimi all ja pitskruvidega kinnitatud



Foto 187 - - Kuuskant poldi pea siledaks viilimine

Kui vankri karkass oli taas tugev ega logisenud enam, sain paigaldada ka vankri põhjalauad ja esipaneeli. Viimaseks tööks jäi rataste monteerimine. Rattad kinnitusid rauast telgedele, need omakorda vahepulkadele. Vahepulgad kinnitusid vankrikarkassi külge suurte rauast poltidega. Paraku oli osa polte puudu. Sobiva asenduse leidmine polnud edukas. Leidsin sobiva suurusega aga kaasaegse poldi. Selleks, et see sobituks olemasolevatega viilisin poldi kuuskant pea lamedaks. Hiljem katsin selle roostemuunduri ja roostepurust valmistatud krundiga, et anda poldile tumeda raua välimus.

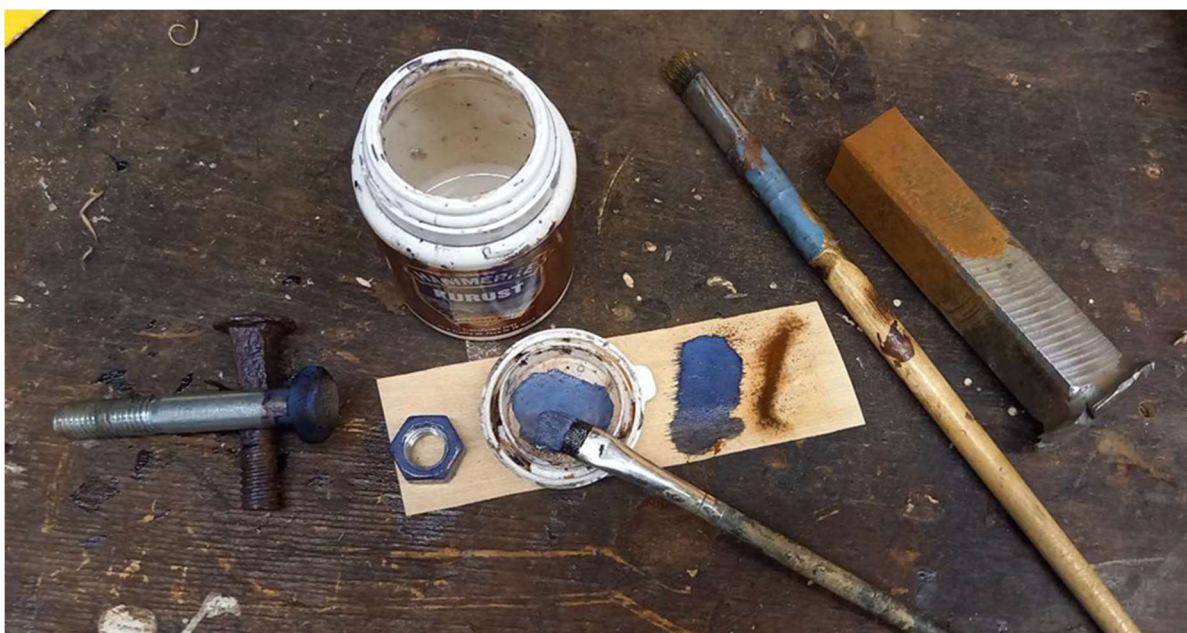


Foto 188 - - Uue poldi vanutamine roostemuunduri ja rooste puru abil



Foto 189 -- Kruvide tagasi keeramisel oli abi küünlavahast

Vahepulkade kokkupuutekohad (hõõrdekohad) olid kaetud metallplaatidega. Metallplaadi tagasikruvimisel kasutasin kruvimise hõlbustamiseks küünlavaha. Kui kruvi sellega eelnevalt kokku hõõruda, oli seda hõlpsam sisse kruvida. Küünlavaha kasutasin ka kõigi teiste suuremate kruvide tagasi keeramisel. Vankri teljed olid sepietatud, kõik veidi erineva läbimõõduga. See tähendas, et igal rattal oli oma kindel koht, neid polnud võimalik vale teljeosa külge panna. Rataste kinnitamiseks teljele kasutati splinte (kõveraks keeratud tugev traatvarras). Samuti kinnitasin vankrile tagasi veopulga. Mis kinnitus metallist kaarte vahele. Kaared kinnitusid omakorda vankri liikuval põikpuul olevate konksude külge.



Foto 190 -- Restaureeritud vanker põhja poolt vaadatuna

Viimistlustööd

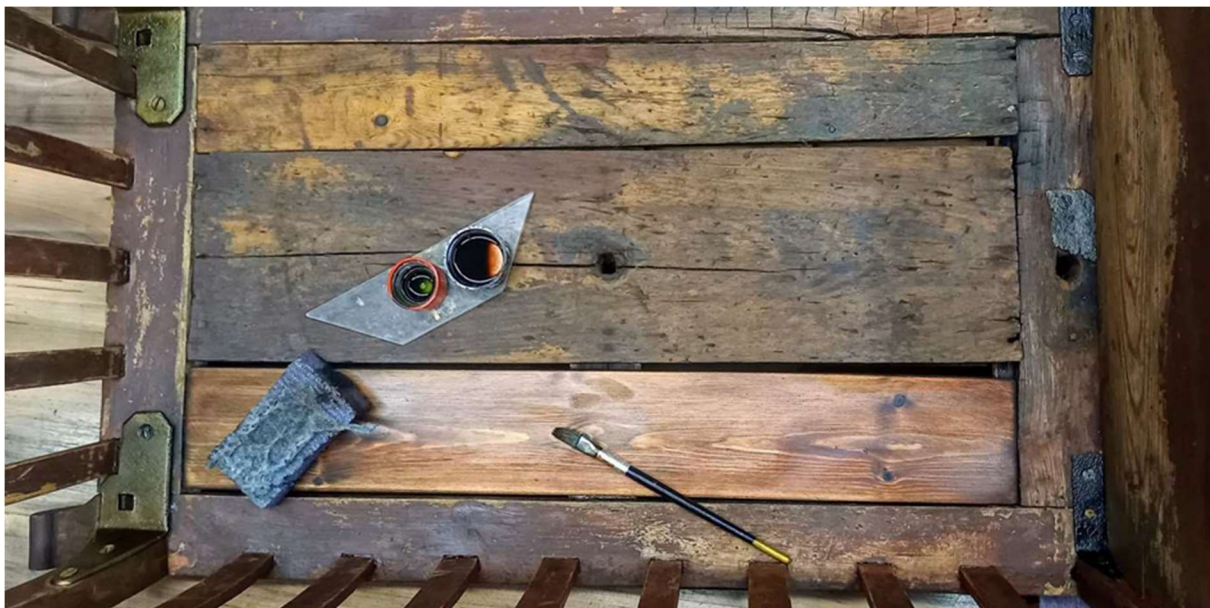


Foto 191 – Põhjalaua peitsiga ühtlustamine

Vankri pind oli varasemalt kaetud pruuni värviga. Uusi detaile polnud plaanis üle värvida vaid viimistleda peitsiga. Tooni valisin silma järgi ja katsetades. Liistudega oli lihtne aga põhjalauaga nägin veidi rohkem vaeva, sest vanadel laudade oli kulumisjäljed ja üldmulje kirju. Mulje ühtlustamiseks kasutasin mitut tooni peitsi ja erinevaid tehnikaid nagu pintsliga maalimine, pritsimine ning švammiga hajutamine. Järgnes vankri pinna kruntimine linaõli ja tärpentini 1:1 seguga. Viimaseks tööks jäi vankri pinna katmine šellak lakiga.



Foto 192 – restaureeritud vanker

PRAKTIKA ARUANNE – KAPPKELL

Ettevõte: Sihtasutus Eesti Vabaõhumuuseum (Kanut)

Materjal: Puit. Värvitud tumepruuniks.

Omanik: Võrumaa muuseum

Tööde algus: 10 august 2021

Tööde lõpp: 14 september 2021

Tundide arv: 75 h

Seisundi kirjeldus: Kapp oli kergelt määrdunud. Kapi põhi pehkinud, suurte pragudega. Puudusid (või katkised) mõned liistud ja karniis. Puudus kapi tagumine sein ja põhja toetav raam. Puudu ühe ukse klaas ja kaks klaasi hoidvat liistu. Furnituur osaliselt puudu. Uksed ei püsi kinni. Kellamehhanism asub muuseumis hoiul.

Planeeritud tööd: Puhastada kapp mustusest.

Stabiliseerida kapi põhi. Parandada katkised detailid

Tõsta ülemise ukse hinged kapi sisse. Lisada alumisele uksele klaas. Viimistleda, kruntida jms.

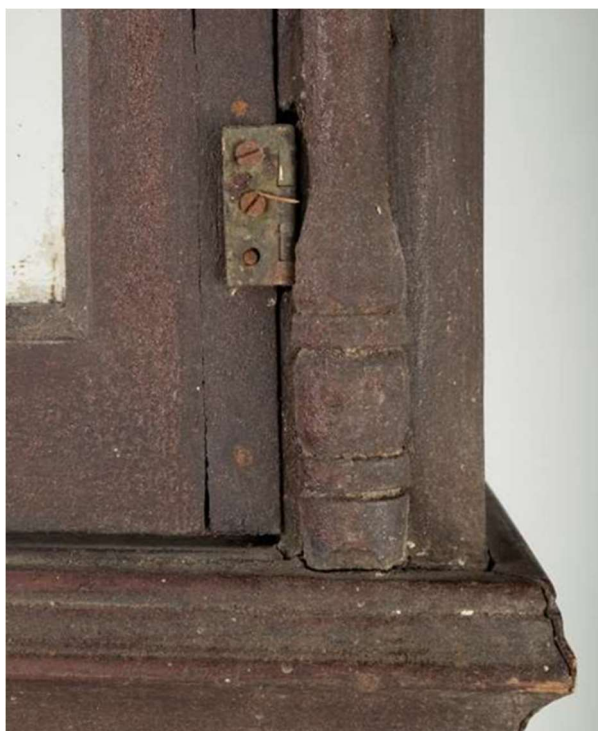


Foto 194 -- Detail valesti paigaldatud uksehingega



Foto 193 -- Kellakapp enne restaureerimist

Parandustööd

Restaureerimist alustasin uste eest võtmisega ja hingede maha krüvimisega. Eest sai ära võetud ka ukسلuku kate. Need detailid läksid kõik rooste eemaldamisele ja läbisid elektrolüüs protsessi.



Foto 195 -- Kapi põhi oli tugevalt kahjustunud ja pehkinud

Suurem töö seisis ees aga kapi põhja parandamisel. Otsustasime (koos juhendajaga) põhja mitte lahti võtta, vaid stabiliseerida see kokku pressimise teel ja liimi abil. Selleks panin pintslit, süstla ja spaatli abil põhjas olevatesse pragudesse ja avadesse kuuma kondiliimi.



Foto 196 -- Kapi põhi on surutud kahe plaadi vahele

Asetasin põhja mõlemale poolele mittepainuvad plaadid ja surusin pehmelt vetruva kapipõhja pitskruvide abil nende plaatide vahele. Järgmisel päeval kordasime sama tegevust.



Foto 197 -- Kapi nurgas asuvale panustükile pesa välja saagimine ja täpselt peiteldamine

Kapi põhja üks nurk oli liialt pehkinud ja seda ei saanud vaid kinni liimides tugevaks. Sellesse kohta sai pandud uus panustükk. Eemaldasid panustüki proportsioone järgides pehkinud osa kapi põhjast. Suurema osa tööst tegin jaapani saagi kasutades, nurgas töötasin juba peitliga. Hiljem kinnitasin uue tüki kuuma kondiliimiga põhja külge. Peale panuse kuivamist saagisin üleliigse osa maha ja tasandasin hõövli ja peitli abil.



Foto 198 -- Liistude aluse pinna tasaseks hõöveldamine

Kapi alumise servale tegime uued liistud. Osaliselt jäid alles ka vanad, mis siis et halvas seisus aga liistu olemus oli veel selgelt näha. Enne liistude paigaldamist hõöveldasin liistude kokkupuutepinna kapiga tasaseks. Liistude nurgad lõikasin välja nurgasae abil. Kinnitasin

liistud kapi külge osade kaupa. Nii oli võimalus juba kinnitatud liistule toetudes selle kõrvale uus liist kinnitada. Peale liimi kuivamist ühtlustasin liistude tasapinnad peitli ja hõõvli abil.



Foto 199 – Avade puurimisel on puuri ots märgistatud, et ava jääks sobivale kõrgusele

Kuna puudus kappi toetav raam (võimalike jalgade asendus või jalgade tugiraam), tuli välja mõelda võimalus kapi põhja toetamiseks. Otsustasime lisada kapi põhjale madalad jalad. Jalgade kinnitamiseks puurisin akutrelliga klotsidele ja kapi põhja tüübliavad. Põhjas olevate avade täpse koha leidmiseks kasutasin märketüübleid. Kui avad valmis, mõõtsin ära avade sügavuse ja lõikas tüüblid iga ava järgi täpselt sobivaks. Nummerdasin tüüblid, et need õigesse avasse saaks. Lisaks tüüblitele kasutasin jalgade fikseerimisel kuuma kondiliimi.

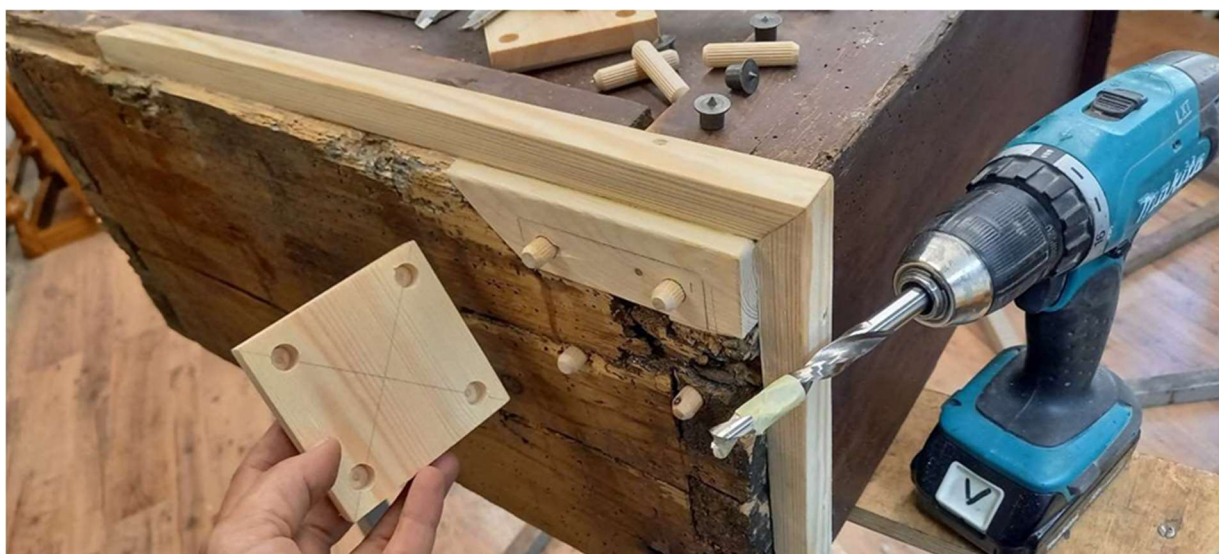


Foto 200 – Kapi põhja puuritud avadesse on paigutatud parajaks lõigatud tüüblid. Tüüblite teine ots läheb jalgadesse puuritud avadesse



Foto 201 – karniisi nurka on pandud esimene panustükk

Kapi karniisil olid mõned tükid ära murdunud. Alustasin panuse tegemist kapi ümaraks viimistletud nurgast. Tegin valmis panustüki ja lõikasin peitli abil panusele sobiva pesa. Peale panustüki kinnitamist ja liimi kuivamist liikusin karniisi parandamisel selle sirge osani. Taaskord alustasin panustüki tegemisest, selle järgi lõikasin peitlit kasutades välja paigale sobiva avause. Karniisi vastas asus vaid peenike liistu osa ja selle külge polnud võimalik pitskruve kinnitada. Seepärast kasutasin lisaklotside abi, mille olin eelnevalt pitskrudevidega kapi külge kinnitanud. Seejärel sain panuse suruda pitskrudevidega vastu klotse. Kui liim oli kuivanud tasandasin panuse pinna kasutades hõövlit ja peitlit.



Foto 202 – panuse tasandamiseks on kasutatud hõövlit



Foto 203 – kapiukse klaasi liistude kinnitamine

Kapi ühel uksele oli puudu klaas ja kaks seda kinni hoidvat liistu. Mõõtsin alles olevate liistude abil uued välja. Lõikasin välja sobiva suurusega klaasi ja kinnitasin uksele. Liistude kinnitamiseks kasutasin peenemaid naelu, enne naela sisse löömist märgistasin ava koha naaskliga ja puuris 0,5 mm puuriga ava ette.



Foto 204 – katkise nurga kokku pressimine

Ukse hingede tagasi krüvimine algas hingepesade parandamisest. Ühe ukse nurk oli katkine ja selle parandamiseks piisas liimi prakku panemisest ja kinni surumisest. Kõik kruvide tekitatud avad olid aga väga suureks ja pehmeks kulunud. Nende tihendamiseks kasutasin erineva suurusega tikke (puupulki). Tikud tegin tihedalt avasse sobivaks ja lõin haamriga sügavale sisse.



Foto 206 – uksehingede pesa parandamine

Algne hingede pesa oli katki läinud. Näha jäljed oskamatust parandusest. Ilmselt osutus hingedele õigesse kohta sobitamine keerukaks ja otsustati hinged ukse välisküljele kinnitada. Minu eesmärgiks sai hinged vanale kohale tagasi paigutada. Esmalt parandasin hinge pesa. Kinnitasin katkisse kohta panustüki ja lõikasin hingele uue sobiva sügavusega pesa. Seejärel puurisin ette kruviavad ja kinnitasin ukse koos hingedega kapi külge. Tõstsin kapi püsti ja algas uste reguleerimine - et uks sulguks tihedalt ega peaks enam paberitükki vahele suruma. Liikuvuse parandamiseks kruvisin hingedel kruvid veidi lahti ja lisasin hingede vahele spoonitüki. Spooni toonisin servast tumedaks, et selle hele serv hinge alt silma ei torkaks.



Foto 205 – spoonitüki paigaldamine uksehinge vahele

Puhastustööd



Foto 207 – kapi puhastamine puhastusvahendi, švammi, harja ja karukeelega

Esimene samm oli puhastustööd. Kasutasin Viva Colori puhastusvahendit Special Clean lahjendatud segus 1:10 mille kandsin esmalt švammiga pinnale, lasin veidi seista ja siis nühkisin vastavalt pinna mustuse astmele kas švammiga või karukeelega. Liistude ja nurkade puhastamisel kasutasin hambaharja. Kapi metallosad said puhastatud roostest mehhaanilise puhastuse ja elektrolüüsi ning keemilise puhastamise teel.



Foto 208 – kapi furnituur ja muud metallosad enne ja pärast roostest puhastamist

Viimistlustööd

Järgnes uute tükide peitsimine. Kasutasin akvarellvärve. Proovisin esmalt tulemust liistude tegemisel üle jäänud klotsi peal. Seejärel kandsin mitmes kihis sobivat

tooni värvi kõigile uutele

panustükkidele. Kui toonitud pind oli kuivand kruntisin värnitsa ja tärpentini seguga kogu kapi pinna. Kasutasin pehmet puuvillast lappi. Viimaseks tööks jäi vahapulgaga naelapeade peitmine.



Foto 209 - puidu pinna toonimine akvarellvärvidega



Foto 210 – kapi kruntimine



Foto 211 – vahapulgaga naelapeade peitmine

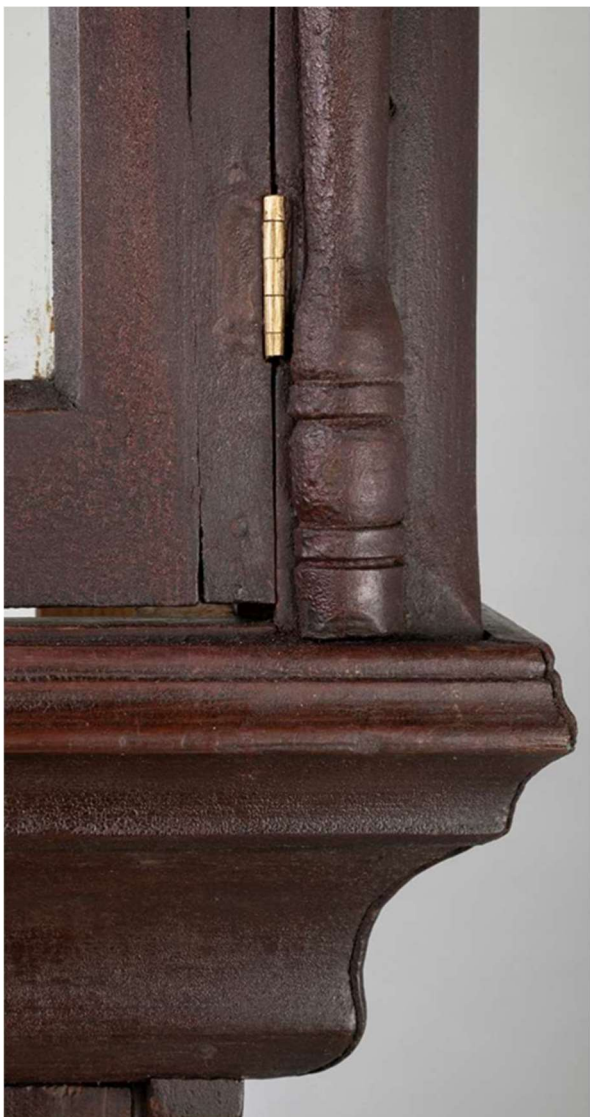


Foto 213 – uksehinge detail pärast restaureerimist



Foto 214 – kapipõhi pärast restaureerimist



Foto 212 - kellakapp pärast restaureerimist

PRAKTIKA ARUANNE – PIKENDATAV LAUD

Ettevõte: Sihtasutus Eesti Vabaõhumuuseum

Objekt: Pikendatav laud

Materjal: Puit (kask, tamm), tammespoon.

Omanik: Hiiumaa Muuseumid SA

Tööde algus: 14 september 2021

Tööde lõpp: 21 oktoober 2021 (minu osalus)

Tundide arv: 62 h

Seisundi kirjeldus: Ühel jalal alumine osa puudu. Teistel jalgadel kohati mõned tükid ära murdunud. Spoon on mitmest kohast katki või lihtsalt liimist lahti (nii lauaplaadil kui jalgadel). Lauaplaadi ühendused katkised. Üks plaati toetav laua osa on puudu. Lauaplaadid kõmmeldunud ja pragudega. Pind määrdunud ja kulumisjälgedega.

Planeeritud tööd: Laud osadeks lahti monteerida. Eemaldada ja puhastada metallist detailid. Valmistada puuduvad osad (lauajalg tuleb treida, üks küljetükk välja löigata, teha tapikeel ja spoonida). Praod lauaplaadis kinni suruda ja fikseerida. Teha spooniparandused ja panustükid katkistele kohtadele. Kinnitada lauaplaadid üksteise külge. Taastada plaatide liikuvus (pikendav funktsioon). Puhastada ja viimistleda pinnad. Peitsida ja lakkida.



Foto 215 - - detail laua nurgast ja jalast



Foto 216 - - Lauaplaat ja lauajalad enne restaureerimist

Puhastustööd

Puhastamisel kasutasin Viva Colori puhastusvahendit Special Clean'i mille lahjendasin veega 1:10 ja švammi. Loputasin puhta veega ja lasin kuivada.

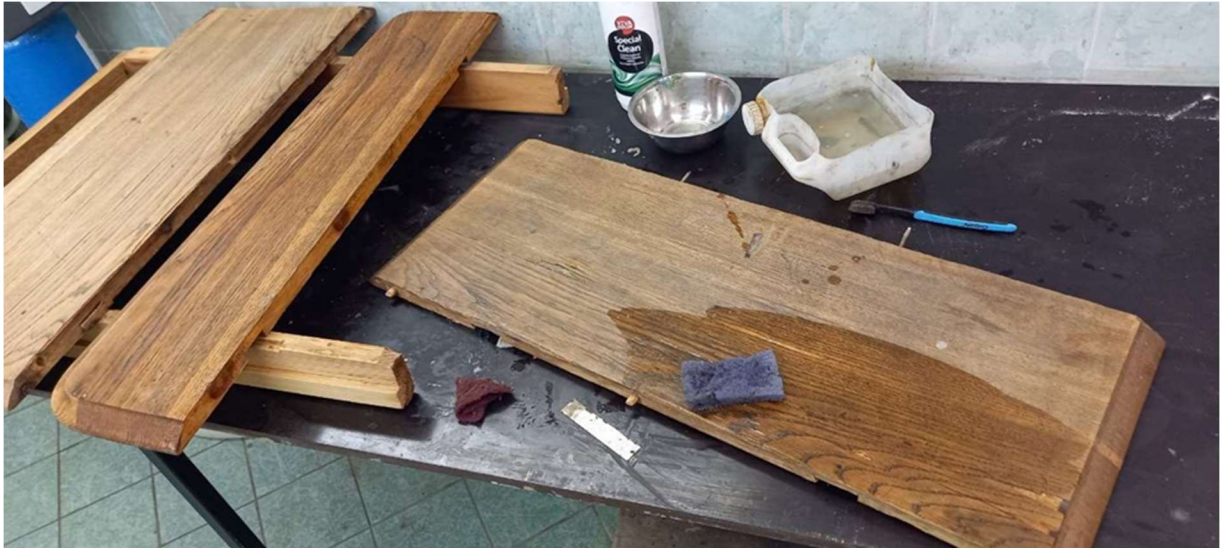


Foto 217 -- lauaplaatide puhastus Viva Color puhastusvahendiga Special Clean

Parandustööd

Lauajalad koosnesid kolmest osast. Alumine ja ülemine olid treitud tammest, keskmine osa tehtud kasest ja kaetud tamme spooniga.

Üks treitud jala osa oli puudu ja kaks katkised. Treisin treipingil ühe uue jala. Lihvisin 320 lihvpaberiga ja poleerisin meriheinaga.



Foto 218 – Valmis treitud lauajala poleerimine treipingis meriheinaga

Suuremal treitud lauajala osal oli suur tükk küljest murdunud. Lõikasin tammepuust klotsi, liimisin selle katkise koha külge. Jaapani sae abil eemaldasid suurema massi, siis andsin peitliga täpse kuju, viimistlesin lihvpaberi abil.



Foto 219 – panustükile uue vormi peiteldamine on pooleli



Foto 220 – panustükk on oma õige vormi kätte saanud

Ühel jalal tegin kerged parandused puidutolmust ja pahtli sideainest (MS Speziallösung) valmistatud pahtliga. Teisele aga kinnitasin panustüki, et see hiljem treipingis vormi treida. Edasine töö nõudis veel kahe panuse kinnitamist. Panustega varustatud jala treimiseni ma praktika ajal kahjuks ei jõudnud.



Foto 221 – jala parandamine on pooleli



Foto 223 – spooni pinna niisutamine märja rätiku ja triikraua abil

Kõige töömahukam oli lauaplaadi spooni parandamine. Spoon oli plaadi küljest lahti, lainetas ja kohati olid tükid välja tulnud. Lainetava spooni sirgendamiseks niisutasin esmalt seda märja käterätiku ja triikraua abil. Seejärel surusin spaatliga liimi lahtiste kohtade vahele ja pressisin lauaplaadi pleksiklaasi vahele ja jätsin surve alla sirgenema. Alles siis, kui lainetav spooniind oli kuivanud sai alustada katkiste kohtade parandamisega.



Foto 222 – lahtise spooni vahele spaatliga liimi surumine

Ühel lauajalal oli tarvis enne spooniparandust aluspinda sirgendada. Oksakohaga tükist oli oks välja kukkunud ja spooni pind kõvasti muljuda saanud. Niisutasin spooni pinda et see vetruvaks muutuks. Täitsin oksakoha puidutolmust ja sideainest tehtud pahtliga. Tasandasin pinna ja lihvisin. Seejärel täitsin spooni aluse liimiga ja surusin spooni tagasi oma kohale.



Foto 224 - -- oksaugu tasandamine puidutolmust valmistatud pahtli abil

Üle terve laua tuli teha suuremaid ja väiksemaid spooniparandusi. Lõikasin sobiva kujuga tükke ja sobitasin neid võimalikult täpselt. Jälgisin, et uus tükk sobituks ka vana jälje puidu süü mustrisse.

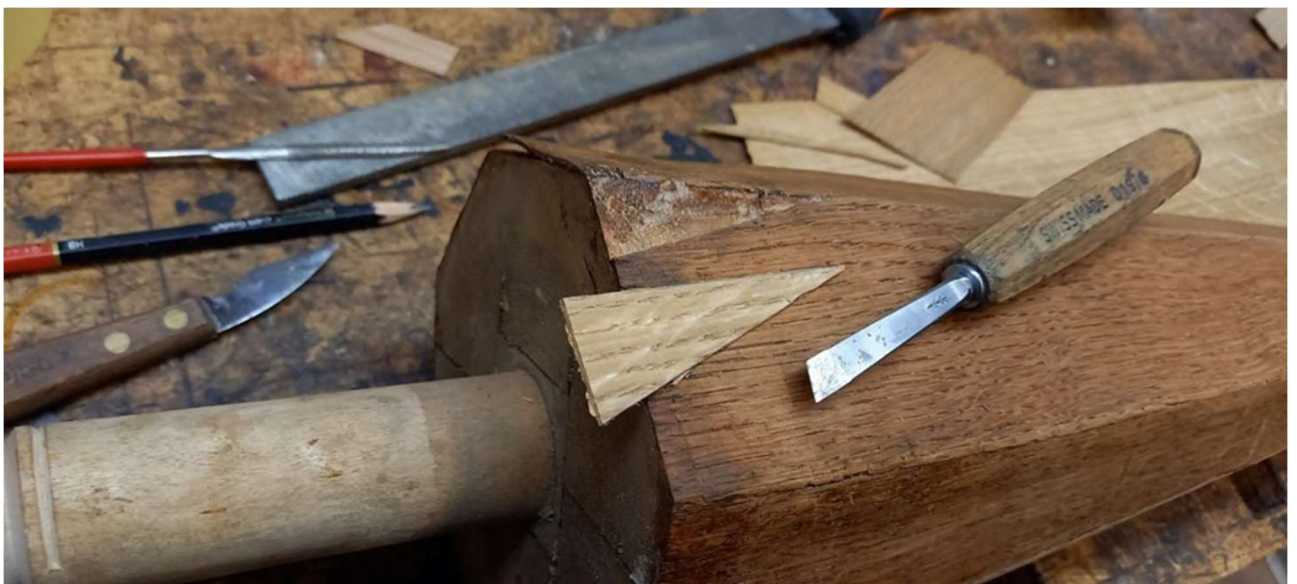


Foto 225 - Spoonist välja lõigatud detail ja parandatava pinna sisse lõigatud ava



Foto 228 - lauaplaadi prao kokku surumine

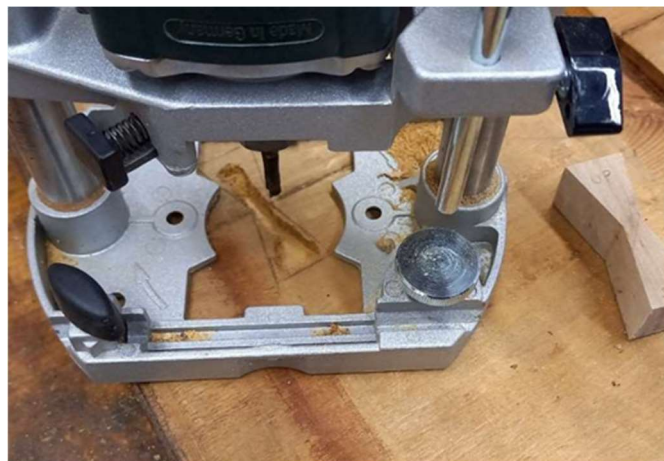


Foto 227 - Lauaplaadi freesimine masina abil

Üks lauaplaat oli pooles ulatuses plaati läbiva praoga. Selle parandamiseks panin prao vahele liimi ja pressisin kahes suunas pitskruidude vahel kinni. Selleks, et pragu uuesti lahti ei lööks tegin liblika kujulise panustüki. Lõikasin lauaplaadi sisse (pool plaadi paksust) freesii ja peitli abil samasuguse ava. Täitsin ava servad ja põhja liimiga ning surusin panustüki oma kohale. Peale liimi kuivamist hõõveldasin liigse kõrguse maha.



Foto 226 - panustükk on liimitud plaati sisse tehtud avasse, toimub paksuse maha hõõveldamine

Viimaseks tööks minu osalusel jäi lauajalgade lihvimine ja peenlihvimine.



Foto 229 – lauajalgade lihvimine

VÄLISPRAKTIKA ARUANNE - Itaalia

Praktika aeg: 26 oktoober – 3 detsember 2021

Ettevõtte: Creazioni Fama, Nicotera, Itaalia

Tumba

Tumba oli tappidest lahti ja logises. Parandasin logiseva tooli ilma seda lahti võtmata, sest polstritöö teeb ära teine meister, peale puitosade remonti. Selleks surusin peene spaatliga tappide vahele liimi, surusin tappidest kokku ja jätsin pitskurvide pinge all kuivama. Seejärel puhastasin tooli pinna mustusest. Kasutasin terasvilla, puuvillast lappi ja piiritust. Tegin mõned peitsiparandused ja katsin kogu pinna vesialuselise lakiga.



Foto 231 – tumba on pitskurvide abil kokku surutud, liim kuivab



Foto 230 – tumba lakkimine

Klapptoolid

Vanad klapptoolid olid heas korras ja vajasisid ainult viimistluse värskendamist. Kuna ühelt toolilt oli alustatud juba laki maha võtmist, siis jätkasin selle tööga. Toolid olid veidi erinevat tooni ja selleks, et nad hiljem sarnased oleks, tuli mõlemal lakk maha võtta. Eemaldasin ka teisel toolil kaaplehe ja lihvpaberi abil lakikihi.



Foto 233 – toolidelt vana laki maha lihvimine on pooleli

Järgmisena katsin toolid peitsiga ja ühtlustasin nende toonid. Seejärel kandsin pintsliga peale kaitsekihi. Lakikihid kandsin peale aga pihustiga. Selleks vedeldasin eelnevalt lakki, et see paremini pihustist välja tuleks. Mõlemad toolid said peale kaks kihti lakki.



Foto 232 – klapptoolid on saanud uue ja värskema ilme

Viini toolid



Foto 235 – enne uuendamist, ühele toolile on lõigatud uus põhi



Foto 234 – toolipõhja sissepressitud muster

Viini toolid olid tappidest lahti ja logisesid. Ka tooli seljatoe pulgad olid paiguti lahti. Ühe tooli põhi oli väga halvas seisukorras, seda taastama ei hakatud vaid lõigati vineerist välja uus põhi.

Esmalt võtsime tooli pulkadeks lahti ja lihvisime maha vana lakikihi ja varasema viimistluse. Kui lakk maha kraabitud panime toolid uuesti kokku, tappide vahele lisasime liimi. Käetoed kinnitasime tagasi nagu algselt, kruvidega. Peale liimi kuivamist said toolid peitsitud ja peale kaitsva lakikihi.



Foto 236 – juhendaja Maurizio näitab kuidas segada sobivat tooni peitsi



Foto 237 – Viini toolid on korda tehtud ja saanud uue viimistluse

Viola kast

Kast vajab uut viimistlust ja furnituuri. Esmalt eemaldasime kogu furnituuri ja hinged. Vana värvi kraapisime kaaplehega maha, lisaks lihvpaberiga. Värvi kraapimine oli vaevuline töö, kuna värv kippus ummistama lihvpaberi poore.

Peale värvi eemaldamist peitsisime kasti pruunikaks. Kast sai peale ka mitu lakikihti. Kinnitasime uue furnituuri.



Foto 238 – viola kast enne restaureerimist



Foto 239 – vioola kast peale uuendamist

Öökapid

Öökappidel olid putukkahjustused. Mõned tapid logisesid, viimistlus vajas värskendamist. Esimene töö oli kappide puhastamine tolmust, ämblikuvõrkudest ja muust mustusest.



Foto 241 – üks öökappidest enne restaureerimist



Foto 240 – öökapp on osadeks võetud ja lakk maha lihvitud



Foto 242 – lahtiste külgede kinnitamine

Eemaldasın kappidelt kogu furnituuri ja puhastasın selle terasvilla ja õli abil. Puitosadelt eemaldasime lakikihi kaaplehe ja lihvpaperi abil. Peale laki eemaldamist täitsime praod ja putukate lennuavad pahtliga ning lihvisime pahteldatud kohad uuesti.

Kapi küljed olid paiguti tappidest lahti ja vajasisid kinni liimimist. Samuti olid paigast ära



Foto 243 – furnituuri puhastamine

kappide ukсед ja sahtlid. Kõik detailid said uuesti kokku pandud, kuhu vaja lisasime liimi ja jätsime pitskruvide vahele kuivama. Kui logisevad kohad said parandatud alustasime viimistlustöödega. Esmalt peitsisime kõik detailid jälgides, et kogu kapp saaks ühtlase ja sarnase oranži tooni peitsi alla.



Foto 245 – öökapi peitsimine

Peale peitsi kuivamist kandsime peale kaitsva lakikihi. Järgmisena panime kapid kokku tagasi ja kinnitasime külge puhastatud furnituuri.



Foto 244 – valmis öökapid

Singeri õmblusmasin



Foto 246 – Singeri õmblusmasin enne restaureerimist

Õmblusmasin oli tükideks lahti võetud ja paistis esmasel vaatlusel üsna heas korras. Mõned detailid vajasisid aga parandamist. Kogu kapi puitosa oli putukate poolt auguliseks näritud. Eriti halvas seisus olid jalad. Üks jalg oli saanud nii tugevaid putuk-kahjustusi, samuti oli see osaliselt pehkinud. Vaja oli jalg osaliselt välja vahetada. Kohati oli spoon maha tulnud ja näiteks tööpinna kasutatav plaadile oli vaja teha spooni parandusi. Suurem töö oli vana lakikihi eemaldamine, mida tegime kaaplehe ja lihvpaberi abil.

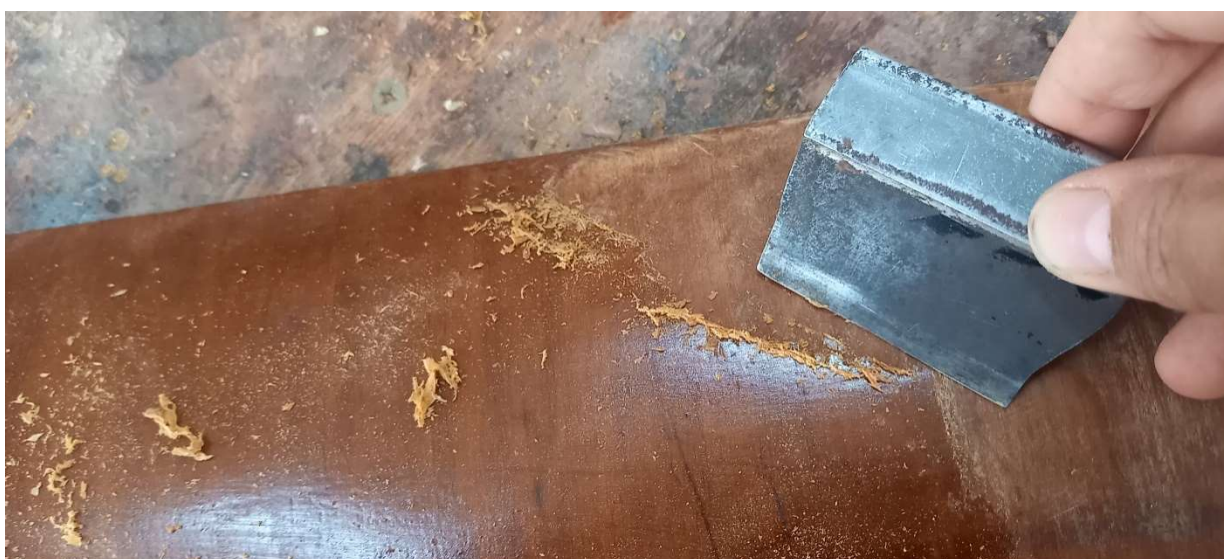


Foto 247 – vana lakikihi eemaldamine

Tegime kogu pinnale putukatõrje. Selleks kasutasime puidukaitsevahendit Tarlistop. Peitsimist vajasisid nii uued detailid, pahteldatud kohad kui ka putukate lennuavad.



Foto 250 – pinna töötlemine putukatõrje vahendiga Tarlistop

Kui väiksemad detailid peitsitud, värskendasime kogu ülejäänud puidu pinna. Peale peitsimist kandsime tampooni abil peale šellak laki.



Foto 249 – lennuavade peitsimine

Eraldi töö oli masina enda ning selle metallist jala puhastamine. Kasutasin piiritust, puuvillast lappi, terasvilla ja harjasid. Õlitasin ka masina mehhaanilised osad, et tagada nende parem liikuvus. Puhastamist vajas ka masinakapi sisemus ehk osa mis polnud lakiga kaetud ja oli masinast



Foto 248 – masina puhastamine

välja tilkunud õliga koos.

Selle osa puhastamisel kasutasin piiritust, lappi, terasvilla ja harjasid.

Puhastatud masina maalitud detailide kaitsmiseks kandsin selle pinnale šellak lakki. Kui detailid olid kõik lakitud

monteerisime masina kokku. Tegin veel mõned lakiparandused ehk kandsin mõnele detaile lakki juurde, et kogu masina pind oleks ühtlase läikega.



Foto 251 – õmblusmasin kokkupandud asendis



Foto 252 – restaureeritud õmblusmasin tööasendis

Vitriinkapp

Vitriinkapp oli suhteliselt heas korras. Kapi sahtli põhi oli kõmmeldunud, sahtel ei läinud enam korralikult kinni. Lakikiht vajab värskendamist. Jalgadel olid kerged putukkahjustused. Furnituur ja hinged olid roostes. Võtsime kapiuksed hingedelt maha ja eemaldasime klaasid. Klaase hoidvad liistud asendasime uute ja tugevatega. Eemaldasime furnituuri ja hinged. Puhastasime need roostest ja mustusest. Eemaldasime kapilt vana lakikihi.



Foto 255



Foto 254

Tegime kerged parandused pahtliga. Toonisime parandatus kohad peitsiga ja katsime uue lakikihiga. Sahtlipõhja asendasime uue ja sirge tükiga. Peale detailide viimistlust monteerisime kapi tagasi kokku ja kinnitasime puhastatud furnituuri.

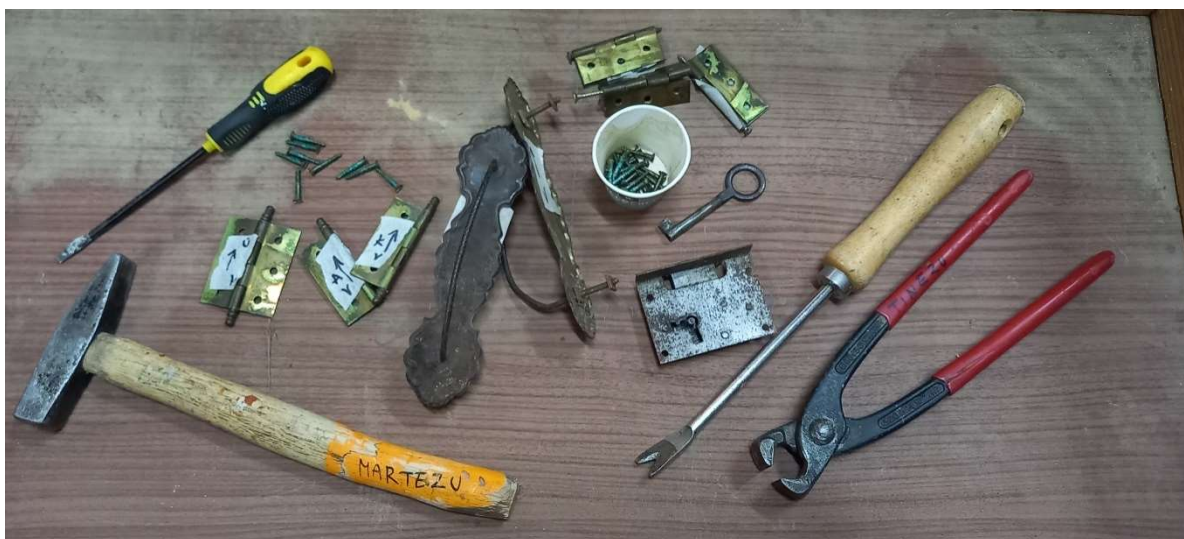


Foto 253 – vitriinkapi furnituur



Foto 258



Foto 257

Noodipult

Sain kokkupandava noodipuldi tooriku, mis tuli viimistleda oma äranägemise järgi. Alustasin tööd kogu pinna peenlihvimisega. Järgmisena kandsin peale tumeda peitsi. Otsustasin puldile joonistada ka õrnalt kumava mustri, mille kandsin peale väikese pintsli abil.



Foto 256

Kuna töökojas puudus väike maalinguteks sobib pintsel, siis meisterdasin selle ise kasutades peenemat pulka, puuvillast lappi ja paberteipi. Peale mustri peale kandmist katsin puldi šellak lakiga. Laki kandsin peale puuvillasest lapist tehtud tamponi abil.



Foto 261 – noodipuldi lakkimine šellak lakiga



Foto 259 – noodipult madalamas asendis



Foto 260 – noodipult kõrgemas asendis

Köögi- ja õuemööbel



Foto 262 – õuemööbli töötlemine putukatõrje vahendiga



Foto 263

Alustasime tööd suurema koguse puitmööbli restaureerimisega. Kogu mööbel oli tugevalt kahjustunud ja putukate lennuavasid täis, samuti olid paljudel esemetel pehkinud jalad. Mõni



Foto 264

ese oli aga nii tugeva kahjustusega, et selle taastamine tundus võimatu.

Katsime kõik pinnad ja putukate lennuavad spetsiaalse tõrjevahendiga Tarlistop. Peale vahendiga töötlemist mäsisime iga eseme eraldi kilesse ja jätsime paariks nädalaks seisma, et aine saaks mõjuda.



Foto 265 – pinkide kilesse mähkimine

Vapid



Foto 266 – maalitud vapi lakkimine šellak lakiga

Sain ülesandeks teha kaks vappi. Esimese vapi kujundus oli ette antud ja järgisin internetist nähtud näidist, samuti olid ette antud mõõdud. Teise vapi sain ise kujundada.

Vapi aluseks oli paksem vineer. Kandsin pliiatsiga peale vapi kuju ja lõikasin lintsaega välja.

Maalitud vapi pinna lihvisin lihvpaberiga siledaks. Seejärel peitsisin tumedaks ja kandsin peale kaitsva kihi lakki. Maalisin interneti pildi eeskujul sellele sarnase motiivi, kasutades kuldset akrüülvärvi ja peenemat pintslit. Peale maalingu kuivamist katsin vapi pinna šellak lakiga.



Foto 267 – motiivi välja peiteldamine

Teisele vapile otsustasin teha reljeefse mustri. Joonistasin hariliku pliiatsiga mustri ette ja asusin seda välja lõikama. Kasutasin peitlit ja universaaltööriista Dremel.

Valmistasin kriidipulbrist ja vee baasil värvist kriidivärvi ja katsin kogu vapi pinna sellega. Seejärel toonisin teatud kohad kuldse akrüülvärviga. Vapp läks kingituseks meie juhendajale.



Foto 268 – vapi kuldamine

ENESEANALÜÜS

Mööblirestauraatori erialale sattusin täna sellele, et õppisin aasta varem Tallinna Ehituskoolis restaurator-viimistleja erialal. Toona tulin kooli huvist säästva renoveerimise vastu ning kuna mulle meeldib väga remonti teha, asju parandada ja tegeleda taaskasutusega.

Restaurator-viimistleja erialal oli üks moodul puidu lõiketöötlemist. Seal, puidutöökojas sai mulle kohe selgeks, et puidu töötlemine on midagi, mis mulle sobib ja meeldib. Nii tegin ma seal, esimest korda peitlit käes hoides ka otsuse, et soovin selle alaga lähemalt tutvuda.

Alustades mööblirestauraatori õpinguid olid mu kokkupuuted puidutööga nullilähedased. Kuigi olin varem korrastanud vana mööblit, siis oli see piirdunud kergemate töödega nagu värvimine, spooniparandus või katteriide ja porolooni vahetus. Seetõttu oli iga koolipäev uus ja põnev. Õnneks õpin ma suhteliselt kiiresti. Sain kätte parimad töövõtted, õppisin hindama täpsust mõõtmistel ja lõiketöodes. Samas nuputasin pidevalt uusi töövõtteid, sest mööblirestauraatori töös pole valmis kirjutatud lahendusi. Iga ese on erinev ja nende parandamine nõuab lisaks reeglitele ka parasjagu nuputamist. Teadsin seda ka varem aga just siin koolis sai selgeks, kui oluline on minu omadus jõuda erilahendusteni. Mul oli ka vaidlusi/eriarvamusi juhendajatega aga kui sain aru, miks üht või teist asja just nii, mitte teisiti tehakse võtsin targemate nõu alati kuulda. Kuulasin, panin kõrva taha ja täiendasin, kui leidsin võimaluse midagi paremini teha.

Puitmööbli osas arenesin tublisti just masinate kasutamise osas. Alguses oli ikka veidi hirmus suuremaid masinaid kasutada aga kogemuse kasvades tekkis ka kindlam tunne. Masinad on aga siiani mu kõige nõrgem külge, sest nendega ma väga palju ei töötanud. Peitli käsitlemise sain aga kiirelt selgeks ja tundub, et see töö sobib mulle väga hästi. Paremini küll veidi loomingulisemad tööd, täpsust ja mõõtmist nõudvad tööd (tapid) vajavad veel arendamist. Ehk pean endale pidevalt meelde tuletama, kui oluline on mõõtmine. Minu nõrkuseks oli ka liigne kiirustamine, soovist mingi ese (endale seatud) tähtajaks valmis saada. Kiirustades tulid sisse vead ja nende parandamine võttis omakorda aega. Seda külge püüan enda juures parandada.

Oma varasemate kogemuste tõttu (olen lõpetanud Eesti Kunstiakadeemia) oli üheks mu kergemaks osaks viimistlemine. Sain kasutada oma varasemaid teadmisi ja neid uutega

täiendada. Töötasin välja mõned uued töövõtted näiteks metallesemete restaureerimisel. Palju häid ideid sain, kui olin praktikal Kanutis. Samuti kogusin väärt teadmisi restaureerimisviimistleja erialal õppides.

Polstri valmistamist õppides üllatasin ka ennast, sest töö osutus mulle kergemaks, kui olin alguses kartnud. Vedrude sidumine, mida pidasin suurt jõudu nõudvaks tööks polnud seda mitte. Abiks tulid väiksed nipid, mille peale töö käigus kohe tulin. Sõlmede tegemine on mul aga purjetaja ning alpinistina juba selged ja siin sujus kõik kiirelt. Polstri meriheinaga täitmise sain küll selgeks ja protsess oli arusaadav, kuid ma polnud arvestanud töö mahukusega. Olin oma lõputööks valinud rokokoo diivani ja kuni põhja tegemiseni töö lausa lendas. Siis aga, kui jõudsin seljatoeni, hakkasin väsima. Iga uus kant, mis tuli õmmelda ja ümber teha, sest esimene polnud ikka päris õige, väsitas. Käetugedeni jõudes oli nii vaim kui keha juba päris kurnatud aga tagasiteed enam ei olnud. Pealistamine oli minu jaoks ka füüsiliselt raske ja seda tööd teeks ma pigem kahekesi, üksinda on see väga keeruline. Tegin oma diivanit pidevalt ka sessivälisel ajal, et töödega valmis saada. Ja aega nappis mul seetõttu, et otsustasin lisaks sügisel tehtud välispraktikale (Itaalias) sõita ka kevadel välispraktikale, seekord Ungarisse. See otsus tegi mu kooliaja veidi lühemaks aga ma ei kahetse seda, sest need kogemused olid mulle väga olulised. Õnneks sain enne tööde lõppu oma energia ja optimismi tagasi ja võin kokkuvõttes tehtuga rahule jääda. Mitte küll ideaalne aga korralik töö siiski.

Kokkuvõttes võin öelda, et õpingud olid äärmiselt inspireerivad ja tundsin iga päev kui palju ma olen edasi arenenud. Iga uus oskus, ka kõige väiksem nipp või liigutus tõstis enesekindlust ja olen veendunud, et valisin õige ala. Kahju ainult, et selleni alles nüüd jõudsin. Soovin kindlasti jätkata tööd mööblirestaureerimise erialal, ennast täiendada ja juurde õppida. Eriti põnevaks teebki selle eriala see, et siin on pidevalt mida õppida. Iga uus ese õpetab midagi uut, iga meister kellega kohtud jagab erinevaid teadmisi ning areng selles vallas on pidev protsess.