

Tallinna Ehituskool

Portfoolio

Mööblirestauraatori eriala

Leelo Kõiv

Õppegrupp MR17s

Mööblirestauraator

2022

Sisukord

I SISSEJUHATUS MÖÖBLIRESTAURATORI ERIALASSE.....	5
II MEISTRITE JUHENDAMISEL TEHTUD PROOVITÖÖD	5
1. Joonestamine (etteantud ese- tool).....	5
2.1 Puidu käsitsitöötlemine (rööptapp).....	6
2.2 Puidu käsitsitöötlemine(kalasabatapp).....	7
2.3 Puidu käsitsitöötlemine (erinevate tappidega raam)	8
3. Puitpindade spoonimine	9
4. Ettevõtluse alused ja karjääri planeerimine.	10
5. Intarsia	10
6. Puidulõige	11
7. Mööblipolstri restaureerimine (Eha Vacht)	12
7.1 Kõvapolstri restaureerimine	12
7.2 Vedrupolstri ehk pehmepolstri valmistamine	13
8. Õmblemine ja juurdelõikus (Vesse Jämsa)	14
III PRAKTIKA.....	15
1. Praktika TuuniKa oü	15
2. Praktika Atelier Encaixe (Lissabon)	16
2.1 Roosipuust sekretär-laud	16
2.2 Teine huvitav kogemus oli kummuti restaureerimine	17
IV MÖÖBLI RESTAUREERIMINE	21
1.FUNKSTIILIS TOOL	21
Üldandmed.....	21
Eseme kirjeldus	21
Idealseisundi määramine	22
Tooli seisundi kirjeldus.....	22
Tööülesannete planeerimine (puitosa restaureerimine ja istmeosa polsterdamine)	23
Restaureerimistöde käik	23
Töödel kasutatud tööriistad ja vahendid	27
Tooli väärtuste tabel B. Appelbaumi järgi.....	27
2.RAADIOLAUA RESTAUREERIMINE	28
Eseme kirjeldus	28

Ideaalseisundi määramine	29
Laua seisundi kirjeldus:	29
Tööülesannete planeerimine :	30
Restaureerimistöode käik	30
Töödel kasutatud tööriistad ja vahendid	34
Laua väärtuste tabel B. Appelbaumi järgi	34
3.M.THONET (VIINI TOOLI) RESTAUREERIMINE.....	35
Üldandmed.....	35
Eseme kirjeldus	35
Ideaalseisundi määramine	36
Tooli seisundi kirjeldus:.....	36
Tööülesannete planeerimine :	37
Restaureerimistöode käik	37
Töödel kasutatud tööriistad ja vahendid	40
Tooli väärtuste tabel B. Appelbaumi järgi.....	41
4.SÖÖGILAUATOOLI (1) RESTAUREERIMINE	42
Üldandmed.....	42
Eseme kirjeldus.	42
Ideaalseisundi määramine.	42
Tooli seisundi kirjeldus:.....	43
Tööülesannete planeerimine :	43
Restaureerimistöode käik	44
Töödel kasutatud tööriistad ja vahendid	46
Tooli väärtuste tabel B. Appelbaumi järgi.....	46
5.SÖÖGILAUATOOLI (2) RESTAUREERIMINE	47
Üldandmed.....	47
Eseme kirjeldus.	48
Ideaalseisundi määramine.	48
Tooli seisundi kirjeldus:.....	48
Tööülesannete planeerimine :	49
Restaureerimistöode käik	49
Töödel kasutatud tööriistad ja vahendid	51

Toolil väärtuste tabel B. Appelbaumi järgi.....	52
6. LUTERMA KOLMEPULGA TOOLI RESTAUREERIMINE	53
Üldandmed.....	53
Eseme kirjeldus	53
Ideaalseisundi määramine	54
Toolil seisundi kirjeldus:.....	54
Tööülesannete planeerimine	55
Restaureerimistöõde käik	55
Toolil osandamine.....	56
Töödel kasutatud tööriistad ja vahendid	59
Toolil väärtuste tabel B. Appelbaumi järgi.....	59
7. TUGITOOLI RESTAUREERIMINE (LÕPUTÖÖ)	60
Üldandmed.....	60
Eseme kirjeldus.	60
Ideaalseisundi määramine.	61
Toolil seisundi kirjeldus:.....	61
Tööülesannete planeerimine.	63
Restaureerimistöõde käik	63
Töödel kasutatud tööriistad, vahendid ,kulumaterjalid	70
Toolil väärtuste tabel B. Appelbaumi järgi.....	70
V ENESEANALÜÜS	71

I SISSEJUHATUS MÖÖBLIRESTAURAATORI ERIALASSE.

Moodul läbitud.

II MEISTRITE JUHENDAMISEL TEHTUD PROOVITÖÖD

1. Joonestamine (etteantud ese- tool)

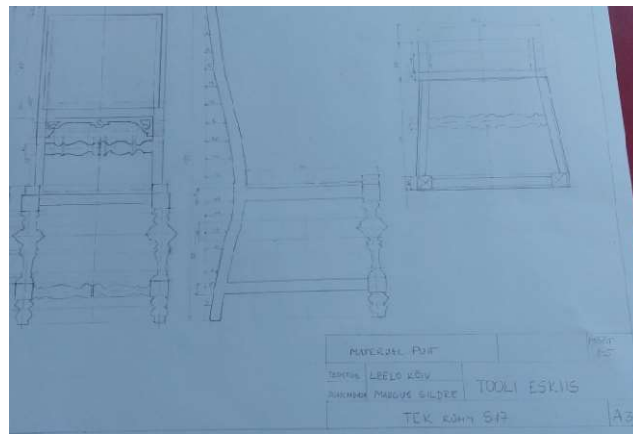
Töö teostaja: Leelo Kõiv

Joonestamine

Objekt: Etteantud eseme joonestamine, mõõtkavad

Töö eesmärk: Õppida joonestama etteantud eset paberile, erinevates mõõtkavades

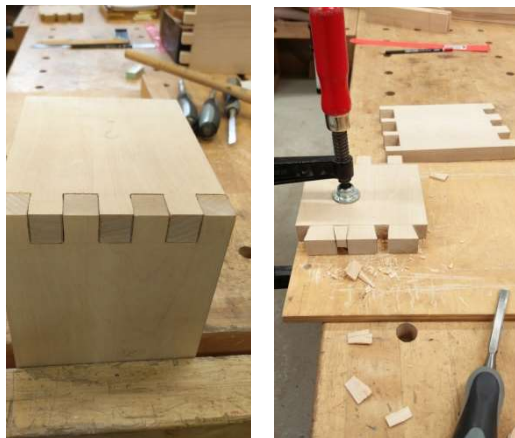
Töövahendid: Harilik pliats, joonlaud, mall, sirkel



Eneseanalüüs: Õppisin kasutama erinevaid mõõteviise ja mõõtkavasid. Eskiisi joonestamist tegin esimest korda.

2.1 Puidu käsitsitöötlemine (rööptapp)

- Töö teostaja: Leelo Kõiv
- Moodul: Puidu käsitsitöötlemine
- Objekt: Rööptapi valmistamine (määnd)
- Töö eesmärk: Õppida tapi valmistamist, arendada käelist tegevust, tutvuda puidutöötlemise võtetega
- Töövahendid: Harilik pliiaats, joonlaud, peitel, tapisaag, tislari tööpink
- Töö etapid:
- * Kahele ühendatavale detailile tapi asukoha pealemärkimine ja mõõtmine
 - *Detailide kinnitamine tislaringile
 - *Ühe detaili tapi külgede saagimine ja tapipõhja peiteldamine
 - *Välja saetud ja peiteldatud detaili abil teisele detailile eelnevalt märgitud piirjoonte korrigeerimine
 - *Teise detaili tapi külgede saagimine ja tapipõhjade peiteldamine
 - *Detailide tapiservade viimistlemine vajadusel



Eneseanalüüs: Õppisin erinevaid puidutöötlemise võtteid

2.2 Puidu käsitsitöötlemine(kalasabatapp)

Töö teostaja: Leelo Kõiv

Moodul: Puidu käsitsitöötlemine(kalasabatapp)

Objekt: Proovitöö- kalasabatapp(mänd)

Töövahendid: Harilik pliats, joonlaud, tapisaag, peitel, tööpink

Töö eesmärk: Õppida valmistama kalasba tappi, uusi töövõtteid

Töö etapid: *Mõõta ja märkida peale tapi kohad

*Töö kinnitamine tisleringile

*Tapi servade saagimine

*Tapipõhjade peiteldamine

*Tapidetailide kokkusobitamine

* Tapi tasanduslihvimine



Eneseanalüüs: Uued võtted, uued väljakutsed, pean olema täpsem

2.3 Puidu käsitsitöötlemine (erinevate tappidega raam)

- Töö teostaja: Leelo Kõiv
- Moodul: Puidu käsitsitöötlemine (seotud raam)
- Objekt: Tappidega seotud raam (mänd)
- Töövahendid: Harilik pliats, joonlaud, peitel, tapisaag
- Töö eesmärk: Õppida detailide ühendamist erinevate võtetega
- Töö etapid:
- * Detailidele tapikohtade märkimine
 - * Tapikülgede välja saagimine
 - * Tapipõhjade peiteldamine
 - * Tapidetailide tasanduslihvimine
 - * Detailidel erinevate tapi tegemise võtete kasutamine, rööptapp, harktapp, keeltapp



Eneseanalüüs: Väga huvitav puidutöö, täpsusest jääb puudu, mis selle töö puhul väga oluline. Nõuab palju tähelepanu.

3. Puitpindade spoonimine

Töö teostaja: Leelo Kõiv

Moodul: Puitpindade spoonimine

Objekt: Vineertahvile erinevate spoonitükkide paigaldamine ja spooniraami valmistamine

Töö eesmärk: Õppida spooni lõikamist, spoonimustri koostamist, spooni liimimist aluspinnale

Töövahendid: Harilik pliats, joonlaud, nurgikud, kipsinuga, liim

Töö etapid:

- * Spoonikavandi mõõtmine ja märkimine
- * Spooni lõikamine rihtlati ja spooninoa abil
- * Spoonitükkide paigaldamine ja kleeplindiga fikseerimine
- * Spooniplaadi paigaldamine pressi alla
- * Spoonipinna puhastamine kauplehega
- * Spoonipinna viimistlemine lihvpaberiga
- * Spooniplaadi katmine kruntõliga



Eneseanalüüs: Väga põnev töö, nõuab palju kannatust. Sirgeid lõikeid raske teha.

4. Ettevõtluse alused ja karjääri planeerimine.

Moodul edukalt läbitud.

5. Intarsia

Töö teostaja: Leelo Kõiv

Moodul: Intarsia valmistamine

Objekt: Spoonist intarsia moodustamine puidust pinnale, eseme väärindamine intarsiaga

Töö eesmärk: Arendada käelist tegevust, puidulõike tööriistade kasutamist

Töövahendid: Pliiats, joonlaud, spooninuga, liim, kleeplint, peitel, lihvpaber

Töö etapid: *Kavandi koostamine

*Eskiisi järgi spooni lõikamine

*Spoonitükkide kleeplindiga fikseerimine

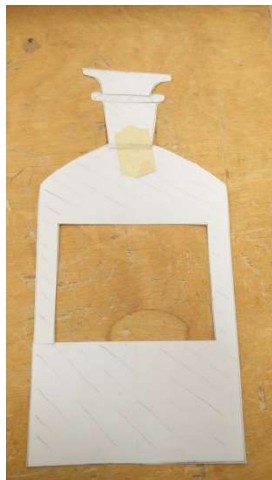
*Alusplaadi (vineeri) liimiga katmine

*Spoonimustri (intarsia) liimiga kaetud plaadile asetamine

*Liimitud spoonimustriga plaadi asetamine pressi alla

* Intarsia puhatamine liimist

* Viimistlemine kruntõliga



6. Puidulõige

Töö teostaja: Leelo Kõiv

Moodul: Puidulõige (erinevad)

Objekt: Azuurne puidulõige (mahagon)
Puidulõige (pöök)

Töö eesmärk: Puidulõike õppimine, erinevate puiduliikidega töötamine/tundmaõppimine/omadused

Töö etapid: *Etteantud joonise järgi kujundi kandmine puidu pinnale
* Kujundi saagimine (mehhaaniline)
*Tooriku liimimine alusplaadile
*Peitliga puidule õige vormi ja mustri andmine
*Detaili katmine krundig



Azuurne puidulõige (mahagon)



Puidulõige, Tudori roos

7. Mööblipolstri restaureerimine (Eha Vacht)

7.1 Kõvapolstri restaureerimine

- Töö teostaja: Leelo Kõiv
- Moodul: Madala polstri valmistamine
- Objekt: Proovitöö vineerpõhjale kõvapolster
- Töö eesmärk: Kõvapolstri valmistamise oskused, uued töövõtted, uued tööriistad. Õppida uute materjalide omadusi
- Töövahendid: Käärid, prüül, kõver nõel, klambripüstol, merihein, aluskangas, nõör
- Töö etapid:
- *Vana polstri ja klambrite eemaldamine
 - *Alusriide kinnitamine plaadile klambripüstoliga
 - *Tihiniitide õmblemine kõvera nõelaga
 - *Merhein tihiniitide vahele
 - *Vatikihiga tasandamine
 - *Alusriide e mitkaliga katmine
 - *Klambritega kinnitamine ja pingutamine



Eneseanalüüs: Proovitööga õiged töövõtted kõvapolstri valmistamiseks

7.2 Vedrupolstri ehk pehmepolstri valmistamine

- Töö teostaja: Leelo Kõiv
- Moodul: Pehmepolstri valmistamine (vedrupõhjaline)
- Objekt: Nelja vedruga pehmepolster, proovitöö
- Töö eesmärk: Õppida kasutama erinevaid uusi tööriistu ja võtteid vedrupolstri valmistamiseks
- Töövahendid: Käärid, prüül, kõver nõel, klambripüstol, mitkal, kotiriie, merihein
- Töö etapid:
- *Vana polstri, (kanga, vedrude, sadulavöö, klambrite) eemaldamine
 - *Sadulavöö paigaldamine
 - *Vedrude õmblemine sadulavöö külge
 - *Vedrude sidumine
 - *Katteriide paigaldamine
 - *Tihiniitide õmblemine
 - *Meriheina paigaldamine
 - *Kotiriide läbiõmblemine
 - *Kantide õmblemine kõvera nõelaga
 - *Meriheina ja vatiga tasandamine
 - *Katteriide klambritega kinnitamine



Eneseanalüüs: Väga palju füüsilist jõudu vajav töö.

8. Õmblemine ja juurdelõikus (Vesse Jämsa)

Töö teostaja: Leelo Kõiv

Moodul: õmblemine ja juurdelõikus (erinevad materjalid)

Objekt: Proovitööd: lihtühendusõmblus

ühepoolne teping

kahepoolne teping

keeder

luku õmblemine

padjakatte õmblemine

koti õmblemine

Tööde eesmärk: Erinevate kangaste ja materjalide tundmaõppimine

Tööstusliku õmblusmasina kasutamine

Töövahendid: Õmblusmasin, mõõdulint, märkekriit

Töö etapid: * Materjali valimine ja mõõtmine

*Lõike järgi materjali lõikamine

*Õmblemine



Eneseanalüüs: Huvitav kogemus tööstusliku õmblusmasinaga õmblemisel.

III PRAKTIKA

1. Praktika TuuniKa oü

Alustasin praktikat 25.02.21, lõpetasin 19.05.21 mööblirestaureerimise ettevõttes TuuniKa

Tuuni Ka on väike armas mööblirestaureerimise ettevõtte, seda soovitasid mulle tuttavad ja sõbrad, kes olid seal oma mööbli lasknud restaureerida.

TuuniKas toimetavad ja juhendavad Eve Saar ja Ira Sergejeva.

Tuuni Ka restaureerib klientide mööblit, sõltumata mööbli valmistusajast. Vahetatakse lihtsalt kangaid, aga teostatakse ka vana mööbli restaureerimist. Praktikal oli minu põhiliseks ülesandeks erinevate mööbliesemete puhastamine, liimimine, viimistlemine.

Näide ühest paljudest töödest:

Toolid aastast 1920. Eemaldasin katkise istmenaha, palju neete ja naelu.

Eemaldasin ka seljatoenaha. Liimisin seljatoe mõlemal küljel olevad praod.

Puhastasin tooli Vivacolori pesuainega, nn triibulise puidu juures kasutasin puhastamiseks terasharja. Pesin ja peitsisin tooli, õlitasin ja vahatasin.



Eneseanalüüs.

Praktikal ja ka koolis soovisin omandada palju erinevaid töövõtteid, see õnnestus hästi. Sain töötada väga erinevas vanuses ja seisukorras laudade-toolidega.

Tundsin end üha kindlamalt ka erinevaid tööriistu kasutades ja teritades.

Sain juurde julgust ise otsustada, millest alustada eseme restaureerimisel. Kasutasin tööriistu, mida enne polnud käeski hoidnud. Arvan, et minu tugevaks küljeks on järjekindlus, kui kuidagi ei saa, siis kuidagi saab!

2. Praktika Atelier Encaixe (Lissabon)

Teiseks praktika kohaks oli väike pereettevõtte Lissabonis.

Olin seal praktikal 15.03-25.04.22

Ettevõtet veab restauraatori haridusega Consalo ja tema naine Ines.

Encaixeis restaureeritakse vana ja ka uuemat mööblit.

Praktikal tegin spooniparandusi, väiksemaid puiduparandusi, erinevaid mööbli puhastus töid. Liimisin, lihvisin jne

Näide paljudest põnevatest restaureerimistööst.

2.1 Roosipuust sekretär-laud

Esimene töö oli rohkem, kui saja- aasta vanune roosipuust sekretär-laud.

Pruuni värvi ja mustuse all, olid eebenipuust ja satiipuu spoonimustrid.

Puhastasime laua piiritusega ja lihvipaberiga.

Tegime palju spooniparandusi ja liimimistöid.

Viimistasime tärpentiini-seesamiõli seguga ja lakkisime shellakiga



2.2 Teine huvitav kogemus oli kummuti restaureerimine

Huvitav kogemus oli ka ohtrate kaunistustega vana kummut. Spoon ja intarsia roosipuu ja satiinpuu.





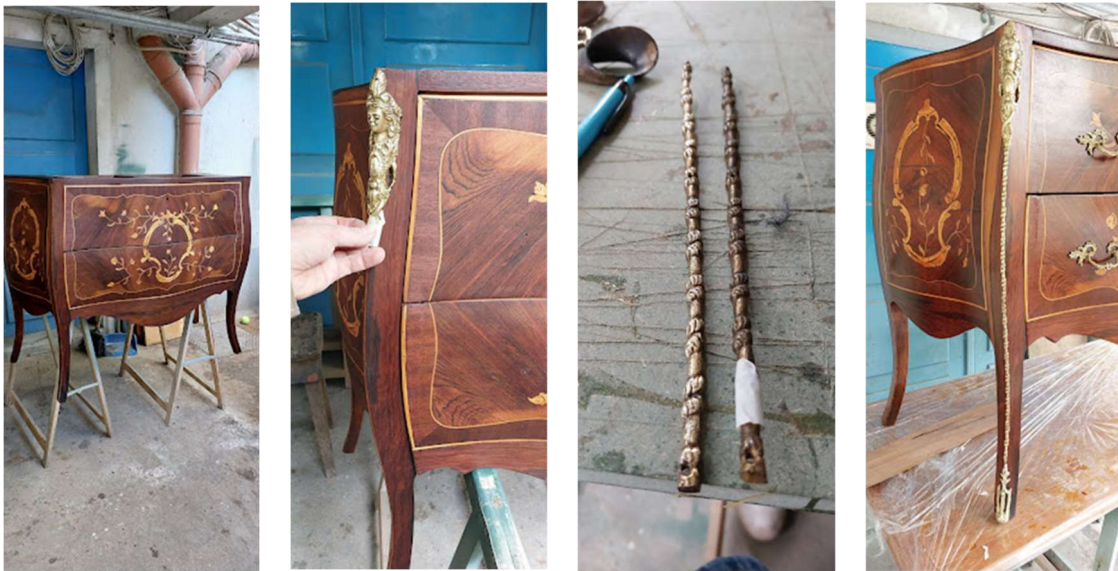
Kummut vajas spooniparandusi ja puhastust



Puudu olid ka satiinpuu liistud



Sahtli parandused



Kummuti servi kaunistas algselt metallehis. Puhastasime olemasolevad metallitükid õli ja traatnuustikuga



Viimistlesime kummuti shellakiga ja kinnitasime tagasi metall-ehised

Eneseanalüüs

Sain praktilikal kasutada koolis õpitut. Huvitav oli kogeda teistsugust töötempot ja arusaamised vanast ja uuest mööblist läksid tihti juhendajaga lahku. Põnevaimaid hetki oli eebenipuust spooni painutamine. Väga tore kogemus edaspidiseks. Arenguruumi on mul veel kõvasti.

IV MÖÖBLI RESTAUREERIMINE

1.FUNKSTIILIS TOOL

Üldandmed

Nimetus:	funkstiilis tool
Valmistaja:	teadmata
Dateering:	1960. aastad
Ajastustiil:	funktsionalism
Materjal:	kasepuit, kasespoon, pähklispoon
Viimistlus:	peits, sünteetiline lakk
Tehnoloogia:	vabriku toodang
Mõõtmed:	kõrgus 550 mm, laius 450 mm, sügavus 350 mm
Märgid:	puuduvad
Omanik:	Leelo Kõiv
Juhendaja:	Margus Sildre
Restaureerija:	Leelo Kõiv
Tööde algus:	26. november 2020 (tooli puitosa restaureerimine) 16.jaanuar 2021(tooli puitosa restaureerimine) 17.juuni 2021 (tooli isteosa restaureerimine)
Tööde lõpp:	17. Juuni 2021

Eseme kirjeldus

Kuuükümnendatel vabriku toodanguna valminud funkstiilis tool. Kasepuidust valmistatud tooli seljatoe tagumine külge kaetud kasespooniga. Seljatoe esimene pool kaetud pähklispooniga. Kogu tool on peitsitud ja kaetud sünteetilise lakiga. Tooli isteosa kaetud kunstnahaga.

Tool jõudis minu kätte Röpina kandist, minu esimene töö.

Ideaalseisundi määramine

Eesmärgiks on restaureerida tool võimalikult algupäraselt igapäevaseks kasutamiseks.

Tools seisundi kirjeldus

- Kogu tooli viimistlus on kulunud ja kahjustatud
- Seljatoel on spooni kahjustused ja puidukahjustused
- Puidust seljatugi vajab mitmest kohast liimimist
- Tooli parem jalg on tappidest lahti
- Mõlemad tooli esimesed jalad logisevad
- Tooli isteosa kattmaterjal osaliselt katki, pehmndus osaliselt puudub



Tool esialgselt



Seljatoe spooni kahjustused



Tools kahjustatud tapp



Seljatoe kahjustused



Polstri kahjustused



Tapi kahjustused

Töölesannete planeerimine (puitosa restaureerimine ja istmeosa polsterdamine)

1. Tooli seisundi määramine dateerimine
2. Kahjustuste hindamine
3. Tooli mustusest puhastamine
4. Tooli osadeks võtmine
5. Vana viimistluse eemaldamine
6. Tooli jalgade tappide puhastamine
7. Viimistlusmaterjali valimine
8. Seljatoelt katkiste spoonitükkide eemaldamine
9. Seljatoe esimesele poolele uue spooni liimimine
10. Seljatoe tagumise poole spooniparandus
11. Spoonitud kohtade ühtlustamine ja vanutamine
12. Tooli jalgade kinnitamine/liimimine
13. Tooli jalgade kinnitamine kruvidega/seestpoolt klotsidega toetamine
14. Tooli peitsimine
15. Tooli lakkimine
16. Tooli istmeosa katte vahetamine, pehmenduse uuendamine

Restaureerimistöde käik

1. Tooli hetkeseisundi määramine, pildistamine, puhastamine, mõõtmine
2. Tooli väärtuste hindamine
3. Tooli mustusest puhastamine
4. Tooli osandamine
5. Vana viimistluse eemaldamine
6. Tooli jalgade tappide puhastamine
7. Viimistlusmaterjali valimine
8. Seljatoelt katkiste spoonitükkide eemaldamine
9. Seljatoe esimesele poolele uue spooni liimimine (euroopa pähkel)
10. Seljatoe tagumise poole spooni parandus (kasespoon)

11. Spoonitud kohtade viimistlus ja vanutamine
12. Tooli jalgade liimimine/kinnitamine
13. Tooli jalgade seestpoolt toetamine alupäraste klotside ja kruvidega
14. Tooli peitsimine (vesipeitsiga, mis kokku endal segatud tume pähkel ja kollane)
15. Tooli istmeosa katte eemaldamine (katteks kunstnahk)
16. Toolipõhja puitosade liimimine
17. Toolipõhja polstriosa osaline uuendamine (meriheina lisamine olemasolevale põhu-laastu sisule)
18. Vana katte mõõtude järgi, uue katte mõõtmine ja lõikamine
19. Toolipõhja polsterdamine (kunstnaha kinnitamine klambripüstoliga)



Toolispoonide parandused



Spoonide liimimine



Kasespoonide liimimine



Spoonide parandus



Esikülje spoonide parandus



Tapi parandused ja liimimine



Tapi parandused



Puhastatud, peitsimata tool



Üks kord peitsitud tool



Üks kord peitsitud tool



Üks kord peitsitud tool



Lakitud tool



Katkine istmeosa



Toolipõhi altpoolt



Liimitud toolipõhi



Istmeosa vana pehmendus



Toolipõhi



Toolipõhja polsterdamine, uue katte lõikamine



Meriheina lisamine



Valmis toolipõhi altvaates



Restaureeritud tool

Töödel kasutatud tööriistad ja vahendid

Puhastamine	Käsihari, tolmulapp, puhas vesi
Osandamine	Kruvikeeraja, kummihaamer, vana peitel
Vana viimistluse eemaldamine	Kaapleht, lihvpaber + lihvtald
Puiduparandused	Nurgik, harilik pliiats, universaalsaag, peitel, kummihaamer, Titeboon liim, pitskruvid, lihvpaber, maalriteip
Spooniparandused	Kase- ja pähklispoon, joonlaud, paber, pliiats, maalriteip, titeboon liim, peitel, lihvpaber, kipsinuga
Uus viimistlus	Vesipeits, pintsel, svamm, puuvillane lapp, lihvpaber + lihvtald, karukeel
Polsterdamine	Haamer, näpitsad, puiduliim, klambripüstol

Tools väertuste tabel B. Appelbaumi järgi

	Soetamisel	Restaureeritud ese
Kunstiväärtus	-	-
Esteetiline väärtus	x	x
Ajalooline väärtus	-	-
Kasutusväärtus	x	x
Uurimuslik väärtus	-	-
Hariduslik väärtus	-	-
Vanuseväärtus	x	x
Uuese väärtus	-	x
Sentimentaalne väärtus	-	x
Assotsiatiivne väärtus	-	-
Rahaline väärtus	-	x
Ühismäluline väärtus	-	-
Rariteetsuse väärtus	-	-

2.RAADIOLAUA RESTAUREERIMINE

Üldandmed

Nimetus:	funkstiilis raadiolaud
Valmistaja:	teadmata
Dateering:	aastast 1920
Ajastustiil:	funktsionalism
Materjal:	mänd, spoon tamm
Viimistlus:	peits, sünteetiline lakk
Tehnoloogia:	vabriku toodang
Mõõtmed:	kõrgus 640 mm, laius 640 mm, sügavus 380 mm
Märgid:	puuduvad
Omanik:	Leelo Kõiv
Juhendaja:	Margus Sildre
Restaureerija:	Leelo Kõiv
Tööde algus:	28. Jaanuar 2021
Tööde lõpp:	5. juuni 2021

Eseme kirjeldus

1920-nendatel vabriku toodanguna valminud funkstiilis raadiolaud. Laud on valmistatud männipuidust ja kaetud tammespooniga. Laua pealmisel plaadil tammespoonist muster, neli erinevat spooni suunda.

Laua alumine plaat kasevineerist, kaetud spooniga.

Mõlemad lauaplaadid ümarate spooniga kaetud servadega.

Laud jõudis minuni Harjumaalt.

Ideaalseisundi määramine

Eesmärgiks on restaureerida laud võimalikult algupäraseks kasutamiseks.

Laua seisundi kirjeldus:

- Kogu laua viimistlus on kulunud ja kahjustatud
- Mõlemal lauaplaadil on spooni kahjustused ja jalgadel puidukahjustused
- Alumisel plaadil puudub puidust toetusliist
- Alumisel plaadil spoonikahjustused
- Ülemisel plaadil tugevad spooni kahjustused, plaadil ka õlilaigud
- Laua jalgadel erinevad kahjustused (naela-augud, koi-augud)



Töölesannete planeerimine:

1. Laua seisundi määramine/ dateerimine
2. Kahjustuste hindamine
3. Laua mustusest puhastamine
4. Laua osadeks võtmine
5. Vana viimistluse eemaldamine
6. Lahtise katkise spooni eemaldamine
7. Alumise plaadi puidust liistu valmistamine
8. Uue liistu kinnitamine ja spooniga katmine
9. Alumise plaadi spooniparandused ja liimimine
10. Ülemise plaadi spooniparandused ja liimimine
11. Spoonitud kohtade ühtlustamine ja vanutamine
12. Lauajalgade naelaaukude täitmine pahtliga
13. Lauajalgade kinnitamine
14. Laua peitsimine
15. Laua lakkimine
16. Laua vahatamine

Restaureerimistöõde käik

1. Laua hetkeseisundi määramine, pildistamine, puhastamine, mõõtmine
2. Laua väärtuste hindamine
3. Laua mustuseset puhastamine
4. Laua osandamine
5. Vana viimistluse eemaldamine
6. Puuduva liistu tegemine ja kinnitamine
7. Spooni valimine erinevateks spooniparandusteks
8. Spooniparandused mõlemal plaadil
9. Ülemisel plaadil spooniparandused tammespooniga
10. Alumise plaadi uue abiliistu spoonimine tammespooniga
11. Alumise plaadi spooniparandused
12. Alumise plaadi vanade abiliistude liimimine (iteboon)

13. Spoonitud kohtade viimistlus ja vanutamine
14. Lauajalgade parandused, aukude osaline täitmine (jäävad koiaugud)
15. Lauajalgade kinnitamine lauaplaatide külge
16. Laua peitsimine (vesipeits: eeben-tume tamm-mahagon)
17. Spooniparanduste peitsimine-viimistlemine
18. Laua lakkimine
19. Laua vahatamine





Spooniparandused





Lauaplaadi spooniparandused



Restaureeritud raadiolaud

Töödel kasutatud tööriistad ja vahendid

Puhastamine	Käsihari, tolmulapp, puhas vesi
Osandamine	Kruvikeeraja, kummihaamer
Vana viimistluse eemaldamine	Lihvpaber + lihvtald, kipsinuga
Puiduparandused	Joonlaud, harilik pliats, universaalsaag, peitel, kummihaamer, Titeboon liim, pitskruvid, lihvpaber, maalriteip,
Spooniparandused	Tammespoon, joonlaud, paber, pliats, maalriteip, titeboon liim, peitel, lihvpaber, kipsinuga
Uus viimistlus	Vesipeits, pintsel, svamm, puuvillane lapp, lihvpaber + lihvtald, karukeel

Laua väärtuste tabel B. Appelbaumi järgi

	Soetamisel	Restaureeritud ese
Kunstiväärtus	-	-
Esteetiline väärtus	x	x
Ajalooline väärtus	-	x
Kasutusväärtus	x	x
Uurimuslik väärtus	-	-
Hariduslik väärtus	-	-
Vanuseväärtus	x	x
Uuese väärtus	-	x
Sentimentaalne väärtus	-	x
Assotsiatiivne väärtus	-	-
Rahaline väärtus	-	x
Ühismäluline väärtus	-	-
Rariteetsuse väärtus	-	-

3.M. THONET (VIINI TOOLI) RESTAUREERIMINE

Üldandmed

Nimetus:	M. Thonet rotangpõhjaga tool (Viini tool)
Valmistaja:	teadmata
Dateering:	aastast 1920
Stiil:	painutataud mööbel
Materjal:	pöök
Viimistlus:	peits, sünteetiline lakk
Tehnoloogia:	vabriku toodang
Mõõtmed:	üldkõrgus 900 mm, istumiskõrgus 470 mm, istumisalus d 400 mm
Märgid:	puuduvad
Omanik:	Leelo Kõiv
Juhendaja:	Margus Sildre
Restaureerija:	Leelo Kõiv
Tööde algus:	10.09.2021
Tööde lõpp:	puidutööd 20.10.21 Rotangist põhja punumine 06.11.21

Eseme kirjeldus

1920-nendatel vabriku toodanguna Thonet painutatud tooli ainetel, valmistatud Viini tool. Tool on valmistatud pöögist ja kaetud tumeda toonitud lakiga. Tooli põhi on punutud rotangist. Seljatugi koosneb kahest kaarjalt painutatud ümara vormiga puidust.

Seljatoe kaared erineva väljaulatuvusega.

Tool jõudis minuni Kehtnast.

Ideaalseisundi määramine

Eesmärgiks on restaureerida tool võimalikult algupäraselt igapäevaseks kasutamiseks.

Tools seisundi kirjeldus:

- Tooli viimistlus on kulunud ja kahjustatud
- Tooli jalgu toetav puitrõngas on viltu kruvitud
- Tooli jalgu on toetatud erinevatest kohtadest erineva suurusega naeltega
- Tooli üldkonstruktsioon limist ja tappidest lahti
- Jalgadel erinevad suured naelte/kruvide augud
- Puudub täiesti istumisasutus e rotangpõhi



Tööülesannete planeerimine:

1. Tooli seisundi määramine/ dateerimine
2. Kahjustuste hindamine
3. Tooli mustusest puhastamine
4. Tooli osandamine
5. Vana viimistluse eemaldamine
6. Puidu parandused
7. Vanade naelaaukude täitmine
8. Tooli puitosade liimimine
9. Puiduosa viimistlemine
10. Rotangpõhja punumiseks nn aukude puhastamine
11. Rotang-põhja punumine
12. Rotangi viimistlemine shellakiga
12. Tooli viimistlemine vahag

Restaureerimistöde käik

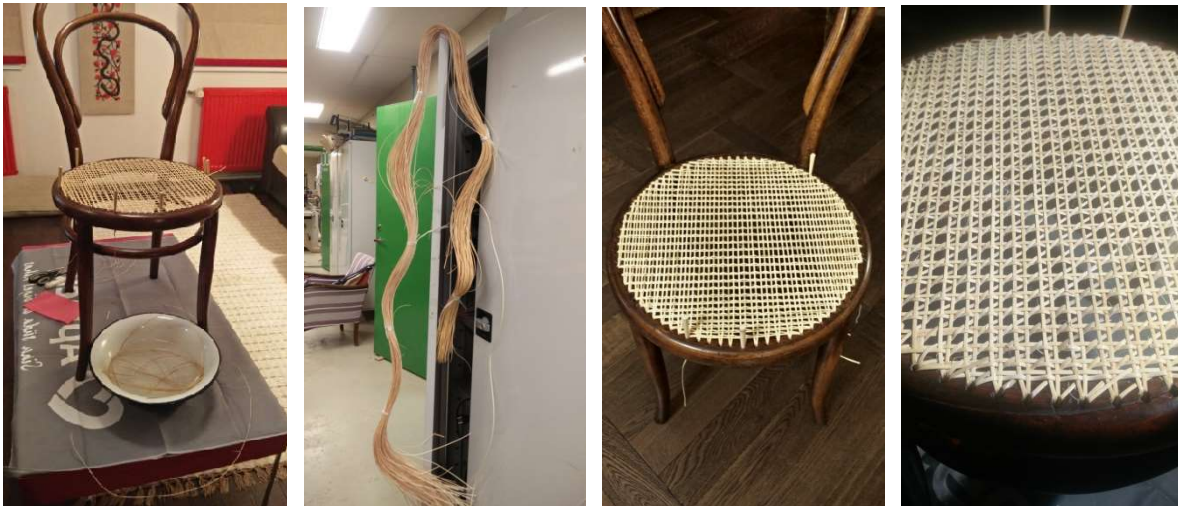
1. Tooli hetkeseisundi määramine, pildistamine, puhastamine, mõõtmine
2. Tooli väärtuste hindamine
3. Tooli mustuseset puhastamine
4. Tooli osandamine
5. Vana viimistluse eemaldamine
6. Vanade naelte ja kruvide eemaldamine
7. Aukude täitmine puidust düübliplommidega
8. Alumise ümara sidepulga liimimine ja kinnitamine
9. Tooli põhikonstruktsiooni liimimine (Titeboon)
10. Tooli puitosa viimistlemine
11. Tooli puitosa lakkimine Shellakiga
12. Rotang põhja punumine
13. Rotangpõhja viimistlemine
14. Rotangpõhja katmine shellakiga



Puidosa viimistlemine shellak lakiga



Rotangpõhja punumine, abiks puidust punnid ja varras.



Rotang vajab enne punumist pidevalt niisutamist.



Rotang tugevdatakse shellakiga lakkides

Tööle kulunud aeg: Rotangpõhja punumisele kulus 65 tundi.

Töödel kasutatud tööriistad ja vahendid

Puhastamine	Käsihari, tolmulapp, puhas vesi
Osandamine	Kruvikeeraja, kummihaamer, akudrell
Vana viimistluse eemaldamine	Lihvpaber + lihvtald, kipsinuga
Puiduparandused	Joonlaud, harilik pliats, universaalsaag, peitel, kummihaamer, Titeboon liim, pitskruvid, lihvpaber, maalriteip,
Rotang	Vesi, heegelnõel, varras, puidupunnid
Uus viimistlus	svamm, puuvillane lapp, lihvpaber + lihvtald, karukeel

Toolsi väärtuste tabel B. Appelbaumi järgi

	Soetamisel	Restaureeritud ese
Kunstiväärtus	-	-
Esteetiline väärtus	x	x
Ajalooline väärtus	-	x
Kasutusväärtus	x	x
Uurimuslik väärtus	-	-
Hariduslik väärtus	-	-
Vanuseväärtus	x	x
Uuese väärtus	-	x
Sentimentaalne väärtus	x	x
Assotsiatiivne väärtus	-	-
Rahaline väärtus	-	x
Ühismäluline väärtus	-	-
Rariteetsuse väärtus	-	-

4.SÖÖGILAUATOOLI (1) RESTAUREERIMINE

Üldandmed

Nimetus:	söögilaua tool
Valmistatud:	Rootsis
Dateering:	1930-40 aastad
Stiil:	ArtDeco
Materjal:	kasepuit, seljatoe intarsiavöö pähkli ja jalakaspoon
Viimistlus:	süntheetiline lakk
Tehnoloogia:	vabriku toodang
Mõõtmed:	üldkõrgus 800 mm, istumiskõrgus 450 mm
Märgid:	puuduvad
Omanik:	Leelo Kõiv
Juhendaja:	Eha Vacht (polster), Margus Sildre (puit)
Restaureerija:	Leelo Kõiv
Tööde algus:	16.12.2021
Tööde lõpp:	12.02.2022

Eseme kirjeldus.

1920-nendatel Rootsis vabriku toodanguna valminud funkstiilis söögilaua tool. Tool on valmistatud kasepuidust. Tooli seljatugi on painutatud ja seda katab kena intarsiavöö. Tooli jalad on artdeco stiilis eest kumerad ja alt kitsenevad. Tooli istmealus on kõvapolster.

Ideaalseisundi määramine.

Eesmärgiks on restaureerida tool igapäevaseks kasutamiseks.

Tools seisundi kirjeldus:

- Tooli seisukord hea
- Tooli jalgadel väiksemad puidukahjustused
- Tooli istmeosa polster ära vajanud ja katkine
- Seljatoel spoonikahjustused intarsiavöööl
- Seljatoe tagumisel poolel ka mõned spoonikahjustused



Tööülesannete planeerimine:

1. Tooli seisundi määramine/ dateerimine
2. Kahjustuste hindamine
3. Tooli mustusest puhastamine
4. Tooli istmeosa vana polstri eemaldamine
5. Tooli jalgadel puiduparandused
6. Tooli seljatoel spooniparandused
7. Tooli viimistlemine
8. Uue kõvapolstri tegemine
9. Kanga paigaldamine istmeosale
10. Iluneetide lisamine- lõppviimistlus

Restaureerimistöde käik

1. Tooli seisundi hindamine ja pildistamine
2. Tooli mustuseset puhastamine niiske lapiga
3. Istmeosa vana polstri eemaldamine
4. Toolijalgade väikesed puiduparandused, enamik lihvpaberiga
5. Seljatoe spooniparandused Titeboon liimiga
6. Spooni viimistlemine lihvpaberiga
7. Spooniparanduste ühtlustamine
8. Tooli viimistlemine shellakiga
9. Istmeosa kõvapolstri valmistamine
10. Kõvapolstrile kanga paigaldamine
11. Kangale iluneetide lisamine



Toolil seljatoe intarsiavöö



Vana polster



Kõvapolstri valmistamine



Meriheina lisamine



Kõvapolstri valmistamine, aluskanga paigaldus



Spooniparandused



Tooli lõppviimistlus kruntoõli ja shellakiga



Kanga paigaldamine

Töödel kasutatud tööriistad ja vahendid

Puiduparandused	Lihvpaber, liim, kipsinuga
Vana viimistluse eemaldamine	Lihvpaber
Spooniparandused	Kasespoon, joonlaud, paber, pliats, maalriteip, titeboon liim, peitel, lihvpaber, kipsinuga
Uus viimistlus	Krunt-õli, shellak

Toolsi väärtuste tabel B. Appelbaumi järgi

	Soetamisel	Restaureeritud ese
Kunstiväärtus	x	x
Esteetiline väärtus	x	x
Ajalooline väärtus	-	x

Kasutusväärtus	x	x
Uurimuslik väärtus	-	-
Hariduslik väärtus	-	-
Vanuseväärtus	x	x
Uuese väärtus	-	x
Sentimentaalne väärtus	-	x
Assotsiatiivne väärtus	-	-
Rahaline väärtus	-	x
Ühismäluline väärtus	-	-
Rariteetsuse väärtus	-	-

5.SÖÖGILAUATOOLI (2) RESTAUREERIMINE

Üldandmed.

Nimetus: söögilaua tool

Valmistatud: Rootsis

Dateering: 1930-40 aastad

Stiil: ArtDeco, funk, rokokoo

Materjal: kasepuit, seljatoe intarsia pähkli, kase ja jalakaspoon

Viimistlus: sünteetiline lakk

Tehnoloogia: vabriku toodang

Mõõtmed: üldkõrgus 800 mm, istumiskõrgus 450 mm

Märgid: puuduvad

Omanik: Leelo Kõiv

Juhendaja: Eha Vacht (polster), Margus Sildre (puit)

Restaureerija: Leelo Kõiv

Tööde algus: 10.01.2022

Tööde lõpp: 10.02.2022

Eseme kirjeldus.

1920-nendatel Rootsis vabriku toodanguna valminud funkstiilis söögilaua tool. Tool on valmistatud kasepuidust. Tooli seljatuge kaunistab erinevatest spooniliikidest intarsia. Tooli jalad on tugevate rokokoo mõjutustega. Esijalgade otstes käpad. Tooli istmealus on kõvapolster.

Ideaalseisundi määramine.

Eesmärgiks on restaureerida tool igapäevaseks kasutamiseks.

Tools seisundi kirjeldus:

- Tooli seisukord hea
- Tooli jalgadel väiksemad puidukahjustused
- Tooli istmeosa polster äravajanud ja katkine
- Seljatoe ülemises serva tumedam peits/lakk



Tool esialgsel kujul

Tööülesannete planeerimine:

1. Tooli seisundi määramine/ dateerimine
2. Kahjustuste hindamine
3. Tooli mustusest puhastamine
4. Tooli istmeosa vana polstri eemaldamine
5. Tooli jalgadel puiduparandused
Tooli viimistlemine
6. Uue kõvapolstri tegemine
7. Kanga paigaldamine istmeos

Restaureerimistöde käik

1. Tooli seisundi hindamine ja pildistamine
2. Tooli mustusest puhastamine niiske lapiga, jalgade puhastamine tehn. piiritusega
3. Istmeosa vana polstri eemaldamine
4. Toolijalgade väikesed puiduparandused, enamik lihvpaberiga
5. Spooni viimistlemine lihvpaberiga
6. Tooli viimistlemine krunt-õliga
7. Tooli viimistlemine shellakiga
8. Istmeosa kõvapolstri valmistamine
9. Kõvapolstrile kanga paigaldamine





Toolile kõvapolstri valmistamin



Polstri valmistamine



Polstri kangaga katmine



Rokokoo jalgadega tool



ArtDeco jalgadega tool

Töodel kasutatud tööriistad ja vahendid

Puiduparandused	Lihvpaber, liim, kipsinuga
Vana viimistluse eemaldamine	Lihvpaber, tehniline piiritus
Uus viimistlus	Krunt-õli, Shellak

Toolsi väärtuste tabel B. Appelbaumi järgi

	Soetamisel	Restaureeritud ese
Kunstiväärtus	x	x
Esteetiline väärtus	x	x
Ajalooline väärtus	-	x
Kasutusväärtus	x	x
Uurimuslik väärtus	-	-
Hariduslik väärtus	-	-
Vanuseväärtus	x	x
Uuese väärtus	-	x
Sentimentaalne väärtus	-	x
Assotsiatiivne väärtus	-	-
Rahaline väärtus	-	x
Ühismäluline väärtus	-	-
Rariteetsuse väärtus	-	-

6.LUTERMA KOLMEPULGA TOOLI RESTAUREERIMINE

Üldandmed

Nimetus:	Luterma vineerpõhjaga tool, rahvapäraselt ka “kolmepulga tool”
Valmistaja:	Teadmata, tõenäoliselt käsitööna valminud M. Lutheri toolide põhjal
Dateering:	aastast 1920-30
Materjal:	tamm, vineer
Viimistlus:	tooli kattis värv ja lakk, mis hiljem lisatud
Mõõtmed:	üldkõrgus 980 mm, toolipõhi tagant kitsenev
Märgid:	puuduvad
Omanik:	Leelo Kõiv
Juhendaja:	Margus Sildre
Restaureerija:	Leelo Kõiv
Töö protsess:	sügis 2021, pikem paus seoses polsterdamise ja õmblustundidega Töö lõpp mai 2022

Eseme kirjeldus

1920-30 a tõenäoliselt käsitööna valminud tool. Tool valmistatud tammest. Lutheri toolid enamasti valmistatud kaseset. Tooli esijagade otsad alt laiemad., mis ka laseb arvata, et tegu pole vabriku tööga. Istumise alus vineerist ja tugevalt kahjustatud, kaetud pigi ja värviga. Toolil ei saa istuda. Kogu puidu pinda on värvitud erinevate värvidega.

Tooli jõudis minuni Harjumaalt.

Ideaalseisundi määramine

Eesmärgiks on restaureerida tool võimalikult algupäraselt igapäevaseks kasutamiseks.

Toolil soovin säilitada arhailise välimuse, ei kata kinni aastate jooksul tekkinud erinevaid väikeseid pragusid ja auke.

Tools seisundi kirjeldus:

- Tooli viimistlus on rikutud ja kahjustatud
- Kogu tooli konstruktsioon vajab liimimist
- Tooli esimesed jalad tugevalt kahjustatud
- Toolijalgade tapid katkised
- Istme vineerplaat katki ja rikutud erinevate värvide ja pigiga
- Tammeliistud istmeplaadi servadest tugevalt kahjustunud
- Tool sellises seisus istumiseks ohtlik
- Tooli kooshoidmiseks kasutatud lauajuppe



Tools kahjustused.

Töölesannete planeerimine

1. Tooli seisundi määramine/ dateerimine
2. Kahjustuste hindamine
3. Tooli mustusest puhastamine
4. Tooli osandamine
5. Vana viimistluse eemaldamine
6. Puidu parandused
7. Uute tappide tegemine
8. Tooli puitosade liimimine
9. Vineerist istmeplaadi puhastamine
10. Istmeosa parandused
11. Erinevas etapis puiduosade liimimine
12. Tooli kruntimine õliga
13. Tooli viimistlemine vahaga

Restaureerimistöde käik

1. Tooli hetkeseisundi määramine, pildistamine
2. Tooli väärtuste hindamine
3. Tooli mustusest puhastamine
4. Tooli osandamine, märgistamine
5. Vana viimistluse eemaldamine
6. Uue tapi tegemine
7. Toolijala puiduparandused ja liimimine
8. Kõikide tappide parandused/puhastused
9. Vineerplaadi puhastamine pigist ja värvist
10. Istmeosa tammeliistude parandused
11. Tooli liimimine (Titeboon)erinevates etappides
12. Istmeplaadi liimimine
13. Tooli viimistlemine kruntõliga
14. Tooli katmine vahaga



Tools osandamine.



Tapi parandused.



Liimimine Titebooniga.



Vana värvi eemaldamine Vivacolor puhastusainega, kaabitsaga kaapides.



Vineerist põhi pärast ja enne.



Tool enne ja pärast viimistlust

Toolsi restaureerimine toimus etapiti, seega ajaliselt pikk protsess.

Töodel kasutatud tööriistad ja vahendid

Puhastamine	Käsihari, lapp, puhas vesi
Osandamine	Kummihaamer
Vana viimistluse eemaldamine	Vivacolor värvieemaldi, kaabits, tehn. piiritus
Puiduparandused	Joonlaud, harilik pliiats, universaalsaag, peitel, kummihaamer, Titeboon liim, pitskruvid, lihvpaber, maalriteip,
Vineerpõhi	Värvieemaldi, terasnuustik
Uus viimistlus	Karukeel, svamm, lihvpaber

Tools väärtuste tabel B. Appelbaumi järgi

	Soetamisel	Restaureeritud ese
Kunstiväärtus	-	-
Esteetiline väärtus	x	x
Ajalooline väärtus	x	x
Kasutusväärtus	x	x
Uurimuslik väärtus	-	-
Hariduslik väärtus	-	-
Vanuseväärtus	x	x
Uuese väärtus	-	x
Sentimentaalne väärtus	x	x
Assotsiatiivne väärtus	-	-

7. TUGITOOLI RESTAUREERIMINE (LÕPUTÖÖ)

Üldandmed.

Nimetus:	Tugitool (ingl. keeles tuntud Birch Lounge Chair)
Valmistatud:	Rootsis
Dateering:	1930nendatel
Stiil:	ArtDeco
Materjal:	kasepuit
Viimistlus:	lakk
Tehnoloogia:	vabriku toodang
Mõõtmed:	üldkõrgus 790 mm, istme kõrgus 400mm, istme sügavus 490mm
Märgid:	puuduvad
Omanik:	Leelo Kõiv
Juhendaja:	Eha Vacht (polster), Margus Sildre (puit)
Restaureerija:	Leelo Kõiv
Tööde algus:	detsember 2021
Tööde lõpp:	mai 2022

Eseme kirjeldus.

1930-nendatel Rootsis vabriku toodanguna valminud artdeco stiilis puhketool e tugitool. Tool on valmistatud kasepuidust. Toolil kaunid väljapoole kaarjad esimesd jalad. Tooli käetoed on samuti kaarjad/ümarad ja puidust. Tooli istmeosa vedrupolster. Tool kõikidelt külgedelt kaetud kangaga.

Ideaalseisundi määramine.

Eesmärgiks on restaureerida tool igapäevaseks kasutamiseks.

Tools seisundi kirjeldus:

- Tooli seisukord hea
- Tooli jalgadel ja käetugedel väiksemad puidukahjustused
- Tooli istmeosa polster ära vajanud ja kangas katkine
- Tooli seljatugi koosneb ainult kangast
- Tooli seljatoes puudub toetus



Tool ostes





Erinevatel ajaetappidel on lisatud polstripehmenust



Kangast on kahjustanud koid



Tooli seljatoes olnud papp

Tööülesannete planeerimine.

1. Tooli seisundi määramine/ dateerimine /pildistamine
2. Kahjustuste hindamine
3. Tooli suuremast mustusest puhastamine
4. Tooli vana kanga eemaldamine
5. Tooli vana polstri eemaldamine
6. Tooli seljatoe oletatava polstri eemaldamine
7. Väiksemad puiduparandused
8. Puiduosa viimistlemine
9. Pehmepolstri valmistamine
10. Seljatoele poolpehme polstri valmistamine
11. Käetugedele kõvapolstri valmistamine
12. Kangaga katmine
13. Tooli põhja alla nn tolmuriide paigaldamine

Restaureerimistöde käik

1. Tooli seisundi hindamine ja pildistamine
2. Tooli mustusest puhastamine niiske lapiga
3. Tooli vana kanga eemaldamine
4. Tooli küljetahvlite eemaldamine
5. Tooli istmeosa pehmepolstri eemaldamine
6. Istmeosas sidumata vedrude (mida saab uuesti kasutada) eemaldamine
7. Vedrualuste võõde/rihmade eemaldamine ettevaatusega, et neid taaskasutada seljatoe polstri valmistamisel
8. Tooli seljatoe kanga ja papitükkide eemaldamine
9. Küljetahvlitelt vana polstri eemaldamine (hein on kinnitatud riide alla naeltega!)
10. Kogu toolilt vanade kruvide ja naelte eemaldamine
11. Käetugede puiduosade puhastamine piirituse ja terasnuustikuga
12. Tooli jalgade puhastamine piirituse ja terasnuustikuga

13. Kogu puiduosa viimistlemine õliga
14. Puiduosa katmine shellakiga
15. Istmeosa pehmepolstri valmistamine, kasutades vanu vedrusid
16. Toolile sisuliselt uue seljatoe ehitamine, vööalusele toetuv poolpehme polster.
Taaskasutades pehmepolstri all olnud rihmasid.
17. Tooli küljelaatidele kõvapolstri valmistamine
18. Tooli kangaga katmine, alustades istmeosast seljatoe katmiseni
19. Tooli küljepaneelide kangaga katmine
20. Küljepaneelid kinnituvad käetugede küljes olevatele puidust punnidele ja tooli seljatoest toetavatele kruvidele.
21. Tooli põhja alla nn tolmuriide paigaldamine



Vana kanga eemaldamine



Pehmepolstri eemaldamine



Kõik vedrud olid sidumata ja lahtised



Hilisemad seljatoe rihmad

Vana kant sai uuesti kasutatud

Käetoet heinapuru



Puidu viimistlemine



Pehmepolstri valmimine



Pehmepolstri valmistamine





Istmeosa pehmepolster



Seljatoe poolpehme polster



Seljatoe poolpehme ja istmeosa pehmepolstri valmimine



Tooli kangaga katmine

Seljatoe vormi hoidmiseks papp



Toolli küljepaneelide kangaga katmine



Nööpnõeltega osad õmblesin käsitsi



1930-date Artdeco Rootsi tugitoolidel kasutati geomeetriliste kujunditega kangaid.

Töodel kasutatud tööriistad, vahendid, kulumaterjalid

Puiduparandused	Lihvpaber, liim, kipsinuga	
Vana viimistluse eemaldamine	Lihvpaber , tehniline piiritus	lihvpaber
Uus viimistlus	Krunt-õli, Shellak	Shellak
Vana polstri eemaldus	Haamer, sõrgkang, tangid, peitel	
Vana kanga eemaldus	Sõrgkang, tangid	
Uute verdude paigaldus	Haamer, klambripüstol,kõvernõel	Sidumisnõör
Uue kanga paigaldus	Klambripüstol, niit,nõel,käärid	Kangas 2m, niit
Uue polstri vlmistamine	Kõvernõel, nõör, klambripüstol, haamer, prüül	Aluskangas, kotiriie, nõör, merihein

Toolsi väärtuste tabel B. Appelbaumi järgi

	Soetamisel	Restaureeritud ese
Kunstiväärtus	-	x
Esteetiline väärtus	x	x
Ajalooline väärtus	-	x
Kasutusväärtus	x	x
Uurimuslik väärtus	-	-
Hariduslik väärtus	-	-
Vanuseväärtus	x	x
Uuese väärtus	-	x
Sentimentaalne väärtus	-	x
Assotsiatiivne väärtus	-	-
Rahaline väärtus	-	x
Ühismäluline väärtus	-	-
Rariteetsuse väärtus	-	-

V ENESEANALÜÜS

Miks restaureerimine?

Läbi aastate on mulle väga meeldinud vana mööbel. Vana mööbli ajalugu, selle lõhn ja koiaukudest puretud puit.

Omades ise ka vana mööblit, sai selgeks, et seda on vaja säilitada e siis restaureerida.

Selleks, et mitte paluda koguaeg abikaasa abi, otsustasin ise mööblirestaureerimist õppida.

Et rohkem teada saada puiduliikidest, tööriistadest, töövõtetest, vedrudest ja kangastest.

Kuidas kulges õpingute protsess?

Kogu õppeprotsess on mulle väga meeldinud.

Algus oli raske, sirged jooned joonistel ja sirged lõiked saagimisel, tundus nagu "raketiteadus"

Esimesel aastal lasi õpetaja Margus meil aina tappe uuesti teha, see oli nagu võistlus iseendaga.

Õnneks on õpetaja olnud koguaeg abivalmis nõu ja jõuga

Kooli tulles, ei olnud ma ei saaginud ega peiteldanud.

Praegu tunnen, et olen juba otsustes päris sihikindel.

Sirged lõiked tahavad veel kõvasti harjutamist.

Samuti polnud ma kunagi lõiganud/lihvunud puitu mehhaaniliste masinatega, mis algselt olid ikka väga hirmutavad.

Praegu tundub juba tavaline vajutada sae v lihvmasina nuppu.

Mulle meeldib väga teha väiksemaid puiduparandusi ja spooniparandusi, kus pärast viimistlust näed ilusat tulemust.

Olen vaielnud õpetajaga, et jätta puidule koiaugud v mitte kasutada lakki, vaid ainult vaha.

Õpetaja on õnneks kannatlik olnud ja alati on leitud ka kompromiss.

Väga huviaatav osa õpingutest oli ka pehmemööbli polstri valmistamine.

Sedagi tegin esimest korda ja jutu järgi tundus, et küll see on lihtne.

Tegelikult füüsiliselt väga raske. Aga pehme polstri valmistamine ikka väga äge.

Iga etapiga, mis tehtud, näed imelise tulemuse valmimist.

Meil oli ka väga äge ja hea õpetaja Eha, kes on väga kannatlik ja järjekindel vedrunööri sikutamisel.

Pehmemööbli polsterdust oleksin tahtnud ka veel ja veel teha, seega plaan samas koolis õpinguid jätkata.

Kas olen rahul?

Olen väga rahul omandatud oskustega, kuigi nüüd tundub, et neid polegi. Lihtsalt saad aru, kui pikk on

restaureerijaks saamise protsess. Selge, et kogemusi ka veel napib.

Olen väga rahul, et vaatan nüüd vana ja lagunenu mööblieset ja peas hakkavad kohe keerlema mõtted,

mida sellega edasi teha, kuidas säilitada/restaureerida.

Olen rahul ka oma kursusekaaslastega, kes kõik on olnud abivalmid ja sõbralikud.

Täna õpetajaid, kellel on sellise "puhtalt lehelt" algaja restauraatoriga, väga kannatlik meel olnud!