

TALLINNA EHITUSKOOL

Puitmaterjalide töötlus
Mööblirestauraatori eriala

PORTFOOLIO

Silvi Loit

Tallinn 2022

SISUKORD

SISSEJUHATUS	5
KOOLI LÜHITUTVUSTUS	5
MÖÖBLIRESTAURAATORI KUTSE-EETIKA	5
NR. 1 – TALUTOOL	6
ÜLDANDMED	6
TALUTOOLI LUGU	6
ESEME VÄÄRTUSTE TABEL (B.APPPELBAUM)	6
TOOLI OTSTARVE TULEVIKUS	6
ESEME SEISUNDI KIRJELDUS	7
PLANEERITAVAD TÖÖD	9
TEOSTATUD TÖÖD	9
TALUTOOL ENNE JA PÄRAST RESTAUREERIMIST	13
VÄLJAVÕTE PRAKTIKAARUANDEST NR 1 (KANUT)	14
PRAKTIINE TÖÖ NR 1 – LAPSEVANKER	14
LAPSEVANKRI KONSERVEERIMISEKS ETTEVALMISTAMINE	14
VANKRIKORVI KONSERVEERIMISTÖÖD	15
LAPSEVANKRIKORVI JA PUITOSADE VIIMISTLEMINE	20
LAPSEVANKRI PÕHJA ALLA TOESTUSE JA SEIBIDE TEGEMINE	21
LAPSEVANKRIRAAM PÄRAST METALLIRESTAURAATORI JUURES KÄIMIST	22
LAPSEVANKRI KOKKU PANEMINE, PRAKTIINE TÖÖ LÕPETAMINE	23
KONSERVEERITUD LAPSEVANKER	24
PRAKTIINE TÖÖ NR 2 – KIRIKU LÜHTER	25
VÄLJAVÕTE PRAKTIKAARUANDEST NR 2 (KANUT)	30
PRAKTIINE TÖÖ NR 1 –LAUD (TAMMESPOONIGA)	30
PRAKTIINE TÖÖ NR 2 – TOOBER	38
NR. 2 – LUTHERI VABRIKU TOOL	42
ÜLDANDMED	42
LUTHERI VABRIKU TOODETUD TOOLI LUGU	42
ESEME VÄÄRTUSTE TABEL (B.APPPELBAUM)	43
TOOLI OTSTARVE TULEVIKUS	43
ESEME SEISUNDI KIRJELDUS	43
PLANEERITAVAD TÖÖD	45
TEOSTATUD TÖÖD	46
LUTHERI VABRIKU TOOL ENNE JA PÄRAST RESTAUREERIMIST	48
NR. 3 – TVMK TOOL (ISTE MADALA POLSTERDUSEGA, SELJATUGI KÕVA)	49
ÜLDANDMED	49
TVMK TOOLI LUGU	49
ESEME VÄÄRTUSTE TABEL (B.APPPELBAUM)	49
TOOLI OTSTARVE TULEVIKUS	49
ESEME SEISUNDI KIRJELDUS	50
PLANEERITAVAD TÖÖD	50
TEOSTATUD TÖÖD	50
TVMK TOOL ENNE JA PÄRAST RESTAUREERIMIST	54
NR. 4 – TVMK TOOL (ISTE JA SELJATUGI MADALA POLTSTERDUSEGA)	55
ÜLDANDMED	55
TVMK TOOLI LUGU	55

ESEME VÄÄRTUSTE TABEL (B.APPPELBAUM)	55
TOOLI OTSTARVE TULEVIKUS	55
ESEME SEISUNDI KIRJELDUS	56
PLANEERITAVAD TÖÖD	56
TEOSTATUD TÖÖD	56
TVMK TOOL ENNE JA PÄRAST RESTAUREERIMIST	58
NR. 5 – TOOL (ISTE JA SELJATUGI MADALA NAHKPOLSTERDUSEGA).....	59
ÜLDANDMED.....	59
TOOLI LUGU	59
ESEME VÄÄRTUSTE TABEL (B.APPPELBAUM)	59
TOOLI OTSTARVE TULEVIKUS	59
ESEME SEISUNDI KIRJELDUS	60
PLANEERITAVAD TÖÖD	61
TEOSTATUD TÖÖD	61
TOOL ENNE JA PÄRAST RESTAUREERIMIST	65
NR. 6 – TUMBA 1	66
ÜLDANDMED.....	66
TUMBA 1 LUGU.....	66
ESEME VÄÄRTUSTE TABEL (B.APPPELBAUM)	67
TUMBA 1 OTSTARVE TULEVIKUS	67
ESEME SEISUNDI KIRJELDUS	67
PLANEERITAVAD TÖÖD	68
TEOSTATUD TÖÖD	68
TUMBA 1 ENNE JA PÄRAST RESTAUREERIMIST.....	71
NR. 7 – TUMBA 2	72
ÜLDANDMED.....	72
TUMBA 2 LUGU.....	72
ESEME VÄÄRTUSTE TABEL (B.APPPELBAUM)	73
TUMBA 2 OTSTARVE TULEVIKUS	73
ESEME SEISUNDI KIRJELDUS	73
PLANEERITAVAD TÖÖD	74
TEOSTATUD TÖÖD	74
TUMBA 2 ENNE JA PÄRAST RESTAUREERIMIST.....	79
NR. 8 – TOOL 1 (VEDRUPÕHJAGA)	80
ÜLDANDMED.....	80
TOOLI 1 LUGU.....	80
ESEME VÄÄRTUSTE TABEL (B.APPPELBAUM)	81
TOOL 1 OTSTARVE TULEVIKUS	81
ESEME SEISUNDI KIRJELDUS	81
PLANEERITAVAD TÖÖD	83
TEOSTATUD TÖÖD	83
TOOL 1 ENNE JA PÄRAST RESTAUREERIMIST.....	86
NR. 9 – TOOL 2 (VEDRUPÕHJAGA)	87
ÜLDANDMED.....	87
TOOLI 2 LUGU.....	87
ESEME VÄÄRTUSTE TABEL (B.APPPELBAUM)	88
TOOL 2 OTSTARVE TULEVIKUS	88
ESEME SEISUNDI KIRJELDUS	88
PLANEERITAVAD TÖÖD	90
TEOSTATUD TÖÖD	90
TOOL 2 ENNE JA PÄRAST RESTAUREERIMIST.....	94
NR. 10 – TOOL 3 (VEDRUPÕHJAGA)	95

ÜLDANDMED.....	95
TOOLI 3 LUGU.....	95
ESEME VÄÄRTUSTE TABEL (B.APPPELBAUM)	96
TOOL 3 OTSTARVE TULEVIKUS	96
ESEME SEISUNDI KIRJELDUS	96
PLANEERITAVAD TÖÖD	98
TEOSTATUD TÖÖD	98
TOOL 3 ENNE JA PÄRAST RESTAUREERIMIST.....	101
KOKKUVÕTE TEHTUD TÖÖDEST (ENNE JA PÄRAST RESTAUREERIMIST)	102
NR. 1 – TALUTOOL	102
PRAKTIINE TÖÖ NR 1 – LAPSEVANKER.....	102
PRAKTIINE TÖÖ NR 2 – KIRIKU LÜHTER	103
PRAKTIINE TÖÖ NR 1 –LAUD (TAMMESPOONIGA)	104
PRAKTIINE TÖÖ NR 2 – TOOBER	105
NR. 2 – LUTHERI VABRIKU TOOL.....	106
NR. 3 – TVMK TOOL (ISTE MADALA POLSTERDUSEGA, SELJATUGI KÕVA)	106
NR. 4 – TVMK TOOL (ISTE JA SELJATUGI MADALA POLTSTERDUSEGA)	107
NR. 5 – TOOL (ISTE JA SELJATUGI MADALA NAHKPOLSTERDUSEGA)	107
NR. 6 – TUMBA 1	108
NR. 7 – TUMBA 2	108
NR. 8 – TOOL 1 (VEDRUPÕHJAGA)	109
NR. 9 – TOOL 2 (VEDRUPÕHJAGA)	109
NR. 10 – TOOL 3 (VEDRUPÕHJAGA)	110

Sissejuhatus

Käesolev portfoolio on koostatud Tallinna Ehituskool õpilase Silvi Loit poolt. Portfoolio sisaldab õppeprotsessi perioodi jooksul restaureeritud mööbliesemeid ja muid esemeid.

Kooli lühitutvustus

Tallinna Ehituskool on Haridus- ja Teadusministeeriumi hallatav ja riigieelarvest finantseeritav kutseõppeasutus Tallinnas, mis tegutseb alates 1947. aastast.

Tallinna Ehituskooli visioon on Eesti ehitus-, elektri- ning puidutöötlemise erialade valdkonnas olla juhtiv, kvaliteetne, jätkusuutlik ja pidevalt arenev kutseõppekeskus.

Tallinna Ehituskooli missiooniks on tööturu nõuetele vastava rahvusvahelise konkurentsivõimelise oskustöõjõu koolitamine.

(Puit)materjalide töölemine – mööblirestaureerimine – õppetöö toimub koolis vastavalt riiklikule kutsestandardi õppekavale.¹

Mööblirestaureerimise kutse-eesitika

Tänaused mööblirestaureerimise kutse-eesitika nõuded on välja töötatud Euroopa Liidu Sotsiaalfondi programmi „Kutsete süsteemi arendamine“ raames:

- Suhtu esemesse lugupidamisega ja hinda eseme väärtusi.
- Ole tellijaga dialoogis ja hari klienti.
- Tunne oma võimeid ja ära võta endale töid, milleks sul pole võimeid ja vahendeid.
- Eseme restaureerimisel tee võimalikult vähe ja kõrge kvaliteediga (võimalikult hästi) parandusi või asendusi, eeldades, et esemed lähevad kasutusse.
- Hävinud detailid taasta ainult küllaldase informatsiooni või säilinud näidiste korral.
- Algsed osad säilita maksimaalselt, kuid asenda kõdumaterjal.
- Kasuta kvaliteetseid ja kontrollitud materjale.
- Austa eseme loomulikku vananemist („aja paatina”).
- Ära tee restaureerimist märkamatuks: 6 jala ja 6 tolli reegel - esemed peavad 6 jala kauguselt nägema välja laitmatud, kuid 6 tolli pealt võivad tehtud parandused olla ekspertidele nähtavad.
- Säilita restaureeritavast esemest kogu informatsioon (dokumenteeri taastamisprotsess).
- Jätka pidevalt enesetäiendamist.
- Ära varja oma töövõtteid ja meetodeid, konsulteerige oma ala teiste spetsialistidega.

¹ <https://www.ehituskool.ee/esileht/koolist/ajalugu/>

Nr. 1 – Talutool

Üldandmed

Ese:	Talutool
Autor/Tootja:	Teadmata
Ajastu/stiil:	20. sajandi algus
Materjal:	Puit (kask, vineer)
Viimistlus:	Tume peits
Mõõtmed:	Kõrgus 1030 mm, laius 430 mm, sügavus 430 mm
Omanik:	E.Haan
Juhendaja:	M.Sildre
Restaureerija:	S.Loit
Tööde algus:	oktoober 2020
Tööde lõpp:	juuni 2021

Talutooli lugu

Tool on pärit Järvamaa Kareda valla Ammuta küla Kilgi talust. Tool on olnud ühe pere valduses.

Tool on valmistatud 20. sajandi alguses. Seoses tooli lagunemisega ja tallu uue mööbli soetamisega on restaureeritav talutool seisnud ligikaudu 70 aastat, kuni aastani 2020, kütmata paekivihoonelakas. Praegune 70 aastane talutooli omanik ei mäleta, et tema eluea jooksul oleks restaureeritavat talutooli kasutatud. Kas tool oli üks komplektist või üksik, seda omanik ei tea. Talus ei ole rohkem selliseid toole.

Eseme väärtuste tabel (B.Appelbaum)

	Loomine/tootmine	Enne restaureerimist	Peale restaureerimist
Kunstiväärtus	-	-	-
Esteetiline	+	-	+
Ajalooline	-	+	+
Uurimuslik/teaduslik	-	-	-
Hariduslik	-	-	-
Vanuseväärtus	-	+	+
Uudsus	-	-	-
Sentimentaalne	-	-	-
Assotsiatiivne	-	-	-
Rahaline	+	+	+
Ühismäluline	-	-	-
Rariteetsus	-	-	-

Toolsi otstarve tulevikus

Eesmärk on talutool restaureerida ja igapäevaselt kasutusele võtta.

Eseme seisundi kirjeldus

Tool oli halvas seisukorras. Tool oli kaetud kivistunud tolmu ja mustusega. Tool oli osaliselt katki, osad detailid puudu, liitekohtadesse (tappidesse) oli sisse löödud naelad (naelad olid roostes). Tool oli puidukahjurite poolt kahjustatud (puidukahjurite aukudega).

- **Iste** – istmeks on uputatav toolipõhi. Iste on vineerist. Vineer on katki. Iste on parandamise käigus sarje külge kinni löödud naeltega. Osad naelad puudu.
- **Sarje** – sarje on üldjuhul rahuldavas seisukorras. Tagumisest sarjest on naelad läbi löödud. Puit on sellest kohast lõhenenud.
- **Seljatugi** – seljatugi on üldjuhul rahuldavas seisukorras. Seljatoe põikpuud on terved. Seljatoe püstpuudes esineb puidu mõranemist. Seljatoe püstpuudes esineb oksakohti ja need on defekteerunud.
- **Seljatoe piit** – seljatoe piit on rahuldavas seisukorras. Seljatoe piida otstes on ilmselt olnud tooli kaunistused. Kaunistused puuduvad.
- **Tooli jalad** – tooli tagumised jalad on rahuldavas seisukorras. Tooli esimene vasakpoolse jalg on puidukahjurite poolt auke täis ning jalaots on mädanenud. Tooli esimene parempoolne jalg on asendatud teise tooli jalaga. Asendatud jalg on pikkupidi katki, katkised osad on naelaga omavahel kokku löödud.





Planeeritavad tööd

1. Restaureeritava tooli ülespildistamine;
2. Kergelt tooli puhastamine lahtisest tolmust ja mustusest;
3. Kergelt tooli pesemine roheline seebiveega;
4. Tooli seisukorra hindamine, töökava koostamine;
5. Tooli lahti võtmine (naelte eemaldamine);
6. Tooli detailide puhastamine mustusest roheline seebivee või kaapelehega (sh tapid ja tapipesad);
7. Toolis olevate puidukahjurite poolt põhjustatud aukude puhastamine suruõhuga ja desinfitseerimine Eskaro „Denatureeritud piiritus“ega;
8. Katkiste, pragunenud osade parandamine, liimimine;
9. Puidukahjurite poolt tekitatud aukude täitmine;
10. Uue istmepõhja valmistamine;
11. Tooli kokku liimimine;
12. Liimijääkide eemaldamine ja lihvimine enne viimistlust;
13. Toolipõhja sarje külge liimimine;
14. Viimistlemine.

Teostatud tööd

1. Tooli lahti võtmine ja puhastamine



Eemaldasin toolist peaaegu kõik naelad. Kolm naela jäi tooli sisse, sest naelapead tulid ära. Kokku sai eemaldatud 90 grammi naelu. Pikim nael, millega oli tooli parandatud, oli 17 cm pikk.

2. Toolis olevate puidukahjurite poolt tekitatud aukude puhastamine suruõhuga ja desinfitseerimine Eskaro „Denatureeritud piiritus“ega.



3. Detailide parandamine, parandustükkide külge liimimine, detailide kokkuliimimine.



4. Uute detailide tegemine (toolijalale ühendstapp, uputatav istmepõhi). Toolijalale ühendustapp on valmistatud kasepuidust. Istmepõhi on valmistatud kasespoonist.



5. Tooli kokku liimimine



6. Tooli istmepõhja väljalõikamine ning tooli sisse paigutamine



7. Restaureeritud talutool



8. Kasutatud tööriistad ja vahendid

Puhastamine	vesi, roheline seebi lahus, kaapeleht
Tools osadeks lahti võtmine	näpitsad, naeltangid, haamer
Uued puitdetailid, puiduparandused	käsisaag, peitel, nuga, hõövel, lihvpaber, liim, pitskruvid, puidupahtel, pahtlilabidas, spaatel
Tools kokkupanek	liim, pitskruvid
Viimistlus	peits, švamm, pintsel, šellaklakk, tampoon

Talutool enne ja pärast restaureerimist



Väljavõte praktikaaruandest nr 1 (KANUT)

Praktiline töö nr 1 – lapsevanker

Lapsevanker kuulub SA Hiiumaa Muuseum'ile. Lapsevanker koosneb korvist, käepidemest, korvi kaitseliistust ja metallraamist. Korviosa on punutud õlgedest, käepide ja korvi kaitseliist valmistatud puidust, vankriraam valmistatud metallist sepistöona. Selliseid lapsevankreid valmistati ja kasutati 19 sajandi lõpp, 20 sajandi algus.

Lapsevanker oli kehvast seisukorras. Lapsevankri korvil osad detailid puudu, vankrikorv lagunes, osaliselt katki, mõned detailid vankri küljest lahti, kinnituskohad katki, vanker oli tolmune, must jne.

Praktilise töö eesmärgiks oli lapsevanker konserveerida.

Lapsevankri konserveerimiseks ettevalmistamine

1. Lapsevanker enne konserveerimist





Lapsevankri konserveerimiseks tuli kõigepealt hinnata selle seisundit, tuvastada kahjustusi ja planeerida töökava. Seejärel oli vaja vankrikorv raami küljest eemaldada.

2. Vankrikorv enne ja peale pesemist.



Korvilt mustuse, tolmu ja rasva eemaldamiseks tuli korv pesta. Korvi pesemisel kasutasin Viva Color Special Clean puhastusvahendit ja pintslit. Korvilt mustuse eemaldamiseks tuli puhastusvahend ettevaatlikult pintsliga peale kanda ja oodata selle toimimist. Hiljem loputasin korvi ettevaatlikult puhta veega.

Vankrikorvi konserveerimistööd

Korvi konserveerimiseks otsustati kasutada rotang materjali. Konserveerimistöid alustasin korvi vasakust küljest liikudes järk järgult ümber korvi. Seejärel jätkasin konserveerimistöid korvi põhjaga.

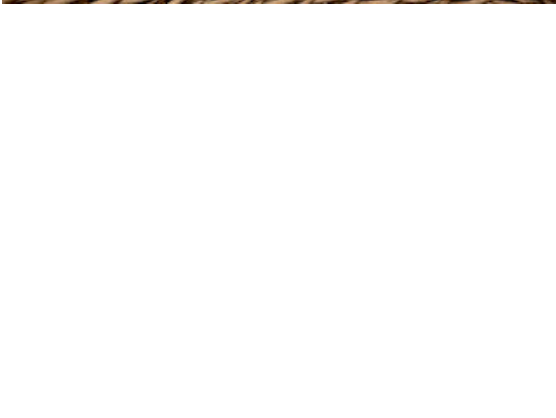
Korvi konserveerimine toimus ülima ettevaatlikkusega. Järk järgult niisutasin veepritsiga korvi parandatavat osa ning eemaldas selle küljest valeid detailid (puupulgad, oksad, nõõrid). Kui oli võimalik, siis põimisin niiskeks tehtud korviosa lahtised õleotsad nende õigesse asendisse ja asukohta. Rotangiga kinnitasin ja sidusin lahtised õleotsad kokku. Vajadusel põimisin rotangi õlgede vahele nii, et õled paikneksid selliselt nagu nad olema peaksid ja seal kus nad olema peavad.

Konserveerimistöodel rotangi põimimiseks kasutasin erinevaid pintsette ja spaatleid.

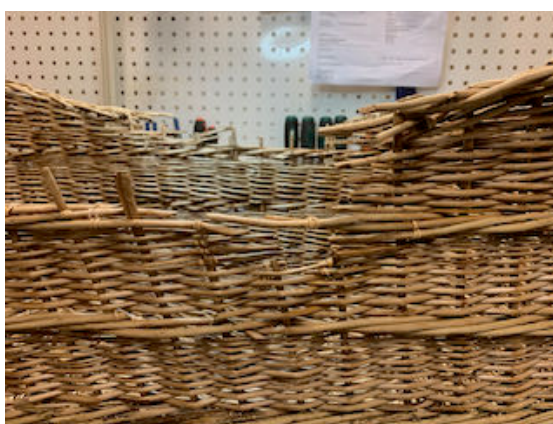
1. Vankrikorvi vasak külg enne ja pärast



2. Vankrikorv eest enne ja pärast



3. Vankrikorvi parem külg enne ja pärast



4. Vankrikorv eest ülemine parem nurk (enne)



5. Vankrikorv seest, eest vasak nurk enne ja pärast



6. Vankrikorv seest, tagumine vasak nurk enne ja pärast



7. Vankrikorv seest, alumine vasakpoolne serv



8. Vankrikorvi põhi alt (väljastpoolt) enne ja pärast



9. Vankrikorvi põhi seestpoolt pärast



10. Lapsevankrikorv peale parandustöid rotangiga



Lapsevankrikorvi ja puitosade viimistlemine

Lapsevankrikorvi, käepideme ja korvi kaitseliistu viimistlemiseks otsustati kasutada linaõli tärpentiinisegu ja šellak lakki.

1. Vankrikorvi viimistlemine



2. Lapsevankri käepide





Lapsevankri põhja alla toetuse ja seibide tegemine.

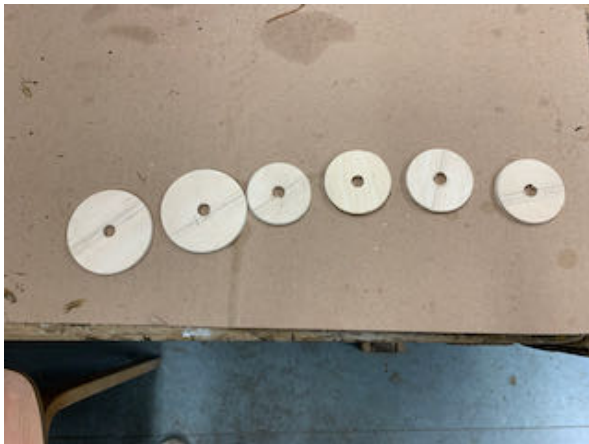
Kuna vankrikorv raamikinnituskohtadest oli katki, siis tuli välja mõelda moodus, et mis moodi oleks võimalik korvi raami külge kinnitada selliselt, et see ei jääks välja paistma, et sellest oleks võimalik vankrit tõsta, et see ei takistaks originaalkinnituste kasutamist.

Vankrikorvi toetamiseks tegin korvi alla (ette ja taha) vineerist toetuse ja korvi seestpoolt kinnitamiseks seibid. Toetuse saagisin välja vastavalt vankrikorvikujule. Toetuse lihvisin, peitsisin, õlitasin ja katsin šellak lakiga. Lisaks tuli vineerist välja saagida vankriraami kõrgemad kohad millele toetub vankrikorv.



Korvi kinnitamiseks raami külge originaalis kasutati väikseid metallist seibe, polte ja mutreid. Kuna vankrikorvi kinnituskohad olid katki, siis tuli välja mõelda moodus, et mis moodi oleks võimalik korvi raami külge kinnitada selliselt, et see ei jääks silma kriipima, et see ei takistaks originaalkinnituste kasutamist, et kinnituskohad oleksid kindlad, et korv ei tuleks raami küljest lahti.

Lapsevankrikorvi kinnitamiseks raami külge otsustati lisaks originaalkinnitustele lisada vineerist tehtud seibid. Vineerist seibide tegemiseks kasutasin puurpinkki ja augufreesi. Seibe lihvisin ning viimistlesin peitsi, õli ja šellak lakiga.



Lapsevankriraam pärast metallirestauraatori juures käimist



Lapsevankri kokku panemine, praktilise töö lõpetamine





Konserveeritud lapsevanker



Praktiline töö nr 2 – Kiriku lühter

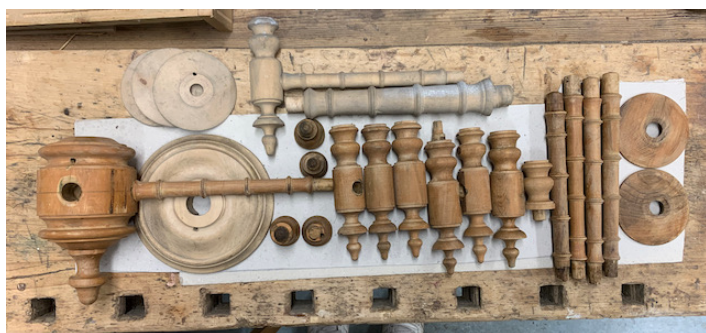
Kiriku lühtri omanikuks on Eesti Evangeelse Luterliku Kiriku Tallinna Püha Neitsi Maarja Piiskoplik Toomkogudus (juhendaja sõnul Toomkirik).

Kolme erineva künlalühtri varuosadest oli vaja kokku panna üks elektriga töötav lühter. Olemasolevad detailid oli vaja puhastada (värvist, tolmust, mustusest), puuduolevad detailid oli vaja juurde teha. Kuna tegemist oli kolme erineva lühtri varuosadega, siis kõikide detailide kinnituskohad ja avad olid erinevas mõõdus.

1. Lühter enne töö alustamist



2. Lühtri olemasolevate detailide värvist puhastamiseks tuli kasutada atsetooni. Enne atsetooniga puhastamist oli vaja detaile ööpäev hoida atsetooni vannis aurude käes.



3. Lühtri olemasolevate detailide kokku sobitamine ja puuduolevate detailide välja selgitamine.



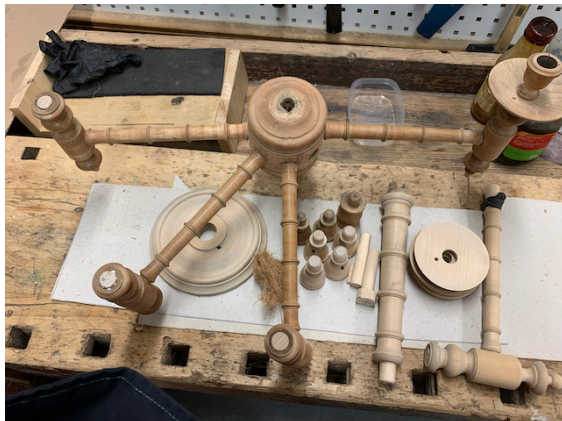
4. Puuduolevate detailide valmistamine (kellukesed, taldrikud).



5. Lühtridetailide lihvimine (lihvpaber 320, merihein).



6. Lühtridetailide kinnituskohdade ja avade parajaks tegemine.



7. Lühtri kokku liimimine.



8. Lühtri viimistlemine (lihvimine, kruntimine, värvimine).

Kokku liimitud lühtri oli vaja kõigepealt korralikult lihvida ning see järel kruntida. Lihvimiseks kasutasin lihvpaberit nr 320, karukeelt ja meriheina. Kruntimiseks kasutasin kruntvärvi. Krunditud lühtri lihvisin veelkord korralikult karukeele ja meriheinaga. Krunditud ja lihvitud lühtri värvisin üle kulla värvi värviga (2 korda).



9. Praktilise töö nr 2 (Toomkiriku lühtri) lõpetamine.





Väljavõte praktikaaruandest nr 2 (KANUT)

Praktiline töö nr 1 –laud (tammespooniga)

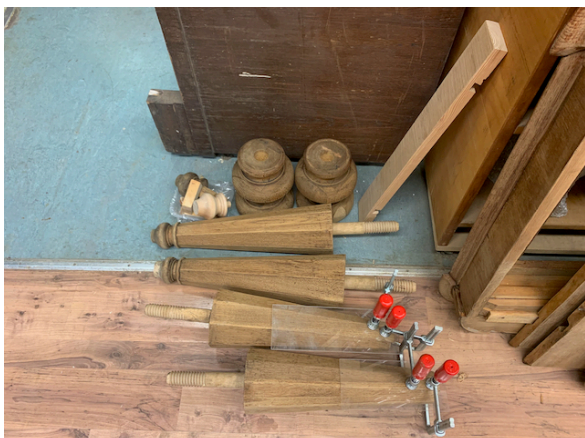
Laud kuulub SA Hiiumaa Muuseum'ile. Laud on lahtikäiv, neljal jalal. Lauajalad on kaheksatahulised. Laud on spoonitud tammespooniga.

Laud oli eelmise praktikandi poolt osaliselt detailideks lahti võetud. Eelmise praktikandi poolt oli valmis treitud üks lauajalaots, lauaplaadil ja lauajalgadel oli osaliselt tehtud spooniparandusi. Osaliselt oli laud puhastatud (pestud).

Laud vajab spooniparandusi, katkistele kohtadele parandustükkide lisamist, üks lauajalaots parandustüki lisamist, treimist. Viimistleda õliga.

Praktilise töö eesmärgiks oli laud restaureerida.

1. Laud enne restaureerimist



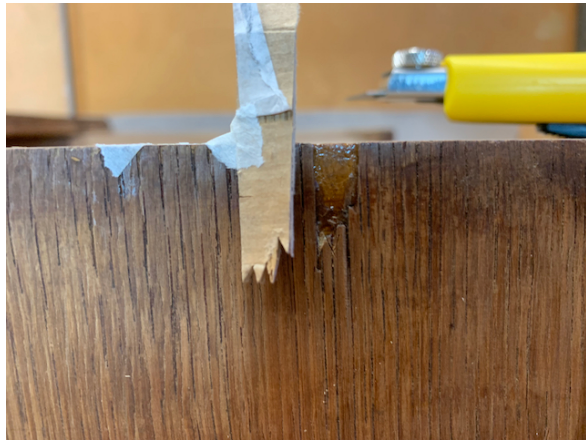
Laua restaureerimiseks oli kõigepealt vaja hinnata selle seisundit, tuvastada kahjustusi ja planeerida töökava.

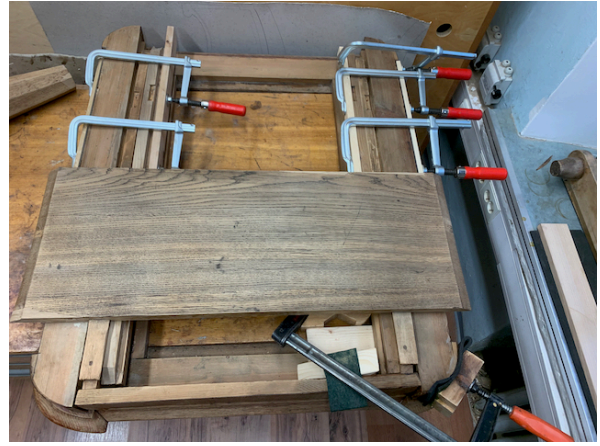
2. Spooni parandamine, spooni parandused, spooni liimimine











Laud vajas väga palju spoonitööd. Osaliselt oli vaja lauaplaadil olev lahtine spoon kinni liimida. Kohad, kus spoon oli katki või puudu, tuli teha spooniparandusi. Spooniparandusi tuli teha lauaplaadil, lauajalgadel, laua külgedel.

3. Parandustükkide lisamine





4. Laua detailide pesemine, puhastamine

Pesemata laua detailidel kasutasin märgpesu. Pildil on näha pestud ja pesemata laua detailide erinevust.



5. Laua kokkupanemine, ettevalmistused enne viimistlemist ja viimistlemine

Kui laua detailid olid parandatud ja puuduolevad detailid tehtud, tuli laud kokku panna. Laua kokkupanemisel ilmnisid mitmed komplikatsioonid. Näiteks ühe lauaplaadi siin paindus siinisoones valesse kohta ja tekitas lauas pingeid. Pingete tõttu ei läinud lauaplaadid ilusti kokku. Puit oli selliselt mänginud (paisunud), et lauaplaati paigaldatud siinid ei libisenud soontes.

Peale laua kokkupanemist oli vaja laud üle lihvida ja ühtlustada tooni. Uued detailid ja parandatud kohad vanutasin ammoniaagiga.

Laua viimistlemiseks kasutati õli.



6. Restaureeritud laud



Praktiline töö nr 2 – Toober

Toobri omanikuks on A.H. Tammsaare Muuseum Vargamäel SA.

Toober vajab restaureerimist eksponeerimiseks muuseumis tavatingimustes. Toober toodi restaureerimiseks pappkarbis lahtiste detailidena. Puudu olid toobri metallist vitsad ja üks küljedetail.

1. Toober enne töö alustamist



2. Kõige pealt oli vaja teha olemasolevatele detailidele märgpesu. Seejärel oli vaja kindlaks teha, millisel moel toober algupäraselt koos oli ja millised detailid kus paiknesid. Toobri kokkupanek oli nagu puzzle kokkupanek. Alles siis kui toober oli kokkupandud sai kindlaks teha puuduolevate detailide asukohad. Puudu oli toobri üks küljedetail.



3. Puuduolevate detailide valmistamine

Puudu oleva detaili valmistamiseks tuli hoolikalt valida puitu. Toobri kumera küljedetaili tegemiseks oli väga oluline jälgida puidu aastarõngaid. Toorikust kumer detaili hõõveldamiseks tuli kasuada erinevaid käsihõõvleid.

Välja hõõveldatud küljedetaili sisse oli vaja peiteldada toobripõhja jaoks soon. Alles siis, kui soon oli tehtud ja põhi paigaldatud, sai hakatud tegelema toobri ülemise servaga, arvestades olemasolevate küljedetailidega.





4. Toobri ettevalmistused, eeltööd enne metalli konservaatorile üleandmist

Enne lõplikku viimistlust oli vaja toobri ümber panna metalli konservaatori poolt viisid. Selleks, et metalli konservaatorile toober üle anda, tuli toobrist eemaldada naelad, vanutada/peitsida uus küljedetail ja kindlustada rihmadega, et toober laiali detailideks ei vajuks.





Nr. 2 – Lutheri vabriku tool

Üldandmed

Ese:	Tool (kolme pulga tool, rahvatool)
Tootja:	Lutheri vabrik
Ajastu/stiil:	20. sajandi algus
Materjal:	Puit (kask, vineer)
Viimistlus:	Tume peits
Mõõtmed:	Kõrgus 9600 mm, laius 400 mm, sügavus 400 mm
Omanik:	E.Haan
Juhendaja:	M.Sildre
Restaureerija:	S.Loit
Tööde algus:	oktoober 2021
Tööde lõpp:	mai 2022

Lutheri vabriku toodetud tooli lugu

Tool on valmistatud 20. sajandi alguses.

Tool on pärit Järvamaa Kareda valla Ammuta küla Kilgi talust. Tool kuulus enne sama küla Mässad talule. 1945 aastal võttis vene sõjavägi Mässad talu oma valdusesse ning perekond Mässad aeti oma kodunt minema. Mässad läksid elama sugulaste juurde Kilgi tallu. Mässade ümberasumisega sattus kolme pulga tool Kilgi tallu. Kui Mässad Kilgi talust Tallinna kolisid, jätsid nad maha mõned esemed (sh kolme pulga tool), et need Kilgi talu pererahvas saaks toaküttena ära kasutada. Mässade ära kolimisega tõstis Kilgi talu pererahvas Mässadele kuulunud esemed abihoone lakka.

Tool on tema eluea jooksul mitmeid kordi parandatud (põhjaraam ja istmepõhi on asendatud vana puiteseme detailiga, kinnituskohtadesse on sisse löödud naelad, külje põikpuu puudumisel on tooli seljatoe piidad sarjega ühendatud puidust liistudega, jalgade alla on naetega kinni löödud kõrgenduseks klotsid).

Praegune 70 aastane tooli omanik ei mäleta, et tema eluea jooksul oleks restaureeritavat tooli kasutatud.

Eseme väärtuste tabel (B.Appelbaum)

	Loomine/tootmine	Enne restaureerimist	Peale restaureerimist
Kunstiväärtus	-	-	-
Esteetiline	+	-	+
Ajalooline	-	+	+
Uurimuslik/teaduslik	-	-	-
Hariduslik	-	-	-
Vanuseväärtus	-	+	+
Uudsus	-	-	-
Sentimentaalne	-	-	-
Assotsiatiivne	-	-	-
Rahaline	+	+	+
Ühismäluline	-	-	-
Rariteetsus	-	-	-

Toolil otstarve tulevikus

Eesmärk on Lutheri vabriku tooli restaureerida ja igapäevaselt kasutusele võtta.

Eseme seisundi kirjeldus

Tool oli väga halvas seisukorras. Tool oli kaetud kivistunud tolmu ja mustusega. Tool oli osaliselt katki, osad detailid puudu, iste põhjaraamiga puudu, liitekohtadesse (tappidesse) oli sisse löödud naelad (naelad olid roostes). Tool oli puidukahjurite poolt kahjustatud (puidukahjurite aukudega).

- **Iste** – istme asemele on paigaldatud vana puitese detail (kapiuks vms). Nn. uus iste on parandamise käigus naeltega kinni löödud sarje külge.
- **Sarje** – sarje on enamvähem rahuldavas seisukorras. Sarjest on naelad läbi löödud. Puit on sellest kohast lõhenenud.
- **Seljatugi** – seljatugi on üldjuhul rahuldavas seisukorras. Seljatoe põikpuud ja püstpuud on terved.
- **Toolil jalad** – toolil jalad on rahuldavas seisukorras. Toolil jalgades esineb puidukahjurite poolt tekitatud auke. Üks jalaots on mädanenud. Toolil jalgade alla on kõrgenduseks alla löödud klotsid (üks klots on puudu). Üks sidepuu, põikpuu on puudu.





Planeeritavad tööd

1. Restaureeritava tooli ülespildistamine;
2. Kergelt tooli puhastamine lahtisest tolmust ja mustusest;
3. Märgpsu - kergelt tooli pesemine rohelise seebiveega;
4. Tooli seisukorra hindamine, töökava koostamine;
5. Tooli lahti võtmine (naelte eemaldamine), lisatud detailide eemaldamine;
6. Märgpsu - tooli detailide puhastamine mustusest rohelise seebivee või kaapelehega (sh tapid ja tapipesad);
7. Toolis olevate puidukahjurite poolt põhjustatud aukude puhastamine suruõhuga ja desinfitseerimine Eskaro „Denatureeritud piiritus“ega;
8. Katkiste, pragunenud osade parandamine, liimimine;
9. Puidukahjurite poolt tekitatud aukude täitmine;
10. Uue istmepõhja ja põikpuu valmistamine, ;
11. Tooli kokku liimimine;
12. Liimijääkide eemaldamine ja lihvimine enne viimistlust;
13. Toolipõhja sarje külge liimimine;
14. Viimistlemine.

Teostatud tööd

1. Tooli lahti võtmine, puhastamine, naelte ja lisatud detailide eemaldamine.



2. Detailide (tooli jalgade) parandamine, parandustükkide külge liimimine, tooli sarje ja istmepõhja (uputatav) valmistamine, detailide kokkuliimimine. Tooli istmepõhja väljalõikamine ning tooli sisse paigutamine, lihvimine, vanutamine, viimistlemine.



3. Restaureeritud Lutheri vabriku tool



4. Kasutatud tööriistad ja vahendid

Puhastamine	vesi, roheline seebi lahus, kaapeleht
Tooli osadeks lahti võtmine	näpitsad, naeltangid, haamer
Uued puitdetailid, puiduparandused	elektrilised tööriistad (höövelmasin, ketassaag, paksusmasin, lihvimismasin, lintsaag jm), käsisaag, peitel, nuga, lihvpaber, liim, pitskruvid, puidupahtel, pahtlilabidas, spaatel
Tooli kokkupanek	liim, pitskruvid
Viimistlus	peits, švamm, pintsel, šellaklakk, tampon

Lutheri vabiku tool enne ja pärast restaureerimist



Nr. 3 – TVMK tool (iste madala polsterdusega, seljatugi kõva)

Üldandmed

Ese:	Tool
Tootja:	Tallinna Vineeri- ja Mööblikombinaat
Ajastu/stiil:	20. sajandi keskpaik (50-date lõpp, 60-ndate algus)
Materjal:	Puit (vineer), tekstiil
Viimistlus:	Lakk
Mõõtmed:	Kõrgus ... mm, laius ... mm, sügavus ... mm
Omanik:	S.Loit
Juhendaja:	E.Vacht
Restaureerija:	S.Loit
Tööde algus:	oktoober 2021
Tööde lõpp:	mai 2022

TVMK tooli lugu

50-ndate lõpus, 60-ndate alguses tootis Tallinna Vineeri- ja Mööblikombinaat painutatud vineerjalgadega toole, mille istepind oli sile vineer või mööbliriidega kaetud õhuke polster.

Tool on pärit Harjumaa Jõelähtme valla Haljava külast. Tool on praeguse omaniku valduses olnud üle ühe aasta.

Eseme väärtuste tabel (B.Appelbaum)

	Loomine/tootmine	Enne restaureerimist	Peale restaureerimist
Kunstiväärtus	-	-	-
Esteetiline	+	-	+
Ajalooline	-	-	-
Uurimuslik/teaduslik	-	-	-
Hariduslik	-	-	-
Vanuseväärtus	-	+	+
Uudsus	-	-	-
Sentimentaalne	-	-	-
Assotsiatiivne	-	-	-
Rahaline	+	+	+
Ühismäluline	-	-	-
Rariteetsus	-	-	-

Tooli otstarve tulevikus

Eesmärk on TVMK tool restaureerida ja igapäevaselt kasutusele võtta.

Eseme seisundi kirjeldus

Tools vineeriosa oli rahuldavas seisukorras. Vastavalt tooli eale ja kasutusele on lakk osaliselt kulunud, spoon kahjustatud. Tooliistmel oli vahetatud katterriiet. Katterriie oli väga tolmune ja must.

- **Iste** –istmealuse polstrit kattis tolmune, määrdunud, katkine rohelist värvi kangas.
- **Seljatugi** – seljatugi on üldjuhul rahuldavas seisukorras. Seljatoe tagunt oli vineeri katki (vajab spooniparandust)
- **Tools jalad** – tooli jalad on rahuldavas seisukorras.



Planeeritavad tööd

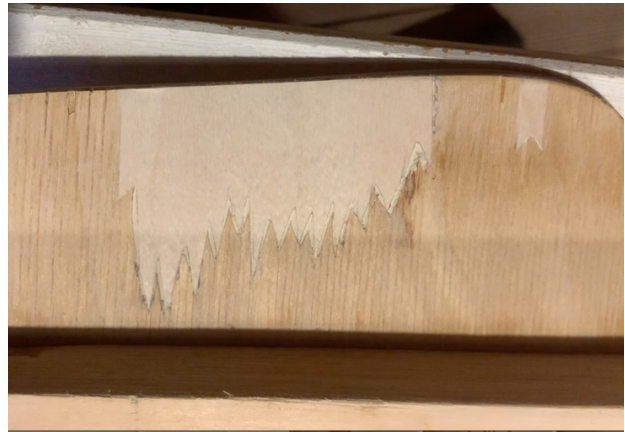
1. Restaureeritav tool ülespildistada;
2. Kergelt tooli puhastamine lahtisest tolmust ja mustusest;
3. Märgpesu - kergelt tooli pesemine Viva Color Special Clean puhastusvahendiga;
4. Tools seisukorra hindamine, töökava koostamine;
5. Tools lahti võtmine;
6. Tools detailide puhastamine mustusest Viva Color Special Clean puhastusvahendiga, lakist kaapelehega;
7. Katkise spooni parandamine;
8. Istmepehkhjale uue polsterduse tegemine;
9. Tools seljatoe ja jalgade viimistlemine;
10. Tools kokku monteerimine.

Teostatud tööd

1. Tools lahti võtmine, puhastamine. Tools seljatoe ja jalgade puhastamine lakist.



2. Seljatoe spooniparandamine.



3. Uue (madala) poltsterduse tegemine



4. Restaureeritud TVMK tool



5. Kasutatud tööriistad ja vahendid

Puhastamine	vesi, Viva Color Special Clean puhastusvahendit, kaapeleht
Tools osadeks lahti võtmine	kruvikeeraja, mutrivõti
Uued puitdetailid, puiduparandused	joonlaud, nuga, lihvpaper, peitel, liim, pitskruvid, puidupahtel, pahtlilabidas, spaatel
Poltsterdus	Džuu, seaming, merihein, rullvatt, klambrid, klambrilõõja, erinevad nõelad, prüül
Tools kokkupanek	kruvikeeraja, mutrivõti
Viimistlus	peits, švamm, pintsel, mööblilakk

TVMK tool enne ja pärast restaureerimist



Nr. 4 – TVMK tool (iste ja seljatugi madala poltsterdusega)

Üldandmed

Ese:	Tool
Tootja:	Tallinna Vineeri- ja Mööblikombinaat
Ajastu/stiil:	20. sajandi keskpaik (50-ndate lõpp, 60-ndate algus)
Materjal:	Puit (vineer), tekstiil
Viimistlus:	Lakk
Mõõtmed:	Kõrgus ... mm, laius ... mm, sügavus ... mm
Omanik:	S.Loit
Juhendaja:	E.Vacht
Restaureerija:	S.Loit
Tööde algus:	oktoober 2021
Tööde lõpp:	mai 2022

TVMK tooli lugu

50-ndate lõpus, 60-ndate alguses tootis Tallinna Vineeri- ja Mööblikombinaat painutatud vineerjalgadega toole, mille istepind oli sile vineer või mööbliriidega kaetud õhuke polster. Ka seljatugi võis olla sile vineer või mööbliriidega kaetud õhuke polster.

Tool on pärit Harjumaa Jõelähtme valla Haljava külast. Tool on praeguse omaniku valduses olnud üle ühe aasta.

Eseme väärtuste tabel (B.Appelbaum)

	Loomine/tootmine	Enne restaureerimist	Peale restaureerimist
Kunstiväärtus	-	-	-
Esteetiline	+	-	+
Ajalooline	-	-	-
Uurimuslik/teaduslik	-	-	-
Hariduslik	-	-	-
Vanuseväärtus	-	+	+
Uudsus	-	-	-
Sentimentaalne	-	-	-
Assotsiatiivne	-	-	-
Rahaline	+	+	+
Ühismäluline	-	-	-
Rariteetsus	-	-	-

Toolil otstarve tulevikus

Eesmärk on TVMK tool restaureerida ja igapäevaselt kasutusele võtta.

Eseme seisundi kirjeldus

Toolil vineeriosa oli rahuldavas seisukorras. Vastavalt tooli eale ja kasutusele on lakk osaliselt kulunud. Tooliistmel ja seljatoe polsterdusel oli vahetatud katteriiet. Katterie oli väga tolmune ja must.

- **Iste** – istmealuse polstrit kattis tolmune, määrdunud, kirju kangas.
- **Seljatugi** – seljatoe vineerist osa on üldjuhul rahuldavas seisukorras. Seljatoe polsterdust kattis tolmune, määrdunud, kirju kangas.
- **Toolil jalad** – toolil jalad on rahuldavas seisukorras.



Planeeritavad tööd

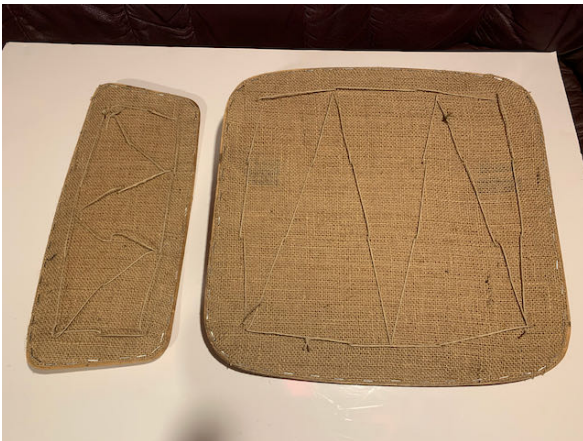
1. Restaureeritav tool ülespildistada;
2. Kergelt tooli puhastamine lahtisest tolmust ja mustusest;
3. Märgpesu - kergelt tooli pesemine Viva Color Special Clean puhastusvahendiga;
4. Tooli seisukorra hindamine, töökava koostamine;
5. Tooli lahti võtmine;
6. Tooli detailide puhastamine mustusest Viva Color Special Clean puhastusvahendiga, lakist kaapelehega;
7. Istmepehkhjale ja seljatoele uue polsterduse tegemine;
8. Tooli detailide viimistlemine;
9. Tooli kokku monteerimine;

Teostatud tööd

1. Toolil lahti võtmine, puhastamine. Toolil seljatoe ja jalgade puhastamine lakist. Viimistlemine (peitsimine).



2. Istme osale ja seljatoele uue (madala) poltsterduse tegemine



3. Restaureeritud TVMK tool



4. Kasutatud tööriistad ja vahendid

Puhastamine	vesi, Viva Color Special Clean puhastusvahend, kaapeleht
Tooli osadeks lahti võtmine	kruvikeeraja, mutrivõti
Poltsterdus	Džuu, seaming, merihein, rullvatt, klambrid, klambrilööja, erinevad nõelad, prüül
Tooli kokkupanek	kruvikeeraja, mutrivõti
Viimistlus	peits, švamm, pintsel, mööblilakk

TVMK tool enne ja pärast restaureerimist



Nr. 5 – Tool (iste ja seljatugi madala nahkpolsterdusega)

Üldandmed

Ese:	Tool
Autor/Tootja:	Teadmata
Ajastu/stiil:	20. sajandi keskpaik
Materjal:	Puit (pöök), tekstiil (kunstnahk)
Viimistlus:	Tume peits, šellaklakk
Mõõtmed:	Kõrgus 950 mm, laius 430 mm, sügavus 400 mm
Omanik:	S.Loit
Juhendaja:	E.Vacht
Restaureerija:	S.Loit
Tööde algus:	oktoober 2021
Tööde lõpp:	mai 2022

Toolsi lugu

Sarnaseid toolimudeleid valmistati 20.sajandi keskpaigas üle kogu NSV Liidu.

Tool on pärit Harjumaa Jõelähtme valla Haljava külast. Tool on praeguse omaniku valduses olnud üle ühe aasta.

Eseme väärtuste tabel (B.Appelbaum)

	Loomine/tootmine	Enne restaureerimist	Peale restaureerimist
Kunstiväärtus	-	-	-
Esteetiline	+	-	+
Ajalooline	-	+	+
Uurimuslik/teaduslik	-	-	-
Hariduslik	-	-	-
Vanuseväärtus	-	+	+
Uudsus	-	-	-
Sentimentaalne	-	-	-
Assotsiatiivne	-	-	-
Rahaline	+	+	+
Ühismäluline	-	-	-
Rariteetsus	-	-	-

Toolsi otstarve tulevikus

Eesmärk on tool restaureerida ja igapäevaselt kasutusele võtta.

Eseme seisundi kirjeldus

Tool oli halvas seisukorras. Tool oli kaetud tolmu ja mustusega. Tool oli osaliselt katki, osad detailid puudu (üks sarje osa), liitekohtadesse (tappidesse) oli sisse löödud naelad (naelad olid roostes), istmepõhi puudub

- **Iste** – istumisalus puudub. Istmeraamist on üks detail puudu, kaks detaili katki (ühel väike tükk küljest ära, teisel suurem tükk katki). Istmeraam on naeltega sarje külge kinni löödud.
- **Sarje** – Sarje on seljatoe piitadest (tapipesadest) väljas.
- **Seljatugi** – seljatugi on üldjuhul rahuldavas seisukorras. Seljatugi on madala nahkpolsterdusega. Nahkpolsterdus hallitab ja on katki. Seljatoe püstpuud ja põikpuud on terved.
- **Seljatoe piit** – seljatoe piit on rahuldavas seisukorras.
- **Toolsi jalad** – toolsi kõik neli jalaotsa on pehmed.





Planeeritavad tööd

1. Restaureeritava tooli ülespildistamine;
2. Kergelt tooli puhastamine lahtisest tolmust ja mustusest;
3. Kergelt tooli pesemine Viva Color Special Clean puhastusvahendiga;
4. Tooli seisukorra hindamine, töökava koostamine;
5. Tooli lahti võtmine ja naelte eemaldamine;
6. Tooli detailide puhastamine mustusest Viva Color Special Clean puhastusvahendiga või kaapelehega (sh tapid ja tapipesad);
7. Toolis olevate puidukahjurite poolt põhjustatud aukude puhastamine suruõhuga ja desinfitseerimine Eskaro „Denatureeritud piiritus“ega;
8. Katkiste, pragunenud osade parandamine, liimimine;
9. Puidukahjurite poolt tekitatud aukude täitmine;
10. Puuduolevate detailide tegemine;
11. Tooli kokku liimimine;
12. Liimijääkide eemaldamine ja lihvimine enne viimistlust;
13. Uue istmepõhja valmistamine, istmepõhja ja seljatoe madalpolsterduse tegemine;
14. Viimistlemine;
15. Istmepõhja istmeraami sisse istutamine, seljatoe püstpulkade külge kinni liimimine.

Teostatud tööd

1. Tooli lahti võtmine, puhastamine, vana viimistluse eemaldamine.
2. Detailide parandamine (sh uued jalaotsad), puuduoleva istmeraami detaili tegemine, parandustükkide külge liimimine, tooli detailide kokkuliimimine.



3. Tooli seljatoele ja istmepõhjale polsterduse tegemine.



4. Naelaaukude täitmine puidupahtliga. Paranduskohtade ja uute asendusdetailide vanutamine.



5. Tooli peitsimine. Tooli lakkimine.

6. Restaureeritud tool



7. Kasutatud tööriistad ja vahendid

Puhastamine	vesi, Viva Color Special Clean puhastusvahend, kaapeleht
Tools osadeks lahti võtmine	näpitsad, naeltangid, haamer
Uued puitdetailid, puiduparandused	elektrilised tööriistad (höövelmasin, ketassaag, paksusmasin, lihvimismasin, lintsaag jm), käsisaag, peitel, nuga, lihvpaber, liim, pitskruvid, puidupahtel, pahtlilabidas, spaatel
Tools kokkupanek	liim, pitskruvid
Poltsterdus	Džuu, seaming, merihein, rullvatt, klambrid, klambrilööja, erinevad nõelad, nahk, prüül
Viimistlus	peits, švamm, pintsel, šellaklakk, tampoon

Tool enne ja pärast restaureerimist



NR. 6 – Tumba 1

Üldandmed

Ese:	Tumba 1
Autor/Tootja:	Tartu, mööblitöökoda
Ajastu/stiil:	20. sajandi keskpaik
Materjal:	Puit (mänd), tekstiil, metall
Viimistlus:	Tume peits, šellaklakk
Mõõtmed:	Kõrgus 410 mm, laius 440 mm, sügavus 440 mm
Omanik:	E.Haan
Juhendaja:	E.Vacht
Restaureerija:	S.Loit
Tööde algus:	jaanuar 2022
Tööde lõpp:	mai 2022

Tumba 1 lugu

Tumba 1 on pärit Järvamaa Kareda valla Ammuta küla Kilgi talust. Tumba 1 on oma eluea jooksul olnud ühe suguvõsa, kuid mitme pere, valduses.

Käesolev tumba 1 on pehme mööblikomplekti üks osa. Pehme mööblikomplekt koosneb diivanist, kahest tugitoolist ja kahest tumbast.

Mööblikomplekt osteti Tartus oleva Näituse tänava neljatoalisse korterisse. Mööblikomplekt valmistati 1939 aastal Tartus, mööblitöökogas. Pehme mööblikomplekti pealisriie oli ostja (omaniku) enda poolt kangastelgedel kootud.

1941 saadeti mööblikomplekti omanikud Siberisse. Kuni 1956 hoiustati mööblikomplekti erinevate sugulaste juures. Mööblikomplekti omanikud tulid Siberist Eestisse tagasi 1956.a. ja siis tagastati neile sugulaste poolt ka mööblikomplekt.

2003.a. suri mööblikomplekti omanik. Ta pärandas diivani ja tumbad praegusele omanikule E.Haanile.

Kuni käesoleva tumba 1 restaureerimiseni hoiustati seda mittekõetavas abihoones.

Eseme väärtuste tabel (B.Appelbaum)

	Loomine/tootmine	Enne restaureerimist	Peale restaureerimist
Kunstiväärtus	-	-	-
Esteetiline	+	-	+
Ajalooline	-	+	+
Uurimuslik/teaduslik	-	-	-
Hariduslik	-	-	-
Vanuseväärtus	-	+	+
Uudsus	-	-	-
Sentimentaalne	-	-	+
Assotsiatiivne	-	-	-
Rahaline	+	+	+
Ühismäluline	-	-	-
Rariteetsus	-	-	-

Tumba 1 otstarve tulevikus

Eesmärk on tumba 1 restaureerida ja igapäevaselt kasutusele võtta.

Eseme seisundi kirjeldus

Tumba 1 oli enam-vähem seisukorras. Tumbat 1 katnud tekstiilmaterjal oli kulunud, määrdunud ja katki. Viimistlust oli kahjustanud niiskus ja ilmselt koduremondist põrandavärv.

- **Iste** – istmeks on tekstiiliga kaetud vedrupolsterdus. Tekstiil on kulunud, määrdunud ja katki.
- **Tumba 1 jalad** – tumba 1 jalgadele oli lisatud kõrgenduseks klotsid. Jalgadel oli spoon osaliselt kahjustatud.



Planeeritavad tööd

1. Restaureeritava tumba 1 ülespildistamine;
2. Olemasoleva polsterduse ja vedrustuse eemaldamine;
3. Tumba 1 seisukorra hindamine, töökava koostamine;
4. Tumbalt 1 liigsete detailide eemaldamine;
5. Puitosa puhastamine;
6. Metall (põhjatraadid) roostest puhastamine;
7. Lahtise spooni kinni liimimine ja spooni paranduste tegemine;
8. Liimijääkide eemaldamine ja lihvimine enne viimistlust;
9. Puitosa viimistlemine;
10. Uute vedrude sidumine;
11. Polsterduse tegemine;
12. Polsterduse tekstiiliga katmine.

Teostatud tööd

1. Tumbalt 1 polsterduse, vedrustuse ja liigsete detailide eemaldamine.

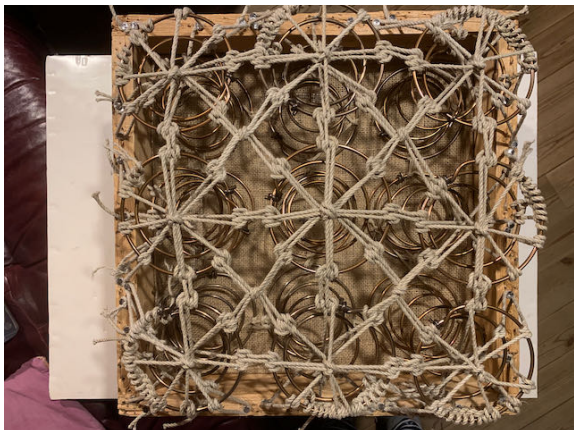


2. Lahtise spooni kinni liimimine ja spooni paranduste tegemine.

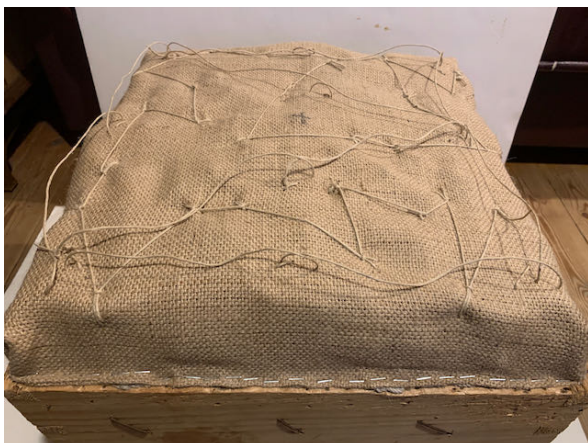


3. Puitosa viimistlemine.

4. Uute vedrude sidumine.



5. Polsterduse tegemine (sh erinevate, iga järgneva kihi läbiõmblemine)





6. Tumba 1 katteriidega katmine ja kaunistusnööri külge ümblemine.

7. Restaureeritud tumba 1



8. Kasutatud tööriistad ja vahendid

Tumba 1 osadeks lahti võtmine	käärid, näpitsad, naeltangid, haamer, sõrg
Puhastamine	vesi, Viva Color Special Clean puhastusvahend, kaapeleht
Spooniparandused	Nuga, peitel, lihvpaber, liim, pitskruvid, puidupahtel, pahtlilabidas, spaatel
Metallipuhastamine	akutrell, metallhari, lihvpaber, NB Quality rooste lahusti, linaõli
Puidu viimistlus	peits, švamm, pintsel, šellaklakk, tampoon
Poltsterdus	Džuu, seaming, merihein, rullvatt, klambrid, klambrilööja, erinevad nõelad, tekstiil, prüül

Tumba 1 enne ja pärast restaureerimist



Nr. 7 – Tumba 2

Üldandmed

Ese:	Tumba 2
Autor/Tootja:	Tartu, mööblitöökoda
Ajastu/stiil:	20. sajandi keskpaik
Materjal:	Puit (mänd), tekstiil, metall
Viimistlus:	Tume peits, šellaklakk
Mõõtmed:	Kõrgus 410 mm, laius 440 mm, sügavus 440 mm
Omanik:	E.Haan
Juhendaja:	E.Vacht
Restaureerija:	S.Loit
Tööde algus:	jaanuar 2022
Tööde lõpp:	mai 2022

Tumba 2 lugu

Tumba 2 on pärit Järvamaa Kareda valla Ammuta küla Kilgi talust. Tumba 2 on oma eluea jooksul olnud ühe suguvõsa, kuid mitme pere, valduses.

Käesolev tumba 2 on pehme mööblikomplekti üks osa. Pehme mööblikomplekt koosneb diivanist, kahest tugitoolist ja kahest tumbast.

Mööblikomplekt osteti Tartus oleva Näituse tänava neljatoalisse korterisse. Mööblikomplekt valmistati 1939 aastal Tartus, mööblitöökogas. Pehme mööblikomplekti pealisriie oli ostja (omaniku) enda poolt kangastelgedel kootud.

1941 saadeti mööblikomplekti omanikud Siberisse. Kuni 1956 hoiustati mööblikomplekti erinevate sugulaste juures. Mööblikomplekti omanikud tulid Siberist Eestisse tagasi 1956.a. ja siis tagastati neile sugulaste poolt ka mööblikomplekt.

2003.a. suri mööblikomplekti omanik. Ta pärandas diivani ja tumbad praegusele omanikule E.Haanile.

Kuni käesoleva tumba 2 restaureerimiseni hoiustati seda mittekõetavas abihoones.

Eseme väärtuste tabel (B.Appelbaum)

	Loomine/tootmine	Enne restaureerimist	Peale restaureerimist
Kunstiväärtus	-	-	-
Esteetiline	+	-	+
Ajalooline	-	+	+
Uurimuslik/teaduslik	-	-	-
Hariduslik	-	-	-
Vanuseväärtus	-	+	+
Uudsus	-	-	-
Sentimentaalne	-	-	+
Assotsiatiivne	-	-	-
Rahaline	+	+	+
Ühismäluline	-	-	-
Rariteetsus	-	-	-

Tumba 2 otstarve tulevikus

Eesmärk on tumba 2 restaureerida ja igapäevaselt kasutusele võtta.

Eseme seisundi kirjeldus

Tumba 2 oli enam-vähem seisukorras. Tumbat 2 katnud tekstiilmaterjal oli kulunud, määrdunud ja katki. Viimistlust oli kahjustanud niiskus ja ilmselt koduremondist põrandavärv.

- **Iste** – istmeks on tekstiiliga kaetud vedrupolsterdus. Tekstiil on kulunud, määrdunud ja katki.
- **Tumba 2 jalad** – Jalgadel oli spoon osaliselt kahjustatud.





Planeeritavad tööd

1. Restaureeritava tumba 2 ülespildistamine;
2. Olemasoleva polsterduse ja vedrustuse eemaldamine;
3. Tumba 2 seisukorra hindamine, töökava koostamine;
4. Puitosa puhastamine;
5. Metalli (põhjatraadid) roostest puhastamine;
6. Lahtise spooni kinni liimimine ja spooni paranduste tegemine;
7. Liimijääkide eemaldamine ja lihvimine enne viimistlust;
8. Puitosa viimistlemine;
9. Uute vedrude sidumine;
10. Polsterduse tegemine;
11. Tekstiiliga polsterduse katmine;

Teostatud tööd

1. Tumbalt 2 polsterduse, vedrustuse eemaldamine.





2. Lahtise spooni kinni liimimine ja spooni paranduste tegemine.



3. Puitosa viimistlemine.



4. Uute vedrude sidumine.



5. Polsterduse tegemine (sh erinevate, iga järgneva kihi läbiõmblemine)





6. Tumba 2 katteriidega katmine ja dekoratiivnööri külge ümblemine.



7. Restaureeritud tumba 2



8. Kasutatud tööriistad ja vahendid

Tumba 2 osadeks lahti võtmine	käärid, näpitsad, naeltangid, haamer, sõrg
Puhastamine	vesi, Viva Color Special Clean puhastusvahend, kaapeleht
Spooniparandused	Nuga, peitel, lihvpaber, liim, pitskruvid, puidupahtel, pahtlilabidas, spaatel
Metallipuhastamine	akutrell, metallhari, lihvpaber, NB Quality rooste lahusti, linaõli
Puidu viimistlus	peits, švamm, pintsel, šellaklakk, tampoon
Poltsterdus	Džuu, seaming, merihein, rullvatt, klambrid, klambrilööja, erinevad nõelad, tekstiil, prüül

Tumba 2 enne ja pärast restaureerimist



Nr. 8 – Tool 1 (vedrupõhjaga)

Üldandmed

Ese:	Tool 1
Autor/Tootja:	Teadmata
Ajastu/stiil:	20. sajandi algus
Materjal:	Puit (kask), tekstiil
Viimistlus:	Hele peits, šellaklakk
Mõõtmed:	Kõrgus 1020 mm, laius 420 mm, sügavus 440 mm
Omanik:	E.Haan
Juhendaja:	M.Sildre, E.Vacht
Restaureerija:	S.Loit
Tööde algus:	jaanuar 2022
Tööde lõpp:	mai 2022

Tool 1 lugu

Tool 1 on pärit Järvamaa Kareda valla Ammuta küla Kilgi talust. Tool 1 on olnud ühe pere valduses läbi kolme põlvkonna.

Omaniku (kolmas põlvkond) sõnul võis käesolev tool 1 kuuluda pehme mööblikomplekti, sest nad on disainilt sarnased ja katteriielised oli kunagi kõigil ühesugune. Mööblikomplekt koosnes suurest diivanist, polsterdatud setteest, 6-st toolist ja 2-st tugitoolist. Pehme mööblikomplekti pealisriie oli Kilgi talu perenaise (esimene põlvkond) enda poolt kangastelgedel kootud.

Omaniku sõnul kingiti vist 6 tooli 1931 aastal peretütrele (teine põlvkond) leeripäeva puhul. Kas toolid olid olemas juba enne 1931 aastat, seda omanik öelda ei osanud.

Käesolev tool 1 oli 1980-ndate lõpuni tubastes tingimustes. Kuna tool 1 oli katki, kasutuskõlbmatu ja tупpa oli ruumi vaja, viidi see eest ära mittekõetavasse abihoonesse. Abihoones oli see tool kuni 2021 suveni, mil tekkis võimalus see käesoleva õppeprotsessi käigus restaureerida.

Eseme väärtuste tabel (B.Appelbaum)

	Loomine/tootmine	Enne restaureerimist	Peale restaureerimist
Kunstiväärtus	-	-	-
Esteetiline	+	-	+
Ajalooline	-	+	+
Uurimuslik/teaduslik	-	-	-
Hariduslik	-	-	-
Vanuseväärtus	-	+	+
Uudsus	-	-	-
Sentimentaalne	-	+	+
Assotsiatiivne	-	-	-
Rahaline	+	+	+
Ühismäluline	-	-	-
Rariteetsus	-	-	-

Tool 1 otstarve tulevikus

Eesmärk on tool 1 restaureerida ja igapäevaselt kasutusele võtta.

Eseme seisundi kirjeldus

Tool 1 oli väga halvas seisukorras. Tool oli kaetud kivistunud tolmu ja mustusega. Toolil 1 puudus polsterdus, seljatoe piit oli katki. Tool 1 on puidukahjurite poolt kahjustatud (puidukahjurite aukudega).

- **Iste** – polsterdus puudub. Istmeks on vedruiste. Vedrud on roostes. Vedrusi on ümber seotud pakkenööriga.
- **Sarje** – sarje on üldjuhul rahuldavas seisukorras.
- **Seljatugi** – seljatugi on üldjuhul rahuldavas seisukorras. Seljatoe põikpuud on terve.
- **Seljatoe piit** – üks seljatoe piit on katki, teine rahuldavas seisukorras.
- **Tools jalad** – tools jalad on rahuldavas seisukorras. Tools jalgad on puidukahjurite poolt auke täis.



Planeeritavad tööd

1. Restaureeritava tooli 1 ülespildistamine;
2. Olemasoleva polsterduse ja vedrustuse eemaldamine;
3. Kergelt tooli puhastamine lahtisest tolmust ja mustusest
4. Tool 1 seisukorra hindamine, töökava koostamine;
5. Puitosa puhastamine mustusest säilitades viimistlust;
6. Toolis olevate puidukahjurite poolt põhjustatud aukude puhastamine suruõhuga ja desinfitseerimine Eskaro „Denatureeritud piiritus“ega;
7. Katkiste, pragunenud osade parandamine, liimimine;
8. Liimijääkide eemaldamine;
9. Puidukahjurite poolt tekitatud aukude täitmine;
10. Puitosa viimistlemine;
11. Uute vedrude sidumine;
12. Polsterduse tegemine;
13. Tekstiiliga polsterduse katmine;

Teostatud tööd

1. Tool 1 polsterduse, vedrustuse eemaldamine.



2. Tool 1 puitosa paranduste tegemine



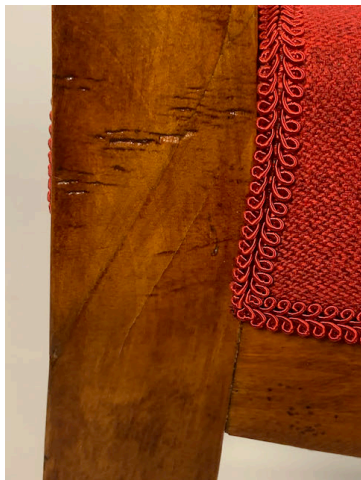
3. Puitosa puhastamine mustusest.

4. Uute vedrude sidumine ja polsterduse tegemine (sh erinevate, iga järgneva kihi läbiõmblemine)



5. Tool 1 katteriidega katmine ja dekoratiivnööri külge ümblemine.

6. Restaureeritud tool 1.



7. Kasutatud tööriistad ja vahendid

Tool 1 polsterduse ja vedrustuse eemaldamine	käärid, näpitsad, naeltangid, haamer, sõrg
Puhastamine	Segu 7 (erineva keemia segu), pehmed puuvillased lapid
Puidu parandused	Liim, pitskruvid, puidupahtel, puiduparandusvaha, pahtlilabidas, spaatel, lihvpaber
Puidu viimistlus	šellaklakk, tampoon
Poltsterdus	Džuu, seaming, erinevad nõelad, merihein, prütül, rullvatt, klambrid, klambrilööja, , tekstiil

Tool 1 enne ja pärast restaureerimist



Nr. 9 – Tool 2 (vedrupõhjaga)

Üldandmed

Ese:	Tool 2
Autor/Tootja:	Teadmata
Ajastu/stiil:	20. sajandi algus
Materjal:	Puit (kask), tekstiil
Viimistlus:	Hele peits, šellaklakk
Mõõtmed:	Kõrgus 1020 mm, laius 420 mm, sügavus 440 mm
Omanik:	E.Haan
Juhendaja:	M.Sildre, E.Vacht
Restaureerija:	S.Loit
Tööde algus:	jaanuar 2022
Tööde lõpp:	mai 2022

Tool 2 lugu

Tool 2 on pärit Järvamaa Kareda valla Ammuta küla Kilgi talust. Tool 2 on olnud ühe pere valduses läbi kolme põlvkonna.

Omaniku (kolmas põlvkond) sõnul võis käesolev tool 2 kuuluda pehme mööblikomplekti, sest nad on disainilt sarnased ja katteriie oli kunagi kõigil ühesugune. Mööblikomplekt koosnes suurest diivanist, polsterdatud setteest, 6-st toolist ja 2-st tugitoolist. Pehme mööblikomplekti pealisriie oli Kilgi talu perenaise (esimene põlvkond) enda poolt kangastelgedel kootud.

Omaniku sõnul kingiti vist 6 tooli 1931 aastal peretütrele (teine põlvkond) leeripäeva puhul. Kas toolid olid olemas juba enne 1931 aastat, seda omanik öelda ei osanud.

Käesolev tool 2 oli kuni 2021 suveni tubastes tingimustel ja kasutusel. Tuba, kus tool 2 oli, talvel ei köetud. 2021.a. tekkis võimalus see käesoleva õppeprotsessi käigus restaureerida.

Eseme väärtuste tabel (B.Appelbaum)

	Loomine/tootmine	Enne restaureerimist	Peale restaureerimist
Kunstiväärtus	-	-	-
Esteetiline	+	-	+
Ajalooline	-	+	+
Uurimuslik/teaduslik	-	-	-
Hariduslik	-	-	-
Vanuseväärtus	-	+	+
Uudsus	-	-	-
Sentimentaalne	-	+	+
Assotsiatiivne	-	-	-
Rahaline	+	+	+
Ühismäluline	-	-	-
Rariteetsus	-	-	-

Tool 2 otstarve tulevikus

Eesmärk on tool 2 restaureerida ja igapäevaselt kasutusele võtta.

Eseme seisundi kirjeldus

Tool 2 oli halvas seisukorras. Toolil 2 oli vahetatud katteriiet kuid puitosa oli korrastamata. Tool 2 on puidukahjurite poolt kahjustatud (puidukahjurite aukudega). Tool 2 kõikus, jalgade ja sarje ühenduskohtadesse on sisse keeratud kruvid.

- **Iste** – Istmeks on vedruiste. Sadulavöörihmad väljaveninud, vedrud paigast ära. Vedrud on roostes.
- **Sarje** – sarje tundub olevat üldjuhul rahuldavas seisukorras.
- **Seljatugi** – seljatugi on üldjuhul rahuldavas seisukorras. Seljatoe põikpuu on terve.
- **Seljatoe piit** – seljatoe piidad on kruvidega kinnitatud sarje külge.
- **Toolsjalad** – 1 tooli jalg on puidukahjurite poolt lühemaks tehtud, teised toolijalad on puidukahjurite poolt tekitatud auke täis.



Planeeritavad tööd

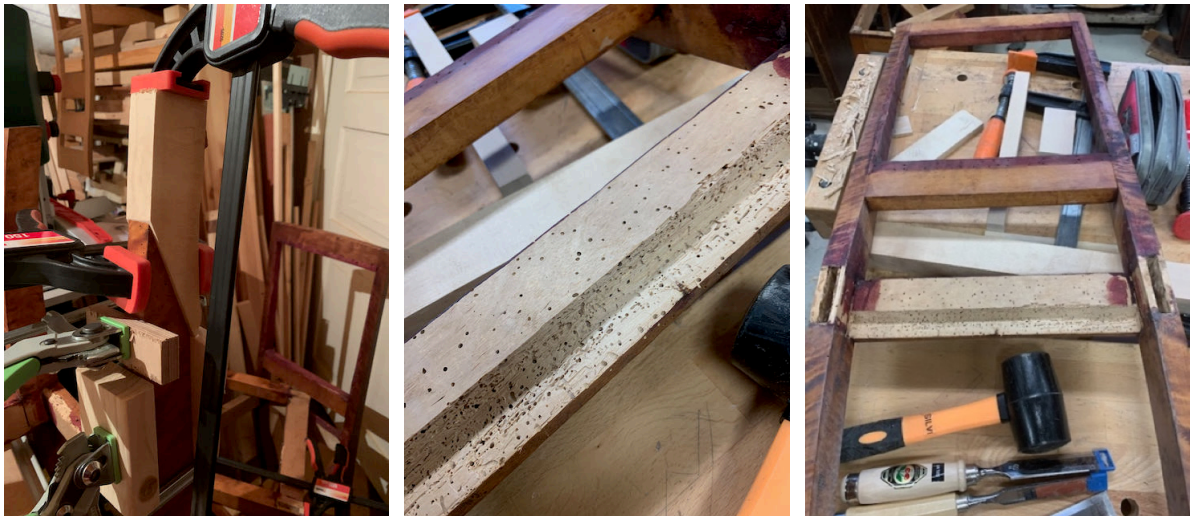
1. Restaureeritava tooli 2 ülespildistamine;
2. Olemasoleva polsterduse ja vedrustuse eemaldamine;
3. Kergelt tooli puhastamine;
4. Tool 2 seisukorra hindamine, töökava koostamine;
5. Puitosa puhastamine mustusest säilitades viimistlust;
6. Toolis olevate puidukahjurite poolt põhjustatud aukude puhastamine suruõhuga ja desinfitseerimine Eskaro „Denatureeritud piiritus“ega;
7. Katkiste, pragunenud osade parandamine, liimimine;
8. Toolijala parandamine;
9. Liimijääkide eemaldamine;
14. Puidukahjurite poolt tekitatud aukude täitmine;
15. Puitosa viimistlemine;
16. Uute vedrude sidumine;
17. Polsterduse tegemine;
18. Tekstiiliga polsterduse katmine;

Teostatud tööd

1. Tool 2 polsterduse, vedrustuse eemaldamine.



2. Tool 2 puitosa paranduste tegemine (toolijala, tagumise sarje parandus)



3. Puitosa puhastamine mustusest säilitades viimistlust.

4. Istmeks ja seljatoele uute vedrude sidumine ja polsterduse tegemine (sh erinevate, iga järgneva kihi läbiõmblemine)







5. Tool 2 katteriidega katmine ja dekoratiivnööri külge ümblemine.

6. Restaureeritud tool 2





7. Kasutatud tööriistad ja vahendid

Tool 2 polsterduse ja vedrustuse eemaldamine	käärid, näpitsad, naeltangid, haamer, sõrg
Puhastamine	Segu 7 (erineva keemia segu), pehmed puuvillased lapid
Puidu parandused	Liim, pitskruvid, puidupahtel, puiduparandusvaha, pahtlilabidas, spaatel, lihvpaber
Puidu viimistlus	Peits, linaõli tärpentiini segu, šellaklakk, tampoon
Polsterdus	Džuu, seaming, erinevad nõelad, merihein, prüül, rullvatt, klambrid, klambrilööja, tekstiil

Tool 2 enne ja pärast restaureerimist



Nr. 10 – Tool 3 (vedrupõhjaga)

Üldandmed

Ese:	Tool 3
Autor/Tootja:	Teadmata
Ajastu/stiil:	20. sajandi algus
Materjal:	Puit (kask), tekstiil
Viimistlus:	Hele peits, šellaklakk
Mõõtmed:	Kõrgus 1020 mm, laius 420 mm, sügavus 440 mm
Omanik:	E.Haan
Juhendaja:	M.Sildre, E.Vacht
Restaureerija:	S.Loit
Tööde algus:	jaanuar 2022
Tööde lõpp:	mai 2022

Tool 3 lugu

Tool 3 on pärit Järvamaa Kareda valla Ammuta küla Kilgi talust. Tool 3 on olnud ühe pere valduses läbi kolme põlvkonna.

Omaniku (kolmas põlvkond) sõnul võis käesolev tool 3 kuuluda pehme mööblikomplekti, sest nad on disainilt sarnased ja katteriie oli kunagi kõigil ühesugune. Mööblikomplekt koosnes suurest diivanist, polsterdatud setteest, 6-st toolist ja 2-st tugitoolist. Pehme mööblikomplekti pealisriie oli Kilgi talu perenaise (esimene põlvkond) enda poolt kangastelgedel kootud.

Omaniku sõnul kingiti vist 6 tooli 1931 aastal peretütrele (teine põlvkond) leeripäeva puhul. Kas toolid olid olemas juba enne 1931 aastat, seda omanik öelda ei osanud.

Käesolev tool 3 oli kuni 2021 suveni tubastes tingimustel ja kasutusel. Tuba, kus tool 3 oli, talvel ei köetud. 2021.a. tekkis võimalus see käesoleva õppeprotsessi käigus restaureerida.

Eseme väärtuste tabel (B.Appelbaum)

	Loomine/tootmine	Enne restaureerimist	Peale restaureerimist
Kunstiväärtus	-	-	-
Esteetiline	+	-	+
Ajalooline	-	+	+
Uurimuslik/teaduslik	-	-	-
Hariduslik	-	-	-
Vanuseväärtus	-	+	+
Uudsus	-	-	-
Sentimentaalne	-	+	+
Assotsiatiivne	-	-	-
Rahaline	+	+	+
Ühismäluline	-	-	-
Rariteetsus	-	-	-

Tool 3 otstarve tulevikus

Eesmärk on tool 3 restaureerida ja igapäevaselt kasutusele võtta.

Eseme seisundi kirjeldus

Tool 3 oli halvas seisukorras. Toolil 3 oli vahetatud katteriiet kuid puitosa oli korrastamata. Tool 3 on puidukahjurite poolt kahjustatud (puidukahjurite aukudega). Tool 3 kõigub, tappidest lahti.

- **Iste** – Istmeks on vedruiste. Sadulavöörihmad väljaveninud, vedrud paigast ära. Vedrud on roostes.
- **Sarje** – sarje puidukahjurite poolt kahjustatud. Sarje tundub üldjuhul rahuldavas seisukorras olevat.
- **Seljatugi** – seljatugi on üldjuhul rahuldavas seisukorras. Seljatoe põikpuu on terve.
- **Seljatoe piit** – seljatoe piidad on rahuldavas seisukorra, esineb puidu lõhenemist.
- **Tools jalad** – Kõik 4 tooli jalga on puidukahjurite poolt tekitatud auke täis. Neljast jalast kaks on puidukahjurite poolt pehmed. Esimesed tooli jalad on tappidest lahti, loksuvad küljesarje küljes.



Planeeritavad tööd

1. Restaureeritava tooli 3 ülespildistamine;
2. Olemasoleva polsterduse ja vedrustuse eemaldamine;
3. Kergelt tooli puhastamine;
4. Tool 3 seisukorra hindamine, töökava koostamine;
5. Puitosa puhastamine mustusest säilitades viimistlust;
6. Toolis olevate puidukahjurite poolt põhjustatud aukude puhastamine suruõhuga ja desinfitseerimine Eskaro „Denatureeritud piiritus“ega;
7. Katkiste, pragunenud osade parandamine, liimimine;
8. Toolijalgade parandamine;
9. Liimijääkide eemaldamine;
10. Puidukahjurite poolt tekitatud aukude täitmine;
11. Puitosa viimistlemine;
12. Uute vedrude sidumine;
13. Polsterduse tegemine;
14. Tekstiiliga polsterduse katmine;

Teostatud tööd

1. Tool 3 polsterduse, vedrustuse eemaldamine.



2. Tool 3 puitosa paranduste tegemine (toolijalgade parandamine)



3. Puitosa viimistlemine (peitsimine) ja vana viimistluse puhastamine mustusest säilitades originaalset viimistlust.

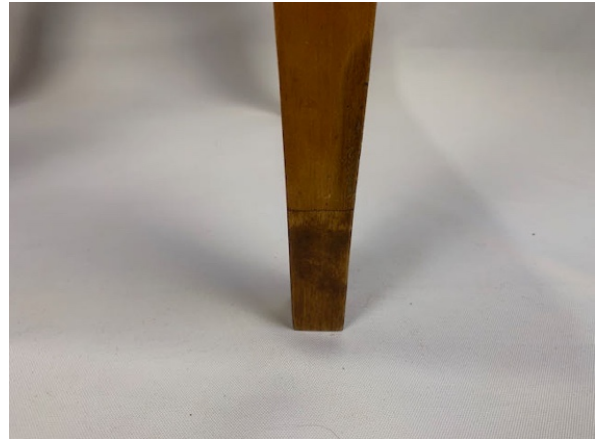
4. Istmeks ja seljatoele uute vedrude sidumine ja polsterduse tegemine (sh erinevate, iga järgneva kihi läbiõmblemine)





5. Tool 3 katteriidega katmine ja dekoratiivnööri külge ümblemine.

6. Restaureeritud tool 3





7. Kasutatud tööriistad ja vahendid

Tool 3 polsterduse ja vedrustuse eemaldamine	käärid, näpitsad, naeltangid, haamer, sõrg
Puhastamine	Segu 7 (erineva keemia segu), pehmed puuvillased lapid
Puidu parandused	Lõim, pitskruvid, puidupahtel, puiduparandusvaha, pahtlilabidas, spaatel, lihvpaber
Puidu viimistlus	Peits, linaõli tärpentiini segu, šellaklakk, tampoon
Polsterdus	Džuu, seaming, erinevad nõelad, merihein, prüül, rullvatt, klambrid, klambrilööja, tekstiil

Tool 3 enne ja pärast restaureerimist



Kokkuvõte tehtud töödest (enne ja pärast restaureerimist)

Nr. 1 – Talutool



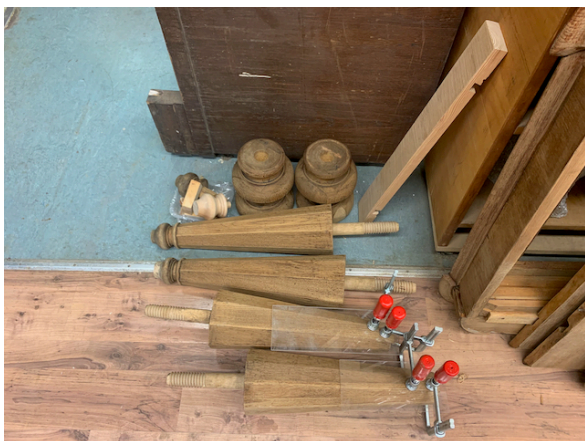
Praktiline töö nr 1 – lapsevanker



Praktiline töö nr 2 – Kiriku lühter



Praktiline töö nr 1 –laud (tammespooniga)



Praktiline töö nr 2 – Toober



Nr. 2 – Lutheri vabriku tool



Nr. 3 – TVMK tool (iste madala polsterdusega, seljatugi kõva)



Nr. 4 – TVMK tool (iste ja seljatugi madala poltsterdusega)



Nr. 5 – Tool (iste ja seljatugi madala nahkpolsterdusega)



Nr. 6 – Tumba 1



Nr. 7 – Tumba 2



Nr. 8 – Tool 1 (vedrupõhjaga)



Nr. 9 – Tool 2 (vedrupõhjaga)



Nr. 10 – Tool 3 (vedrupõhjaga)



