

Tallinna Ehituskool

PORTFOOLIO

Mööblirestauraatori eriala

Kristel Vürst MR20_s

Juhendajad Margus Sildre

Eha Vacht

Tallinn 2022

Sisukord

1. Sissejuhatus.....	2
2. Mööblirestauraatori eriala õpingud.....	2
2.1 Joonistused, joonestus	2
2.2 Rööpseotised ja nelja tapi raam	5
2.3 Kulp	6
2.4 Tudori roos	7
2.5 Ažuurlõige	8
2.6 Treitud haamrid	9
2.7 Spoonisärk, intarsia, intarsia kell.....	10
2.8 Polstri proovitöö tumba	11
2.9 Aaderdus	12
3. Koolis restaureeritud esemed.....	13
3.1 <i>Art deco</i> stiilis tool 1920 – 30-ndatest.....	13
3.2 <i>Funk</i> stiilis öökapp.....	19
3.3 Õmblustarvikute laud-laegas	26
3.4 <i>Art deco</i> stiilis tooli värskendus ja kõvapolstri toolipõhjade restaureerimine.....	33
3.5 Raadiotugitool	38
4. Praktika	51
4.1 Tuuni Ka OÜ	51
4.2 Välispraktika Itaalias Mondo Antico Nicotera.....	73
4.3 Möblisson OÜ.....	89
5. Eneseanalüüs.....	114

1. Sissejuhatus

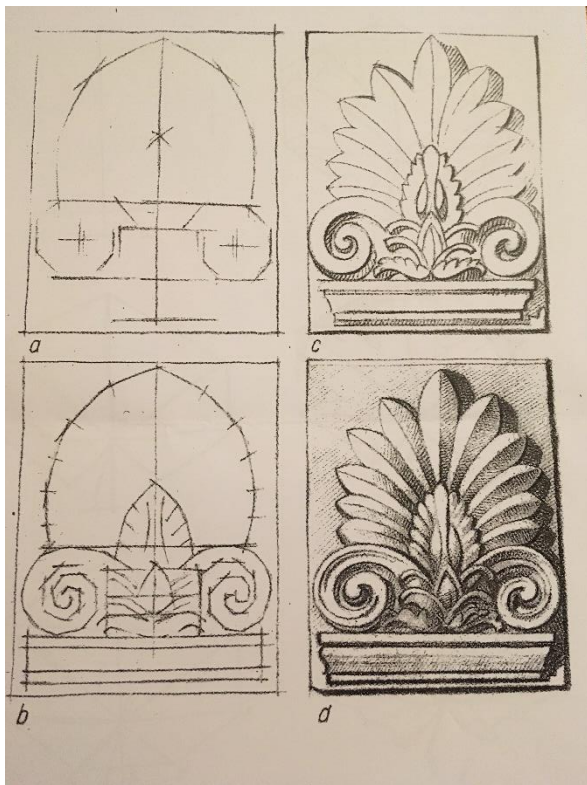
Käesolev portfoolio annab ülevaate Tallinna Ehituskoolis kaheaastase mööblirestaureerimise eriala õppe läbimise käigus minu poolt teostatud töödest, nii koolis kui ka erinevates praktikakohtades.

Töö esimene osa illustreerib pildimaterjaliga õpingute alguses tehtud harjutustöid, teises osas annan ülevaate koolis restaureeritud mööbliesemetest ning portfoolio kolmas osa kirjeldab minu praktikakogemusi.

2. Mööblirestaureatori eriala õpingud

Mööblirestaureatori õpingud algasid tooli eskiisi joonestamise ja erinevate ornamentide joonistamisega. Seejärel liikusime edasi puidu käsitsitöötlemisele, sealt edasi masintöötlemisele ning puidu spoonimistöödele. Kui õpingute sissejuhatus läbitud saime asuda puitmööbli restaureerimise juurde. Polstrirestaureerimise õpinguid alustasime teisel kursusel ning ennem päris pehmemööbli eseme restaureerimise juurde asumist tegime harjutustööna vedrupolstri tumba.

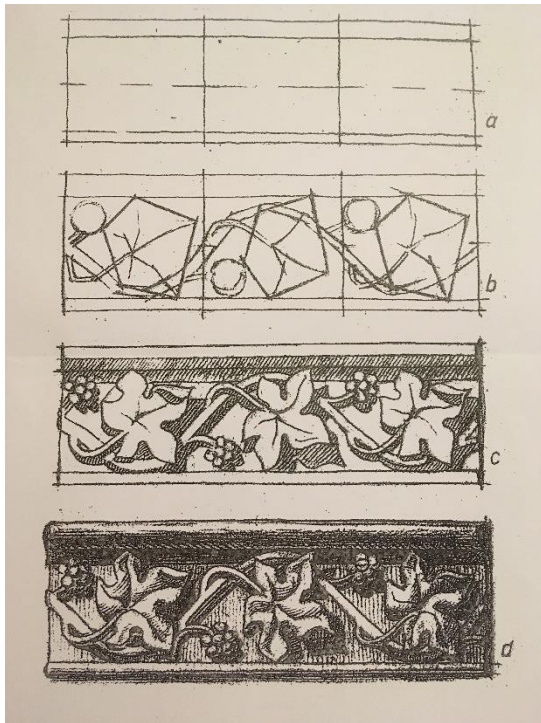
2.1 Joonistused, joonestus



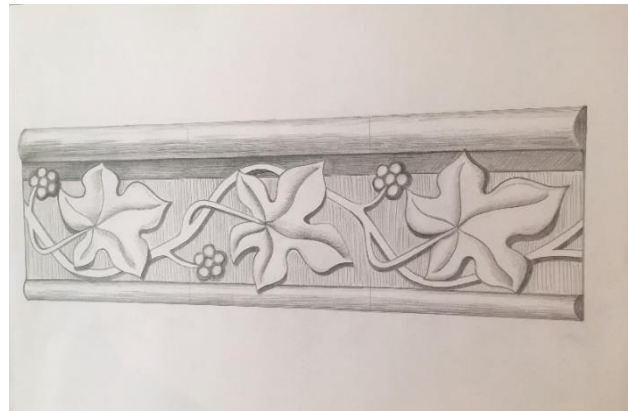
Ornament dekoratsiooni joonistamise kavand



Minu joonistu



Ornament dekoratsiooni joonistamise kavand

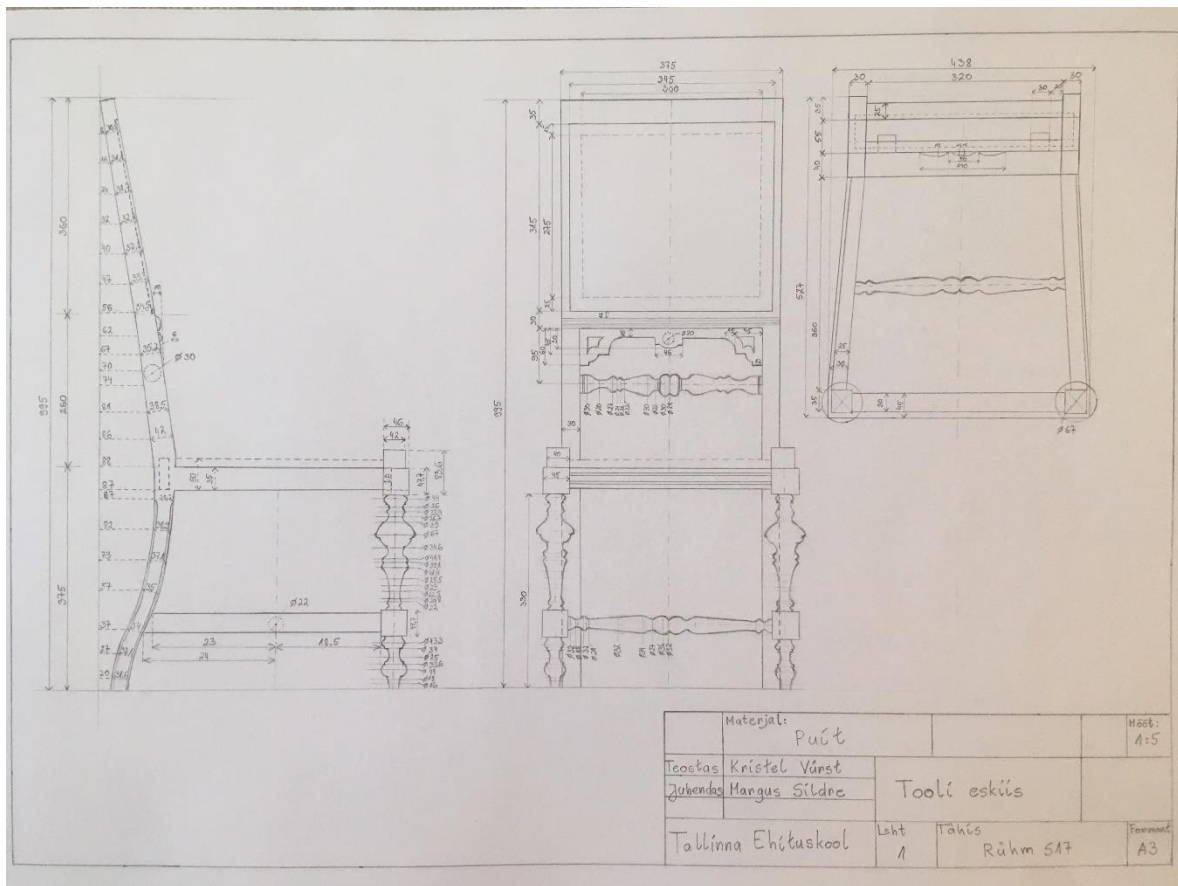


Minu joonistu



Tool, mille põhjal valmis allolev eskiis



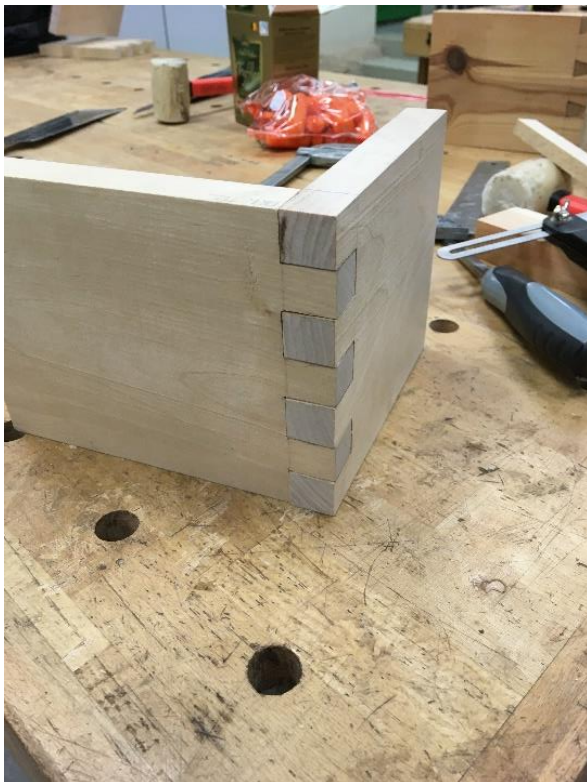


Toolü esküis

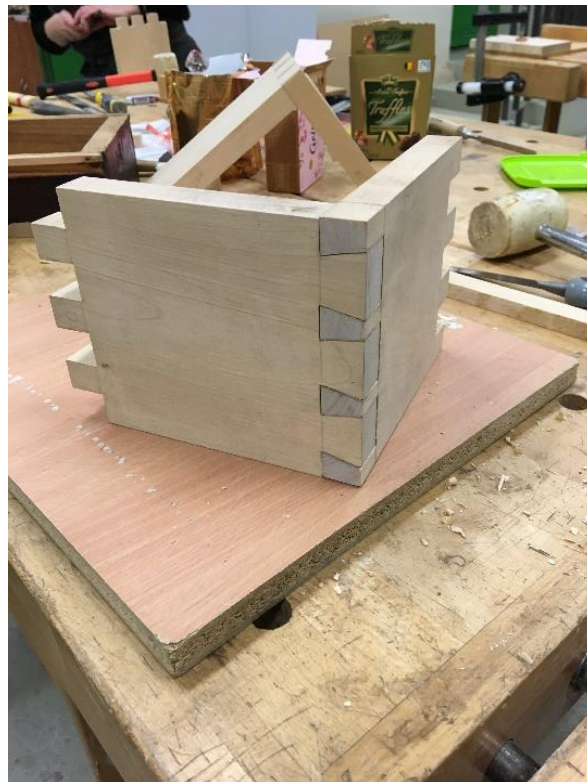


Minu joonistatud kavand, mille põhjal hiljem valmis kulp

2.2 Rööpseotised ja nelja tapi raam



Nurkseotis (ehk sõrmseotis)



Läbiv kalasabaseotis



Nelja tapi raam (mitteläbiv poolpeittapp, ühe keelega harktapp, läbiv rööplukk, läbiv kalasabalukk)

2.3 Kulp



Pärna puidust kulbi valmistamine kumerpeitliga



Lintsael välja lõigatud kulbi toorik



Lihvitud kulbi süvistamine kumerpeitliga



Linaõliga viimistletud valmis kulp

2.4 Tudori roos



Mahagonist Tudori roosi valmistamine (töötlemine peitliga, puidule kleebitud šablooni järgi)



Valmis Tudori roos

2.5 Ažuurlõige

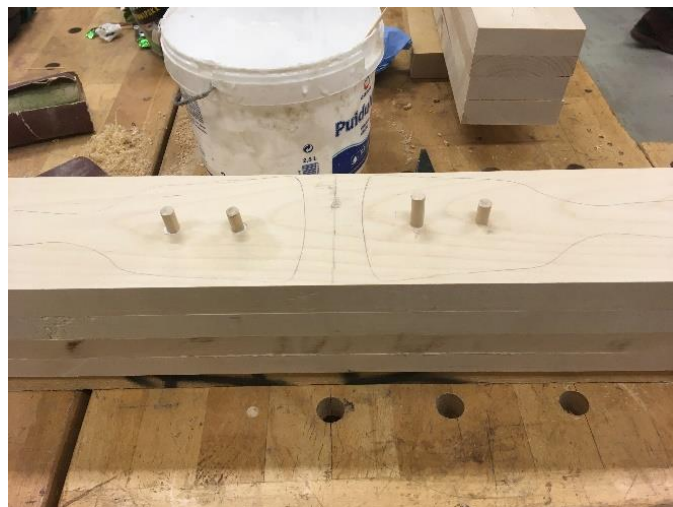


Ažuurlõike valmistamine šabloonijärgi



Valmis ažuurlõige mahagonist (õlitatud)

2.6 Treitud haamrid



Liimpuidu valmistamine ja tüüblitega tugevdamine



Liimpuidu ümaraks hõõveldamine

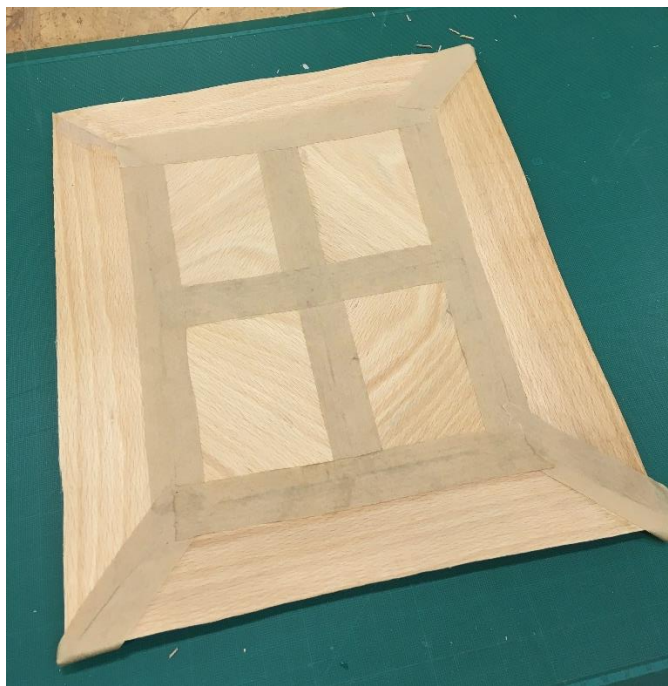


Treipingil haamrite valmistamine



Valmis skulptorahaamid

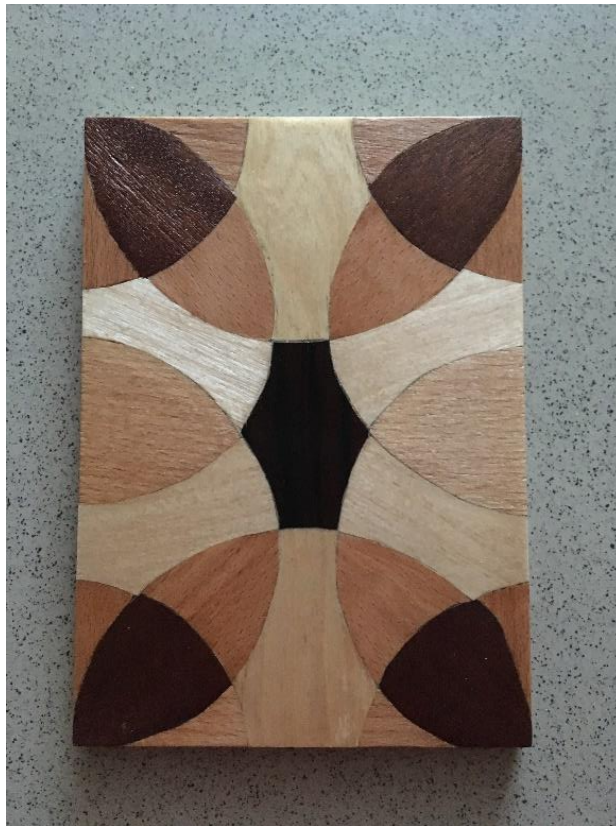
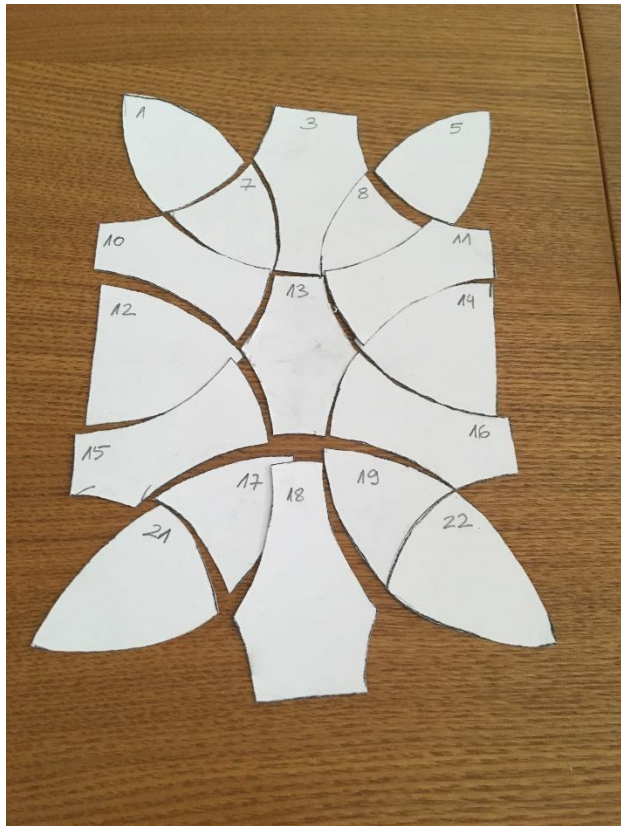
2.7 Spoonisärk, intarsia, intarsia kell



Spoonisärgi valmistamine



Spoonisärk



Intarsiapildi šabloon ja valmis intarsiapilt (pähkli, kase, pöogi, tamme ja musta tamme spoonist)



Intarsiatehnikas kella valmistamine (kasutatud pähkli, tamme ja roosipuu spooni, kaetud šellakiga)

2.8 Polstri proovitöö tumba



Pehmepolstri harjutustöö vedrude sidumine



Polstripadja ehitus meriheinaga



Polstripadja läbiõmblemine



Kandiõmblused

2.9 Aaderdus

Läbisime ka loengu aaderdusest ning saime nimetatud tehnikat proovitööna katsetada.



*Alküüdkruntvärviga kaetud pappkast
aaderduse aluspinnaks*



Õlleaaderdusega puiduimiteerimine pappkastil



Õlleaaderdusega puiduimiteerimine pappkastil

3. Koolis restaureeritud esemed

3.1 Art deco stiilis tool 1920 – 30-ndatest

ÜLDISED ANDMED

Nimetus	Kõvapolstriga tool
Valmistusaeg	1920 – 30-ndad
Ajastustiil	<i>Art deco</i>
Mõõtmed (mm)	Kõrgus 890, laius 415, sügavus 425, istme kõrgus 450
Materjal	Raam – tammepuit; uputatav kõvapolstriga põhi – kunstnahast kattega
Viimistlus	Tume peits, pähkli Spoon, šellak
Omanik	Perekond Vürst
Restaureerija	Kristel Vürst
Juhendaja	Margus Sildre
Tööde algus	31.10.2020
Tööde lõpp	30.01.2021

ESEME VÄÄRTUSTE AJALUGU

	Tootmisel	Enne restaureerimist	Peale restaureerimist
Kunstiväärtus	-	-	-
Esteetiline	+	-	+
Ajalooline	-	-	-
Kasutusväärtus	+	+	+
Uurimuslik	-	-	-
Hariduslik	-	-	-
Vanuseväärtus	-	+	+
Uudsus	-	-	-
Sentimentaalne	-	+	+
Assotsiatiivne	-	-	-
Rahaline	+	-	+
Ühismäluline	-	-	-
Rariteetsus	-	-	-

ESEME SEISUKORD ENNE RESTAUREERIMIST

Eseme üldine seisukord väga hea – kõik tapid terved ja ei logise, raam tugev ja stabiilne, esinevad üldised kulumisjäljed viimistlusel. Tooli kahjustused ja vigastused järgmised:

- seljatoe põikpuu ülaserava vasak nurk on koera poolt ära näritud
- vasakpoolse esijala ots on koera poolt ära näritud
- toolipõhja dermatiinkattel ringikujuline kulumisjalg (kuumakahjustus? kuum pott?)



Tooli seisukord enne restaureerimist

RESTAUREERIMISE KÄIGUS TEOSTATAVAD TÖÖD

- näritud põikpuu otsa eemaldamine, proteesi paigaldamine liimiga, tappide lisamine proteesi; proteesi parajaks saagimine ja lihvimine
- näritud jala otsa eemaldamine, proteesi paigaldamine liimiga (Titebond); proteesi parajaks saagimine ja lihvimine
- põikpuul oleva kahjustatud spooni eemaldamine ja parandustüki paigaldamine (Titebond liimiga); spooni parajaks lõikamine
- tooli raamil olevate üldiste kulumisjälgede (karedate nurkade) siledaks lihvimine
- tooli pesu/puhastus
- lisatud proteeside töötlemine puidu vanutajaga
- raamil tehtud paranduste ja lihvimiste katmine peitsiga; tooli õlitamine
- tooli katmine šellakiga
- toolipõhja dermatiinil oleva jälje peitmine toonimispliiatsitega
- toolijalgade otstele viltide kleepimine



Seljatoe põikpuu ära saetud nurk



Esijala ära saetud kahjustatud nurk



Proteesi liimimine



Proteesi lisatud tapid



Täpseks saetud ja lihvitud põikpuu protees



Täpseks lihvitud esijala protees



Põikpuu spooniparanduse liimimine



Parajaks lõigatud spooni parandustükk



Toolipõhja dermatiitkatte kahjustus



Peitsiparandused ja dermatiitkatte kahjustuse peitmine tehtud. Spooniparandus tuleb veel saada vana spooniga ühtlasesse tooni.



Valmis tooli eestvaade



Valmis tooli tagantvaade

3.2 Funkstiilis öökapp

ÜLDISED ANDMED

Nimetus	Öökapp
Valmistusaeg	20. sajandi esimene pool
Ajastustiil	<i>Funk</i>
Mõõtmed (mm)	Kapi kõrgus 620mm, laius 445mm, sügavus 380mm; jalad 85mm
Viimistlus	Tammespoon, pähklispoon, peits, šellak
Omanik	Kristel Vürst
Restaureerija	Kristel Vürst
Juhendaja	Margus Sildre
Tööde algus	Veebruar 2021
Tööde lõpp	Oktoober 2021

ESEME VÄÄRTUSTE AJALUGU

	Tootmisel	Enne restaureerimist	Peale restaureerimist
Kunstiväärtus	-	-	-
Esteetiline	+	-	-
Ajalooline	-	-	-
Kasutusväärtus	+	-	+
Uurimuslik	-	-	-
Hariduslik	-	-	-
Vanuseväärtus	-	+	+
Uudsus	-	-	-
Sentimentaalne	-	-	-
Assotsiatiivne	-	-	-
Rahaline	+	-	+
Ühismäluline	-	-	-
Rariteetsus	-	-	-

ESEME SEISUKORD ENNE RESTAUREERIMIST

Öökapi üldine seisukord on räsitud – palju väiksemaid spoonikahjustusi ja -vigastusi, mõned suuremad spoonitükid puudu, öökapi sahtel puudu ning kapp on üldiselt tervikuna määrdunud. Ühel küljel niiskuskahjustused spoonil.



Öökapi seisukord enne restaureerimist

RESTAUREERIMISE KÄIGUS TEOSTATUD TÖÖD

- Öökapi puhastamine. Kasutasin rohelise seebi ja vee lahust kapi pesemiseks ning mõned tõrksamad plekid puhastasin piirituse, värnitsa, tärpentini, amoniaagi, vee seguga.
- Uue sahtli valmistamine (s.h sahtli esipaneeli spooniga katmine ning sobiva sahtlinupu leidmine). Sahtli valmistasin männipuidust, sahtlipõhjaks on vineer ning esipaneel sai kaetud tammespooniga. Kapi sahtliavasse said paigaldatud vineerist nn sahtli stopperid. Sarnases funktsiilis öökapi originaalnupu sahtli jaoks sain abivalmis koolikaaslaselt, kellel see juhtumisi üle oli.
- Spooniparandused. Tegin spooniparandusi pähkli- ja tammespooniga, kasutasin PVA liimi. Lisaks oli kapi ühel küljel spoon saanud ilmselt veekahjustusi ning oli veidi mõranenud ja nn üles tõusnud (krobeline), sain seda veidi paremaks antud piirkonda õrnalt triikrauaga läbi majapisamispaperi soojendades.
- Uue sahtli esipaneeli ja spooniparanduste peitsimine. Kasutasin vesipeitsi ning segasin kokku erinevaid toone – hele pähkel, antiik tamm, mahagon, tiigipuu. Lisaks kasutasin mõne koha peal mööbli retušeerimismarkereid sujuvamateks üleminekuteks.
- Öökapi lakkimine. Lakkimiseks kasutasin šellaki. Esimese ning järgmiste lakikihtide vahepeal kasutasin paaris kohas vahapulka liiga silmatorkavate kriimustuste täitmiseks.



Uue sahtli valmistamise protsess





Uue sahtli valmistamise protsess



Vaated erinevatest spooniparanduste etappidest



Vaated erinevatest spooniparanduste etappidest



Kriimustuse parandamine vahapulgaga kapi küljel



Valmis öökapp

3.3 Õmblustarvikute laud-laegas

ÜLDISED ANDMED

Nimetus	Õmblustarvikute laud-laegas
Valmistusaeg	19. sajandi lõpp - 20. sajandi algus
Mõõtmed (mm)	Laua kõrgus 740mm, laius 495mm, sügavus 380mm; jala kõrgus 590mm
Materjal, viimistlus	Kasepuit, peits, šellak
Omanik	Perekond Grünbaum
Restaureerija	Kristel Vürst
Juhendaja	Margus Sildre
Tööde algus	Oktoober 2021
Tööde lõpp	Aprill 2022

ESEME VÄÄRTUSTE AJALUGU

	Tootmisel	Enne restaureerimist	Peale restaureerimist
Kunstiväärtus	-	-	-
Esteetiline	+	-	+
Ajalooline	-	+	+
Kasutusväärtus	+	+	+
Uurimuslik	-	-	-
Hariduslik	-	-	-
Vanuseväärtus	-	+	+
Uudsus	-	-	-
Sentimentaalne	-	+	+
Assotsiatiivne	-	-	-
Rahaline	+	+	+
Ühismäluline	-	-	-
Rariteetsus	-	+	+

ESEME SEISUKORD ENNE RESTAUREERIMIST

Laua üldine seisukord on hea. Viimistlus on hästi säilinud ning küllaltki ilus, v.a paar tassi/vaasi ranti lauaplaadil. Peamised vigastused on lauajalal, täpsemalt ažuursetel tugijalgadel. Teadaolevalt on lauda restaureeritud 1970-ndatel. Ilmselt on selle restaureerimise käigus parandatud ka üks tol hetkel murdunud olnud tugijalgadest – näha on liimimiskohti, mis nüüdseks on vetruma hakanud.

Teine ažuurne tugijalg on „parandatud“ kunagi hiljem nn koduste vahenditega – kruvide, naelte, liimi ja vineerplaadi tükiga ning kuna ta siiski hästi koos ei püsinud on ka nõõriga lauajala keskmise tugiposti külge kinni seotud.

Kuna purunenud tugijalgade kõrgused on ebatasased, on osade jalgade otsa pandud ka korgist „kotsad“ laua stabiliseerimiseks.



Laua seisukord enne restaureerimist



Vaated purunenud ja nn parandatud tugijalgadele

RESTAUREERIMISE KÄIGUS TEOSTATUD TÖÖD

- Šablooni valmistamine ažuursest tugijalast.
- Kahe purunenud tugijala eemaldamine lauajala keskmise tugiposti küljest.
- Ühe tugiposti küljest eemaldatud purunenud tugijala lahti võtmine vanadest liimikohtadest, puhastamine liimijääkidest, uuesti kokku liimimine, liimitud kohtade sisse tüüblite paigaldamine. Kokku liimitud tugijala tagasi liimimine tugiposti külge.
- Teise tugipostiküljest eemaldatud purunenud tugijala asemele uue ažuurse tugijala tegemine (või osaliselt uue jala tegemine, oleneb milliste tükkidena olemasolev jalg säilitada õnnestub). Selleks kasutan kasepuitu ning ažuursest tugijalast valminud šablooni.
- Ühe terve kuid tapist logiseva tugijala eemaldamine tugiposti küljest, tapi ja tapipesa puhastamine vanast liimist; tugijala uuesti liimimine tugiposti külge.
- Laua parandamiseks kasutatud uue puidu vanutamine, peitsimine ja šelakiga katmine.
- Laua sahtlinupu kohal oleva puidutäkke katmine peitsi ja šelakiga.
- Laua pealisplaadi viimistluse värskendamine (kerge laki lihv, peitsiparandused, uus šellak).



Kasepuidust laud ja šabloon, millest valmib uus ažuurne tugijalg (või selle osa); detaili väljalõikamine lintsael.



Restaureerimistöde käigus murdus ära seni ainukesena terve olnud tugijalg, piltidel näha detaili murdumispind ja äramurdunud osa tagasiliimimine.



Liimitud ühenduskoha tugevdamine tüübliga



Uue valminud detaili (proteesi) liimimine



Vanutajaga kaetud ning peitsimiseks valmis protees



Sarnase tooni tabamiseks kasutasin erinevate peitside segu



Proteesitud tugijalg esiplaanil paremal



Laua pealisplaat enne restaureerimist



Pealisplaat peale restaureerimist



Valmis laud

3.4 Art deco stiilis tooli värskendus ja kõvapolstri toolipõhjade restaureerimine

ÜLDISED ANDMED

Nimetus	Kõvapolstriga toolid (3 tk)
Valmistusaeg	1920 – 30-ndad
Ajastustiil	<i>Art deco</i>
Mõõtmed (mm)	Kõrgus 890, laius 415, sügavus 425, istme kõrgus 450
Materjal	Raam – tammepuit; uputatav kõvapolstriga põhi –riidest kattega
Viimistlus	Tume peits, pähklispoon, šellak
Omanik	Perekond Vürst
Restaureerija	Kristel Vürst
Juhendaja	Margus Sildre, Eha Vacht
Tööde algus	September 2021
Tööde lõpp	Jaanuar 2022

ESEME SEISUKORD ENNE RESTAUREERIMIST

Lisaks esimese koolitööna restaureeritud näritud otsaga toolile leidub meil perekonnas samasuguseid toole veel, millest ühele tegin puitosade väskenduse ja uue kõvapolstri paigalduse ning kahele ainult uue kõvapolstri paigalduse.

Nimetatud toolide üldine seisukord on väga hea – tapid tugevad, suuremaid puidukahjustusi ei ole, ainult viimistusel kulumisjäljed. Toolipõhja polstrid on aga kunagi pehmendatud porolooniga (mis on täielikult hävinud, kokku vajunud) ja kaetud kangaga, mis on täielikult kulunud. Toolipõhjad vajavad täisrestaureerimist.

RESTAUREERIMISE KÄIGUS TEOSTATUD TÖÖD

- Ühe tooli raami lihvimine lakist ja peitsist, uuesti peitsimine ja šelakiga katmine
- Toolipõhjadelt vana kanga eemaldamine ja hävinud porolooni puhastamine
- Uute kõvapolstrite ehitamine toolipõhjadele (põhjakanga (kotiriide) paigaldamine, tihiniidid, meriheina ja vati paigaldamine, aluskanga (mitkali) paigaldamine ning pealiskanga (kunstnaha) paigaldamine).



Üks toolidest enne värskenduskuuri



Puhtaks lihvitud tool



Vanast lakist puhastatud tooli sarjal olev pähklispoon



Uuesti peitsitud pähklispoon



Valmis tool



Kaks toolipõhja enne restaureerimist



Vana porolooni eemaldamine toolipõhjalst



Kotiriide ja tihiniitide paigaldamine toolipõhjadele



Toolipõhjad on kaetud meriheinaga



Vati paigaldamine meriheinale



Aluskangas (mitkal) on paigaldatud



Kunstnahk on paigaldatud, toolipõhjad on valmis



Uue kõvapolstriga toolipõhjad on paigaldatud toolidele

3.5 Raadiotugitool

ÜLDISED ANDMED

Nimetus	Tugitool (nn raadiotugitool)
Valmistusaeg	1960ndad
Ajastustiil	Funktsionalism
Materjalid	Puit, kasevineer, vedrud, merihein, lepalaast, kotiriie, mitkal, pealiskangas, peits, nitrolakk
Mõõtmed (mm)	Toolseljatõe kõrgus 850mm, istmeosa kõrgus 480mm, laius koos käetugetega 720mm ja ilma 620mm; käetugede kõrgus 600mm; istmeosa sügavus 590mm; jalgade kõrgus 150mm
Omanik	Ulvi Heinmets
Restaureerija	Kristel Vürst
Juhendaja	Eha Vacht
Tööde algus ja lõpp	Veebruar kuni mai 2022

ESEME VÄÄRTUSTE AJALUGU

	Tootmisel	Enne restaureerimist	Peale restaureerimist
Kunstiväärtus	-	-	-
Esteetiline	+	-	+
Ajalooline	-	-	-
Kasutusväärtus	+	-	+
Uurimuslik	-	-	-
Hariduslik	-	-	-
Vanuseväärtus	-	-	+
Uudsus	-	-	-
Sentimentaalne	-	-	-
Assotsiativne	-	-	-
Rahaline	+	+	+

Ühismäluline	-	-	-
Rariteetsus	-	-	-

ESEME SEISUKORD ENNE RESTAUREERIMIST

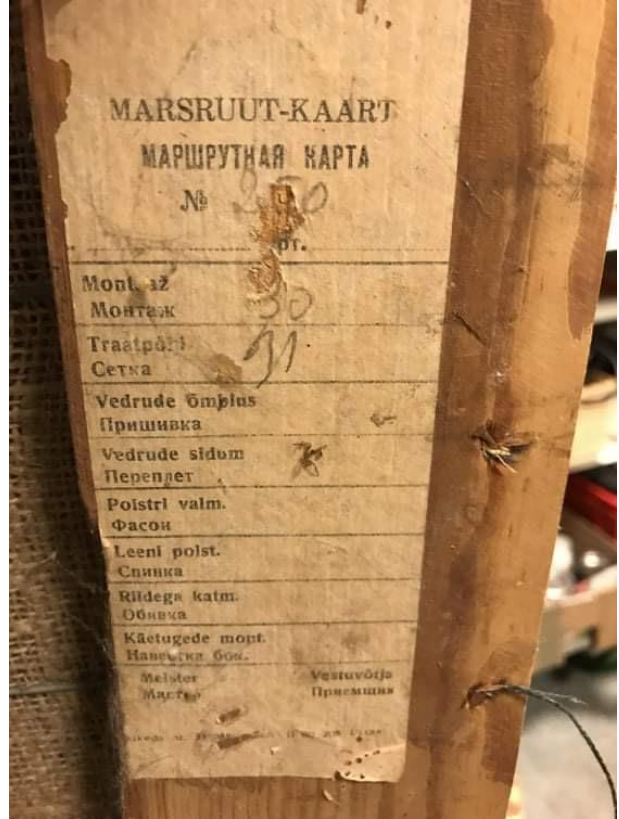
Tugitooli omanik andis tooli mulle restaureerimiseks seisus, kui selle restaureerimist oli juba alustatud tooli eelmise omaniku poolt, s.t vana pealisriie ja polster olid eemaldatud ning puitdetailid vanast viimistlusest puhtaks lihvitud. Tool oli vedrudeneni puhtaks võetud, v.a seljatoe servakant, mis oli veel alles. Tugitooli karkass oli üldiselt heas seisukorras ja terve, puitdetailid (käetoed ja jalad olid terved). Põhjavedrud vahetasin välja kuid seljatoevedrud jäid vanad, need sidusin uuesti üle.



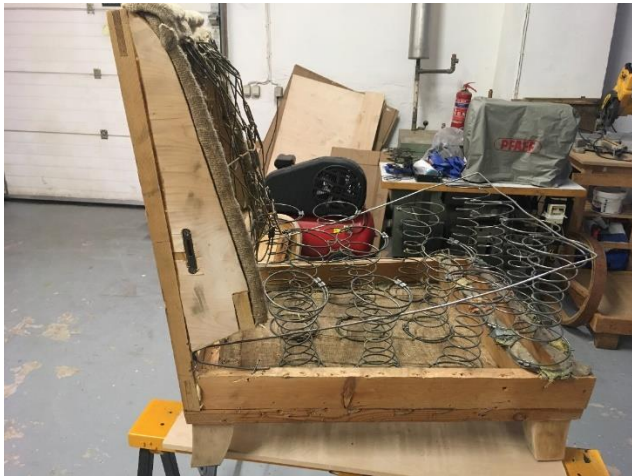
Toolie algne seisukord enne restaureerimist (pildid on pärit toolie eelmiselt omanikult)



Tooli seisukord kui see minuni jõudis



Tooli põhjal all olev originaalsilt



Tooli seisukord kui see minuni jõudis



Käetoed jõudsid minuni pildil oleval kujul

RESTAUREERIMISE KÄIGUS TEOSTATUD TÖÖD



Uue kotiriide paigaldamine põhjale



Uute põhjavedrude õmblemine



Uute põhjavedrude sidumine



Kotiriide paigaldamine seotud põhjavedrudele



Äravajunud seljatoe ülemine servakant, vajab uuendamist



Üleseotud seljatoe vedrud



Seljatoele paigaldatud kotiräie ja uus ülemine servakant



Tihiniitide vahele paigaldatud põhjapolstri merihein



Põhja polstripadja läbiõmblemine



Põhja polstripadja õmmeldud servakant



Nurkade õmblemine



Õmmeldud selja polstripadi



Põhjapolstri tasanduskiht



Alusriie (mitkal) paigaldatud



Seljapolstri tasanduskiht

- Käetoed ja tugitooli jalad peitsisin tumeda (kange lahus) antiiktamme tooni vesipeitsiga ning lakkisin ajastule omaselt nitrolakiga.



Polstripadja ehitamine käetugede sisekülgedele



Mitkali paigaldamine polstripadjale



Käetoed valmis pealisrüide paigaldamiseks



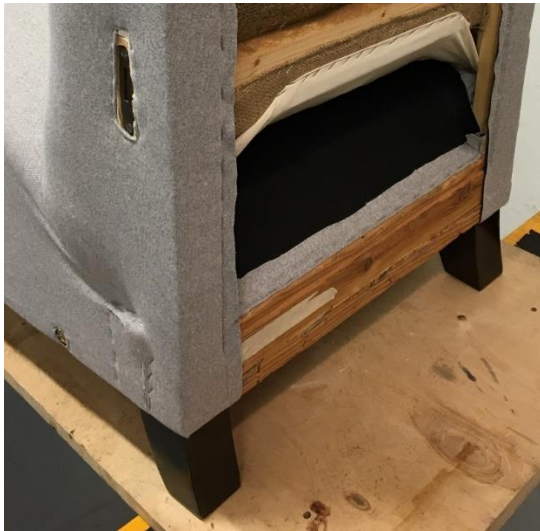
Tugitooli proovikokkupanek



Pealiskanga väljalõikamine



Pealiskanga paigaldamine põhjale



Paigaldatud pealiskanga kinnitus tagantvaates



Käetugedele pealiskanga paigaldamine



Käetugede välisküle alumine serv on jäetud lahti, käetugede tugitooli külge kruvidega kinnitamiseks



Käetoole nõõri paigaldamine



Paigaldatud nõõri otste „lõpetamine“



Pealiskangas paigaldatud põhjale ja seljatoe esiosale



Seljatoe taha paigaldatud originaal vineerplaat

Seljatoe tagumise kanga paigaldamine (papist liistuga ülaserva kinnitamine)



Seljatoe tagumise kanga serva õblemine



Valmis seljatugi



Valmis tooli tagantvaade



Vaade käetoel ilunööri



Valmis tugitool

4. Praktika

4.1 Tuuni Ka OÜ

Sissejuhatus

Viibisin praktikal ettevõttes Tuuni Ka OÜ perioodil 16.11.2020 kuni 23.02.2021, kokku 247 astronoomilist tundi. Praktikaturundidest 153 olid I kursuse tundide arvestusest ning 94 II kursuse tundidest. Minu praktikajuhendajaks ettevõttes oli Eve Saar.

Praktikaetevõtte lühiiseloostus

Tuuni Ka OÜ on Tallinnas asuv mööblirestaureerimisega tegelev ettevõtte, mis on asutatud 2014 aastal ning mille omanikeks on Eve Saar ja Irina Sergejeva. Ettevõttes rohkem töötajaid ei ole. Lisaks klientide mööbliesemete restaureerimisele ning ka uuema mööbli parandamisele ja väskendamisele, viivad nad läbi restaureerimistöötubasid, kus kliendid saavad ise oma mööbliesemeid restaureerida Eve ja Irina juhendamisel.

Praktika sisu

Käisin praktikal perioodil 16.11.2020 kuni 23.02.2021 iganädalaselt 3 päeva nädalas. Selle perioodi vältel sain teha erinevaid töid ning õppisin uusi võtteid ja sain kogemusi.

Praktikale saabudes tutvustati mulle esmalt ettevõtte ruume ja töökorraldust (ka lõunapausi võimalusi), seejärel töövahendeid ja tööriistade asukohti, kaitsevahendeid – kindad, põll.

Esimese tööna asusime koos oma praktikajuhendaja Eve Saarega restaureerima 6 nn rahvatooli (1930-ndatest pärit toolid). Viis tooli olid valmistatud kasepuidust ning üks tammest. Toolide seisukord oli üsna erinev – üks oli väga halvas seisus (seisnud ilmselt kuskil põõningul, saanud räsida ilmastikust ning kasutatud ilmselt ka tööpingina, vms – toolis oli naelu, klambreid, haamri- ja saejälgi), paar tooli olid üpris heas seisus, ülejäänud keskmised. Ühel toolil oli istumisalune plaat täiesti puudu ning ühe tooli istumisplaat oli parandamatult katki. Esmalt puhastasin ja pesin toole, kasutasin selleks svammi ja VivaColori puhastuslahust ning puhta veega lappi. Seejärel esmane lihvi veidi jämedama lihvpaberiga, siis tegin toolid veega märjaks ning kui need olid kuivanud (muutunud veidi “karvaseks”), siis lihvisin uuesti väga peene pehme lihvpaberiga. Seda tegevust jätkus mitmeks päevaks. Toolid, mis olid tappidest lahti / logisesid sai lahti võetud, vanast liimist puhastatud ning uuesti kokku liimitud. Kaks puuduolevat toolipõhja valmistas tislert, kelle teenueid Tuuni Ka aeg ajalt kasutab. Seejärel peitsisin toolid veislahuselise peitsiga, lakkisin šellakiga, tegin parandusi vahapulgaga (täitsin mõned naelaaugud ning muud suuremad praod/vigastused) ning vahatasin õlivahaga ja poleerisin. Enne kliendile üleandmist lisasin toolijalgade alla ka vildid ning kiletasin toolid.

Teine suurem töö oli juugendstiilis tool, eelmise sajandi algusest, kunstnahast polstriga. Esmalt eemaldasid needid vana polsti küljest, seejärel polstri (kunstnahk ja merihein pehemenduseks) ning

polstripõhjad (seljatoel ja istmel), mis olid naeltega kinnitatud. Pesin tooli VivaColor puhastusvahendiga ja lihvisin. Kaks logisevat tappi sai kokku liimitud. Tooli tegi lõpuni (viimistles ning paigaldas uue kunstnaha) minu juhendaja.

Järgmisena asusin lihvima ühte vana nikerdustega kummutit. Kummut oli olnud mingil perioodil valge värviga värvitud ning see värv oli kunagi varasemalt masinaga lihvides eemaldatud (puidusüüs oli veel valge värvi jääke näha) ning seetõttu oli puidupind kohati üsna ära rikutud (vorbis sees). Kahjuks ei õnnestunud seda käsitsi lihvimisega päris olematuks teha, seetõttu jäi kummut peale viimistlemist kohati triibuline. Viimistlemiseks kasutasin peitsi ja õli (osaliselt toonitud õli, osaliselt värvitud õli). Kummutile said paigaldatud ka uued sahtlinupud.

Päris iseseisvalt tegin esimese tööna korda 70-ndate stiilis väikese sahtliga lauakese. Kaapisin ja lihvisin lakikihi maha, eemaldasın lahtise sahtlipõhja, tegin liimiga paranduse sahtlipõhja kinnitusliistule, tegin kaks spooniparandust (liimisin ühe lahtise spoonitüki ning lisasin ühe uue väikese spooni parandustüki). Tegin ühe uue pulgakese laua all oleva võrestiku jaoks (vana oli pooleks murdunud). Viimistluseks peitsisin lauakese, katsin vahaga ja poleerisin.

Seejärel alustasin juba juhendaja käes töös oleva Iiri saatkonnale kuuluva suure ja väga vana diivani (kahjuks ei oska ajastut määrata, tegemist oli Iirimaalt toodud massiivse ajaloolise diivaniga) puitdetailide lihvimist, spooniparanduste liimimist, pahteldasin puidupahtliga väikeseid vigastusi, peitsisin spooniparandusi, kasutasin vaha tükete peitmiseks, liimisin tislari poolt valmistatud puudu olnud liiste, jne. Tegemist oli väga mahuka ja aeganõudva restaureerimisega, millega erinevates etappides tegelesid erinevad inimesed. Polstriosa tööd tegi sellel diivanil üks Haapsalu kutsehariduskeskkuse II kursuse praktikant, uue pealiskanga paigaldas minu juhendaja. Kuid ilupaela sain paigaldada mina (liimipüstoliga).

Lisaks eelmainitud diivanile oli minu praktikaperioodi ajal töös ka üks musta puitraamiga diivan, mille restaureerimises sain osaleda. Paigaldasın diivani seljatoele polstri aluskanga (klambritega), polstripadja (õmblesin aluskanga külge) ja pealiskanga (klambritega). Parandasın (liimisin) diivani raamile tekkinud pragu (kangaste klammerdamisega löi raami küljest killu lahti). Tegin diivani raamile peitsiparandusi (tagasiliimitud killule). Aitasın diivani pealiskanga väljalõikamisel ning paigaldamise alustamisel. Paigaldasın diivanile ilupaela (istmeosa, seljatoe osa ja käetoed).

Tegin algusest lõpuni valmis ka ühe juugendtooli – eemaldasın polstrikatted, pesin, eemaldasın kaaplehega värvi (millega tool oli osaliselt kaetud) ja kruvid, neid oli kellegi poolt tooli parandamiseks kasutatud; liimisin logisevaid detaile. Lihvisin, peitsisin ja õlivahatasın tooli. Paigaldasın uue polstri ja polstrikatte (kunstnahk) ning ilunaelad.

Valmistasime heftitud voodiotsa. Alustuseks valmistasin selle jaoks spetsiaalse masinaga kangaga kaetud kannaga nõöbid, seejärel valmistasin ette porolooni (s.t tegin augurauaga vastavalt mustriile augud porolooni sisse), aitasın mõõta ja lõigata pealisriide ning puurisin augud vastavalt mustriile vineerplaati. Paigaldasime koos juhendajaga pealisriide ning 59 nõöpi.

Terve praktika jooksul sain tegeleda ka paljude muude pisemate ülesannetega ja ülalmainitud esemetest vähem aega nõudnud töödega. Siinkohal toon välja mõned näited. 1970-ndatest pärit tugitooli puitkäepidemetelt värvi kaapimine nende lihvimine ja õlivahaga katmine, sama tugitooli istmeosa sadulvöörihmade pinguldamine/uuesti kinnitamine. Kaasaegsetelt nahktugitoolidelt vana pealiskatte eemaldamine. Puhastasin, lihvisin, liimisin, pahteldasin, peitsisin ja lakkisin ühte väga

vana pisikest klaasuksega seinakappi. Paigaldasin nõukaegse tumba kaanele uue porlooni, vatiini ja pealisriide. Parandasin ühe kaasaegse tooli tappidest murdunud seljatoe (liimi, kruvide ja klambritega). Värvisin mänguasjakasti detaile (täiesti uus mänguasjakast, valmistatud kingituseks, enne kokkupanemist värvisin detailid). Viimistlesin ühe juba restaureeritud kuid tagasitoodud tooli tapiparandusi (tapile pandi tüüblid sisse) – saagisin tüübliotsad, lihvisin, peitsisin, katsin musta šellakiga ning vahaga; aitasin kinnitada osaliselt lahtivõetud polstrikatte nurgad uuesti. Liimisin kaasaegseid tammepuidust pukktöole, mis logisesid tappidest ning viimistlesin samade pukktoolide puiduosa õlivahaga ning paigaldasin uue kattega istmeosad.

Kokkuvõte

Jäin oma praktikakohaga väga rahule. Minu juhendaja on pika kogemusega ning oskab jagada huvitavaid teadmisi. Sain praktilal olles teha palju rohkem erinevaid asju kui oleksin osanud oodata. Samuti meeldis mulle, et mind usaldati kohe reaalseste mööbliesemetega töötama, sest praktilise töö käigus õpibki kõige rohkem ja kõige paremini.

Pildid praktilal tehtud töödest



Kuus nn rahvatooli, mis on juba puhastatud ja lihvitud



Kaks näidet ühe nn rahvatooli liimimisest



Kliendile üleandmiseks valmis toolid



Juugendtool enne restaureerimist



Juugendtooli seljatoe polstri eemaldamine



Juugendtooli eemaldatud polstriga istmeosa



Juugendtoolilt eemaldatud polstrid (merihein)



Puhastatud ja lihvitud juugendtool



Valmis juugendtool, uued polstrid paigaldatud juhendaja poolt



Osaliselt lihvitud nikerdustega kummut



Kummuti nikerdatud kaunistuste näide



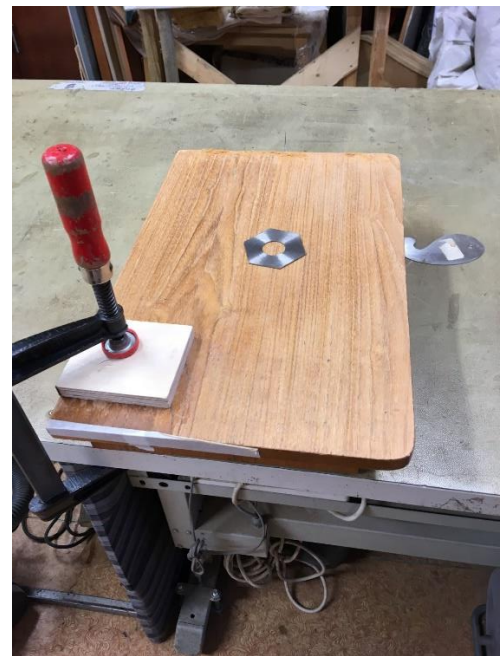
*Kummuti külg peale peitsimist
(näha lihvmasinga tekitatud vorbid)*



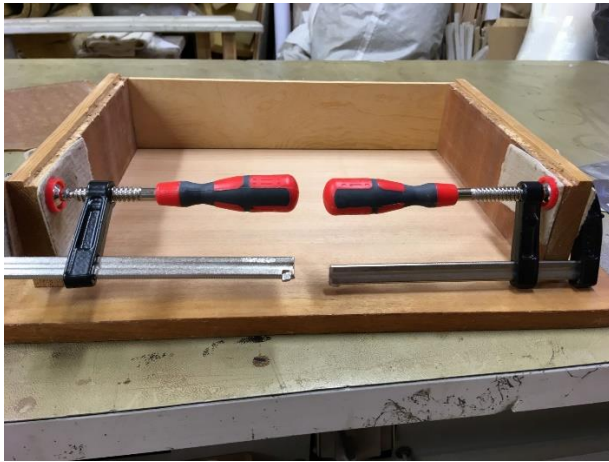
Valmis kummuti eestvaade



1970-ndatest lauake enne restaureerimist



Vana laki eemaldamine



Sahtliparandus (liimimine ning sahtlipõhja tagasi kinnitamine naeltega)



Katkine pulk on asendatud uuega



Lahtise spooniliistu liimimine ja spooniparanuse liimimine



Spooniparandus



Valmis laud



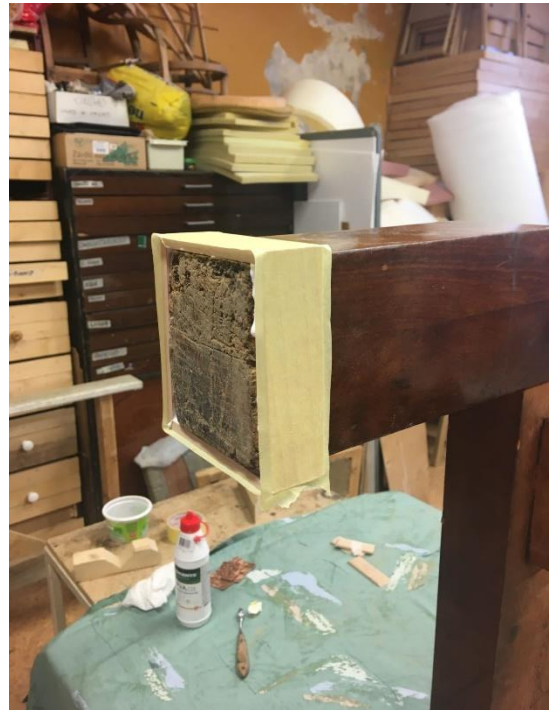
Iiri saatkonna diivani istmeosa enne restaureerimist



Saatkonna diivani pahtliparanduse näide (enne lihvimist)



Iiri saatkonna diivani jalale uue liistu liimimine puuduoleva asendamiseks





Saatkonna diivani küljedetailid



Saatkonna diivani üladetail



Diivani puitdetailil olnud kirje (meistri allkiri?)



Saatkonna diivani istmeosale ilunööri paigaldamine



Minu juhendaja Eye Saar valmis Iiri saatkonna diivanil



Musta raamiga diivan millele asusin paigaldama seljatoe postrit



Polstri aluskanga paigaldamine (kuna tegemist on tagant lahtise seljatoega, siis aluskanga alla on juba paigaldatud dekoratiivkangas, mis jääb diivani tagant näha)



Seljatoe polstri aluskanga paigaldamise käigus seljatoe raami tekkinud pragu ja selle liimimine



Seljatoe polstipadja (originaalpadi, hobujõhvid?) paigaldamine (alusriide külge õmmeldud) ja vatiini paigaldamine



Polstri pealisrüide paigaldamine



Diivani pealiskanga paigaldamine (pealiskanga paigaldas juhendaja)



Diivani ilupaela liimimine istmeosale



Valmis diivan



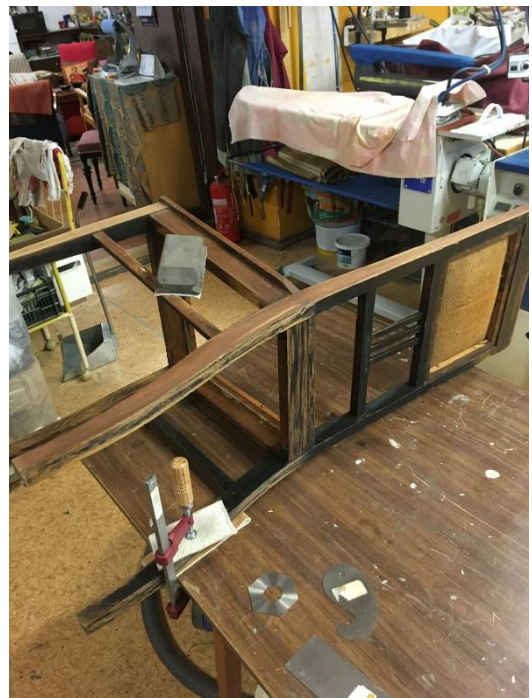
Juugendtool enne restaureerimist



Vana polster on eemaldatud



Kruvid, mis tuli toolist eemaldada



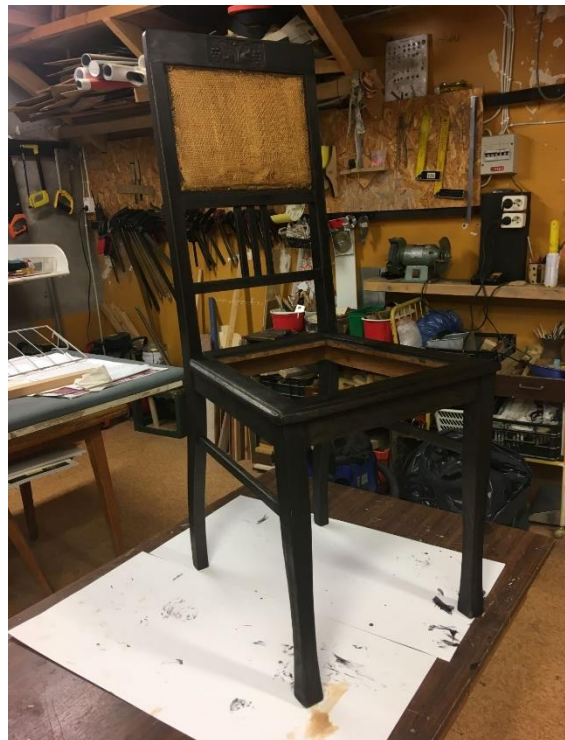
Tool puhastamine värvist



Logisenud detaili liimimine



Kruviaukudesse paigaldasin tüüblid, seejärel pahteldasin



Peitsitud tool



Seljatoe tagaosale polstri paigaldamine



Seljatoe esiosale polstri paigaldamine





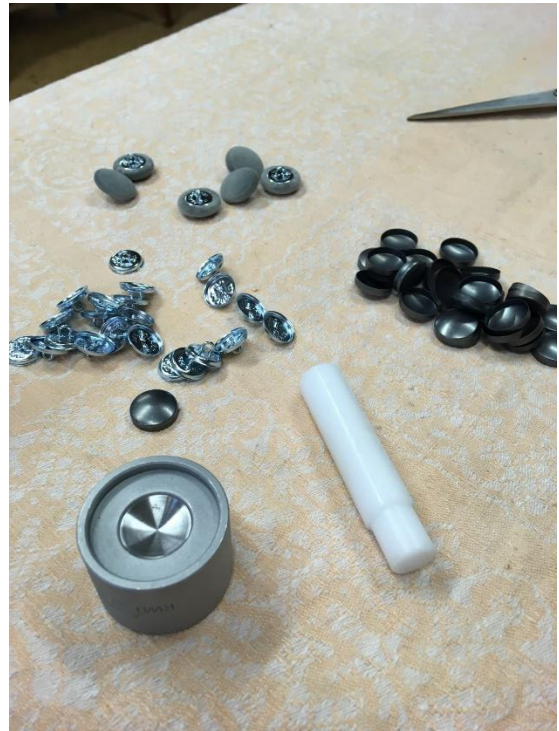
Tooli põhjale kunstnaha paigaldamine



Valmis tool



Nööpide valmistamine heftitud vooditsa tegemiseks





Nööpide valmistamine



Valmis nööbid



Heftimiseks ettevalmistatud (augustatud) poroloon



Heftimine



Valmis voodipeats



Restaureeritud väike vana seinakapike



Juba restaureeritud tooli tapiparandus tüüblitega



Kaasaegsete puktoolide tappide liimimine



Nõukaaegne tugitool restaureerimiseks



Värvi kaapimine käetugedelt



Tappidest logisenud käetoed liimimine



Õlivahaga kaetud käetoed

4.2 Välispraktika Itaalias Mondo Antico Nicotera

Sissejuhatus

Viibisime Erasmuse välispraktikal Itaalias, Nicotera linnas, 6 nädalat perioodil 25. oktoober kuni 5. detsember 2021. aastal. Meie grupp oli neljaliikmeline, sinna kuulusid lisaks minule Terje Schmidt, Aleksei Seliksar ja Daisy Lappard. Meie praktikajuhendaja kohapeal oli Maurizio Famà.

Praktikaetevõtte lühiiseloostus

Meie praktika toimus Maurizio Famà ettevõttes – Creazioni Famà Di Maurizio Famà. Maurizio töökoda asub Nicotera linnas, küllaltki suurtes ruumides. Töökoja sisustusena on olemas kõik vajalikud elektrilised masinad igasuguse puutöö jaoks, samuti eraldi värvimisruum, kus saab muuhulgas värvida, lakkida ka värvipritsiga. Töökojas olid olemas ohutusvahendid (kõrvaklapid, prillid, maskid, vajadusel kindad), riietusruumid koos pesemisvõimalusega ning ka väikene kohvinurk. Maurizio töötab praegu oma töökojas üksi ning tema peamine tegevusvaldkond on erinevad puusepatööd – nt uue mööbli valmistamine. Restaureerimistöid on hetkel võrdlemisi vähe, selle peamiseks põhjuseks võib vast pidada pandeemia laineid, mis maailmast oma jälgi jättes üle on käinud. Inimeste sissetulekud on vähenenud ning ebakindlus homse ees ei soosi restaureerimistöde tellimist, eriti just võrdlemisi väikeses linnakeses.

Praktika sisu

Töötasime erinevate esemete restaureerimisega ühiselt, saime kõik teha erinevaid etappe mitmete esemete juures. Päris individuaalset restaureeritavat eset meile kellelegi ettenähtud ei olnud. Tegime ühiselt korda kõik, mis töökotta restaureerimist vajavana oli kogutud/kogunenud ning aitasime Mauriziot tema igapäevatööde erinevates etappides. Ainukese individuaaltööna saime oma fantaasia kohaselt viimistleda Maurizio poolt valmistatud kokkupandavad noodipuldid. Käisime mitmel korral ka Maurizioga kaasas väliobjektidel (kliendi juures) abiks. Nüüd aga lähemalt restaureeritud esemetest.

Kaks söögilaua tooli

Meie esimeseks tööks oli kahe söögilaua tooli restaureerimine. Toolid olid tappidest liimist lahti ning ühel toolil oli originaalpõhi väga halvas seisukorras. Võtsime toolid detailideks lahti, eemaldasime vana viimistluse lihvpaberiga (ja kaapelehega), Aleksei valmistas ühele toolile vineerist uue põhja, liimisime detailid kokku, peitsimine ning katsime kahe kihi vesialuselise lakiga.

Meie oma grupisisese väikese möödarääkimise tõttu eemaldsime ühelt toolilt viimistluse lihvpaberiga ja teiselt kaapelehega, seetõttu jäi toolide värv peale esmast peitsimist küllaltki erinev, kuid õnneks saime vea parandatud aidates heledamat tooli veidi tumedama peitsiga nn järele.





Kaks öökappi

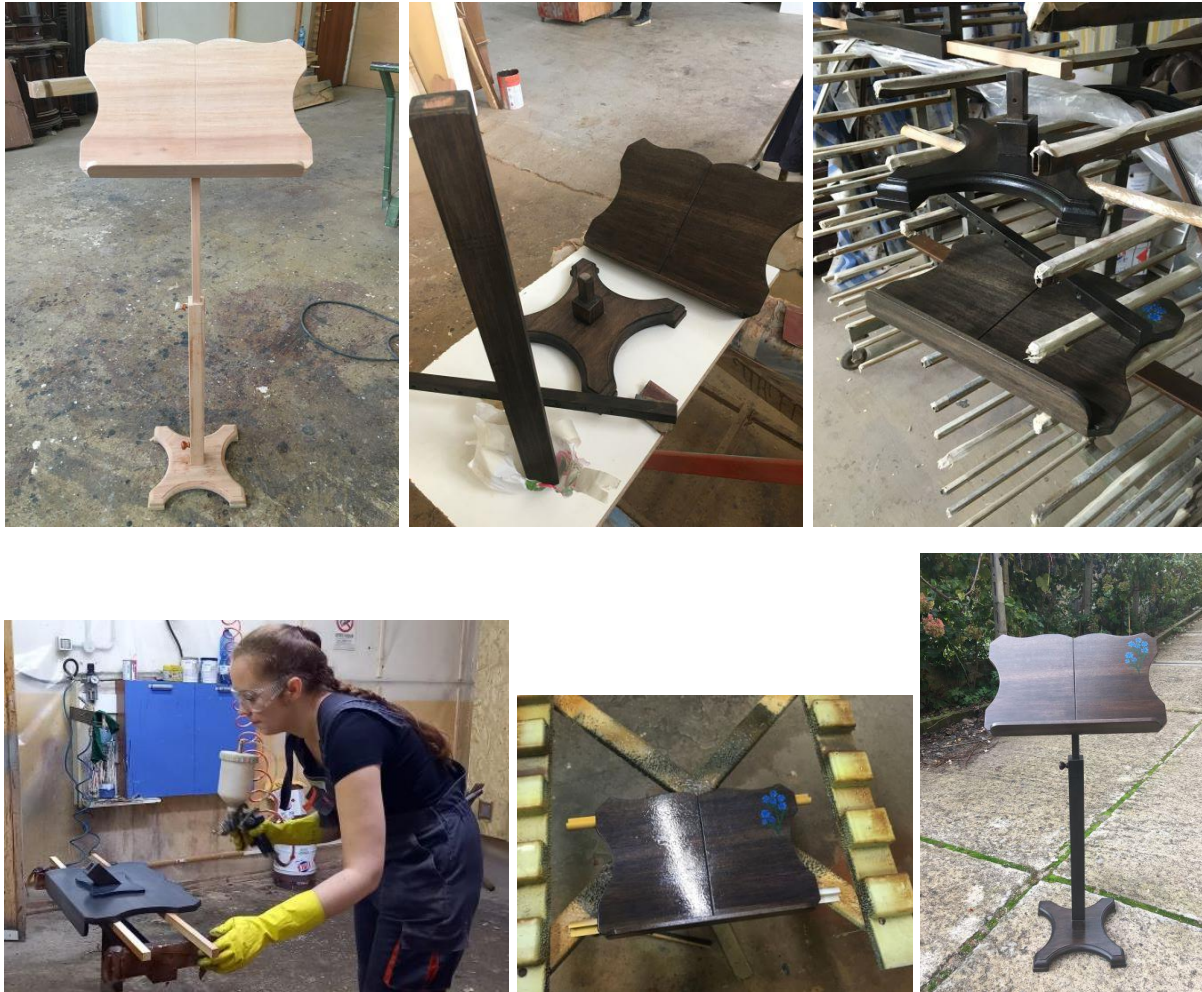
Järgmise tööna võtsime ette kaks öökappid, mis pärinesid umbes 19. sajandi lõpust, 20. sajandi algusest. Mõlema kapi seisukord oli üldiselt hea, kuid kappide jalad olid saanud kahjustusi (puidukahjurite töö?). Võtsime kapid detailideks lahti, puhastasime detailid vanast viimistlusest, pahteldasime vigastused ja kahjustused, lihvisime, puhastasime furnituuri, peitsisime ning lõppviimistuseks lisati šellak.





Noodipult

Maurizio oli valmistanud meile viimisteliseks kokkupandavad noodipuldid, mida saime oma fantaasia kohaselt kaunistada, kuidas keegi soovis. Mina peitsisin mulle usaldatud noodipuldi tumepruuniks, maalisin sellele rukkililled ning katsin kolme kihi vesialuselise lakiga. Lakkimiseks sain kasutada pihustit.



Singeri õmblusmasin

Singeri õmblusmasin, mis pärines möödunud sajandi esimesest veerandist. Vanust aitas tuvastada seerianumber. Masina seisukord oli üldiselt rahuldav – tööpinnal olid spoonikahjustused, ühe külje (jala) alumine serv oli pehkinud ning külgedel oli puidukoi kahjustusi. Pehkinud külje alumine serv sai panusega parandatud (Aleksi teostas paranduse ning voolis peitliga lisatud detaili sobivaks), masina sahtel ja küljed/jalad puhastasime kaapelehega, pealmine tööpind sai vanast viimistlustest puhastatud lihvpaberiga, puidukoi augud katsime putukatõrje vahendiga (Tarlistop) ning pahtliga, tööpinnale sai tehtud spooniparandused. Puitdetailid said uuesti peitsitud ning lakitud.



Klaasustega vitriinkapp

Teostasime restaureerimise ka ühele suurele umbes sajandi vanusele klaasustega vitriinkapile. Kapi üldine seisukord oli pigem hea, peamiseks probleemiks oli puidukoide poolt auklikuks söödud küljed ning halvasti lahti käiv sahtel. Eemaldasime kapilt ukсед ja furnituuri (sai eraldi puhastatud), kapi külgedelt sai viimistlus eemaldatud ketaslihvijaga, koiaugud täitsime pahtliga ja lihvisime uuesti. Sahtlile valmistasime uue põhja ning paigaldasime põhja alla kaks liistu, sahtli paremaks liikuvuseks. Kapp sai uuesti peitsitud ja lakitud vesialuselise lakiga.



Lüürakohver

Ainukeseks restaureerimist vajavaks esemeks, mis meie sealoleku ajal töökotta lisaks toodi, osutus olema vana lüürakitarri kohver. Pillikohvri seisukord oli üldiselt hea, vajab uut viimistlust ning uut furnituuri. Eemaldasime kohvrilt kaapelehega vana viimistluse, mis tuli maha äärmiselt halvasti, panime peale uue peitsi ning kolm kihti vesialuselist lakki. Kohvrile sai paigaldatud ka täiesti uus furnituur. Pillikohvri omanik lasi hiljem kohvri sisemuse katta uue polstriga.





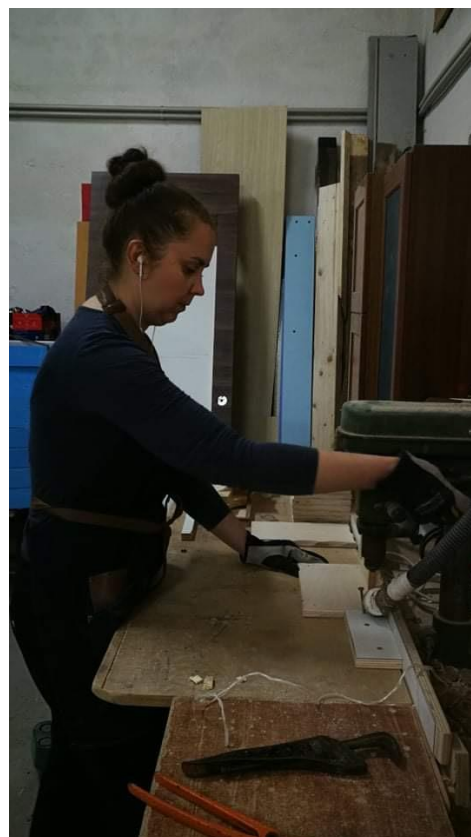
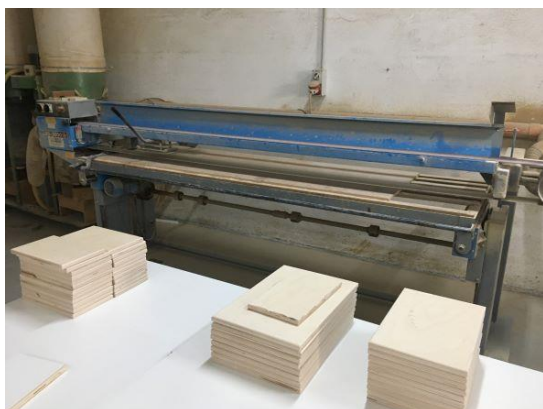
Spoonimistööd

Spoonkandi paigaldamine Maurizio poolt valmistatud mööblidetailidele. Kasutasin selleks enamasti spetsiaalset spoonikandi paigaldamise masinat. Tegemist oli mittenaturaalse spooniga, mille tagumisel küljel oli liim. Masinast tulev (põhimõtteliselt föön) kuum õhk sulatas liimi spoonirullist nn ettejooksval spoonil ning mina liigutasin vastavalt spoonitavat detaili masina ees. Kuna paigaldatav spooniriba oli laiem kui spoonitavate detailide paksus, siis tuli detailide servad hiljem viili servaga üle käia, lõigates nõnda ära üleliigse spooni ning seejärel kerge lihviga (väga peene paberiga) servad siledaks teha. Osaliselt sai sama spoonikanti paigaldatud ka triikrauda kasutades.



Lõikelauad/serveerimisalused

Vineerplaadist lõikelaudade/serveerimisaluste valmistamine – lõikasime Alekseiga koos sobivas suuruses plaadid ketassae peal välja. Lintlihvijaga sai ilumuster aluse servadesse tehtud ning seejärel käsitsi siledaks lihvitud. Jaluste jaoks puurisime väikesed augud ette ning paigaldasime väikesed kummist jalused alustele. Maurizio kaunistas alused hiljem ka lasergraveeringutega.





Välitööd

Praktika jooksul õnnestus meil käia Maurizioga kaasas ka nn väliobjektidel. Kõige suurem ettevõtmine oli vast see, kui käisime terve grupiga ühes eravillas, kus praktiliselt kogu puitmööbel oli toonesepade poolt auklikuks puretud. Tegime puidule kahjuritõrjet – pintseldasime kogu mööbli õlitaolise kemikaaliga (Tarlistop) ohtralt kokku ning mässisime kõik mööbliesemed tihkelt kilesse. Selliselt pidi see seisma jääma vähemalt kaheks nädalaks, kahjuks ei tea mis sellest mööblist edasi sai, kuna olime kahe nädala möödudes juba kodus tagasi.

Lisaks käisime Alekseiga Mauriziol abiks ühe kunagi tema poolt valmistatud seinakapi ümberpaigutamisel, võtsime kapi ühes toas osadeks ning viisime teise tuppa uuesti kokku panemiseks.





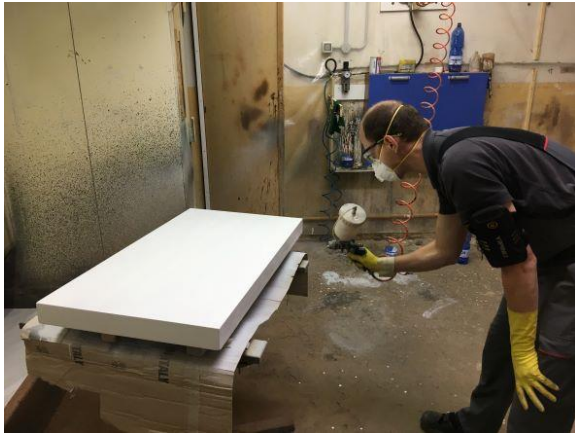


Muud tööd töökojas

Siin ka mõned pildid igapäevastest toimetustest töökojas.



Trepiastme liimimine



Värvipritsiga uue mööblidetaili värvimine, uue mööbli kokkupanek



Materjali ettevalmistus



Maurizio valmistab ette uut lihvlinti lintlihvijale



Ettevalmistus pahteldamiseks



Ustehingede paigaldamine uutele ustele



Õpime tundma uusi puuliike – pildil oliivipuu

Kokkuvõte

Meie välispraktika Itaalias sujus väga kenasti. Kõik oli väga hästi korraldatud ning meie vastuvõtva organisatsiooni koordinaatorid olid alati abivalmid ning meie jaoks vajadusel alati olemas. Samuti jagub mul ainult kiidusõnu meie juhendaja Maurizio kohta. Olenemata sellest, et meil oli omavahel küllaltki suur keelebarjäär, saime alati kõik jutud räägitud ning õppisin palju uut, nii üldiselt töökojas tegutsemise osas kui ka ehk veidi teistsuguseid restaureerimisvõtteid, kui meie siin olime varasemalt kokku puutunud ning samuti sai veidike õpitud ka itaalia keelt ja kultuuri. Jäin oma välispraktikaga väga rahule, suur tänu kõigile asjaosalistele, kes aitasid sellel võimalusel realiseeruda ning olid kaaslasteks põneval teekonnal.



Praktikandid koos juhendaja Maurizioga

4.3 Möblisson OÜ

Sissejuhatus

Viibisin praktikal ettevõttes Möblisson OÜ 2021. aasta suvel-sügisel. Minu praktikajuhendajaks ettevõttes oli Ulvi Heinmets.

Praktikaetevõtte lühiiseloostus

Möblisson OÜ on Tallinnas asuv 2019. aastal asutatud ettevõtte, mis tegeleb mööbli restaureerimisega ja sadulsepatöödega. Tegevus hõlmab nii kaasaegsema puitmööbli parandus- ja värskendustöid kui ka vanema väärtusliku mööbli restaureerimist, vana traditsioonilise polstri kapitaalremonti kui ka kaasaegse poroloonist mööbli parandustöid ning pealiskanga vahetust.

Praktika sisu

Alustasin oma praktikat Möblissonis 5. juulil 2021 ning käisin praktikal kuni septembrini 2021. Edasi töötasin ettevõttes mööblirestaureerimise abina. Minu juhendaja – Ulvi Heinmets on mööblirestaureerija ja pehme mööbli valmistaja kvalifikatsiooniga.

Möblissonis praktiseerides olen aidanud restaureerida, parandada ja uuendada erinevaid mööbliesemeid (s.h ka kaasaegseid), kuid toon järgnevalt välja mõned põnevamad vanamööbli projektid.

Tigudiivan

Tigudiivan oli esimene restaureerimisprojekt, milles oma praktika alguses Möblissonis kaasa löin. Kliendi esmane soov oli saada diivanile peale ainult uus kangas, kuid kuna polster oli siiski juba ära vajunud ja muhklik, sai kliendiga kokkuleppel tehtud parandustööd ka põhjapolstri sisus.



Diivan enne restaureerimist



Diivani põhi enne restaureerimist (kulunud pealiskanga alt tuli välja eelmine pealiskangas)



Seljatoe osa peale esimese pealiskanga eemaldamist



Diivani põhi peale pealiskangaste eemaldamist



Paigaldasime 2 uut vedru ja sidusime põhjavedrud uuesti üle



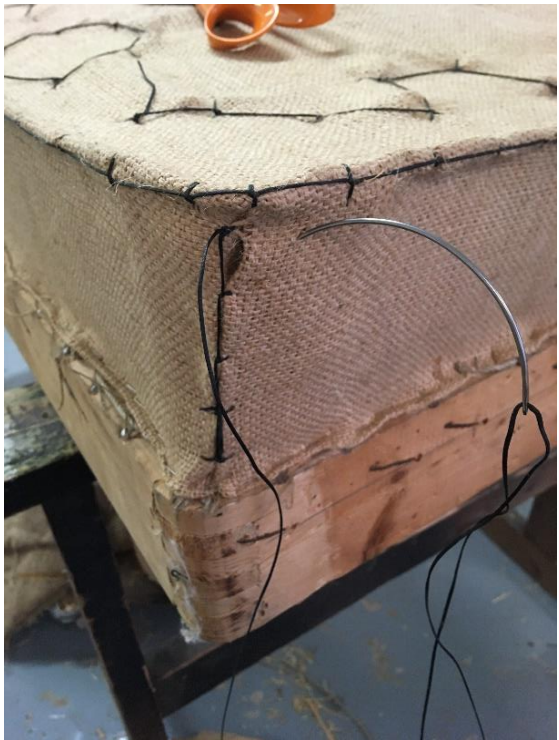
Serva tugitraadi ääred sidusime uuesti üle



Vedrudele kotiriide paigaldamine



Kotiriide vedrude külge õmblemine



Paigaldasime tagasi vana polstripadja ja sellele värsket meriheina kihi tasanduseks



Polstripadja läbiõblemine



Nurkade õblemine



Mitkali alla vatikihi tagasi panemine



Mitkali paigaldamine



Pealiskanga paigaldamine



Pealiskanga paigaldamine





Lahti olnud puitdetailide liimimine



Vana laki eemaldamine puitdetailidelt



Peitsitud puitdetailid





Valmis diivan (enne ilunööri paigaldamist)

Laud

Järgmine põnevam projekt oli ilus nikerdatud lillevanikutega kaunistatud laud, mis oli küllaltki suurte kahjustustega ja mida oli käepäraste vahenditega mingil ajahetkel juba parandatud. Kuna klient ei soovinud laua täisrestaureerimist, parandasime olulisemad vead ja värvisime laua uuesti



Laua algne seis. Lõhki kuivanud lauaplaat oli parandatud vineerplaadi paigaldamisega (kinnitatud naeltega)



Puuduolev osa lillevanikust, mida kliendi soovil ei asendatud



Plaadi liimimine tagasi raami külge



Vineerplaadi all oleva originaalplaadi lahku kuivanud välisserva praod täitsime spooniga. Alumise lauaplaadi katkised kohad liimisime ning paigaldasime tüüblid.



Pragude parandamine spooniga



Vana värv on kergelt maha lihvitud ning vigastused, parandused, praod, naelapead on pahteldatud ja lihvitud.

Lõppviimistlusena kaetud valge puiduvärviga.



Valmis laud

Raadiotugitool

Tugitooli seisukord oli küllaltki kehv. Pealiskangas kulunud ja määrdunud, ilupael käetagedel katkine ja narmendav, seljatoe vedrustus äravajuv, istmeosa vedrustuse alused tugitraadid kohati välja veninud. Tagumistel jalgadel märgatavad spoonivigastused ja ühe jala nurgalt puidutükk puudu. Esijalgade tugipuit on mingil hetkel raami küljest ära murdunud ning seda on parandatud pikkade kruvide laskmisega esijalgadest läbi ning need on osaliselt väljunud tugitooli esikülje alumisest servast. Käetoed logisevad. Tugitooli lahtivõtmisel selgus, et käetoe kaared olid ühendustest lahti.





Tugitooli algne seisukord, piltidel näha ülalkirjeldatud vigastused



Tugitooli osandamine, pealiskanga eemaldamine, mõõdistamine.





Istmeosal oli 12 vedru, mis restaureerimise käigus asendatakse uute 8 keeruste vedrudega.





Istmeosa väljaveninud tugitraadid said pinguldatud keerates neile näpitsatega raami lähedalt nn “nurga” sisse.

Seljatoe polstris oli 9 vedru (6 neist on 6 keeruga ja 3 on 5 keeruga), mis lähevad tugitooli restaureerimisel uuesti kasutusse. Uuesti kasutusele võtmiseks sai need peene terasvillaga üle käidud ning roostemuundajaga töödeldud.





Ühendustest lahtiolevad käetugede kaared sai parandatud liimi ja puidust tüüblitega. Käetoed said kergelt üle lihvitud, vana viimistluse eemaldamiseks.



Tagumise jala puudevale nurgale lisasin puidupanuse. Tegin spooniparandused suurtematele vigastustele. Väikesed spoonivigastused plaanin alles jätta, et eset mitte liialt „ueilmeliseks“ teha.



Tugitooli jalad said kergelt üle lihvitud, et eemaldada vana viimistlus.



Eemaldasid murdunud esijalgade tugipuidu ning paigaldasid liimi ja puittüüblitega uued tugiklotsid, mille külge kinnitasid liimi ja tüüblitega esijalad.

Mina lõpetasin selle tugitooli restaureerimise siin etapis. Edasi tegelevad selle konkreetse tooliga teised.

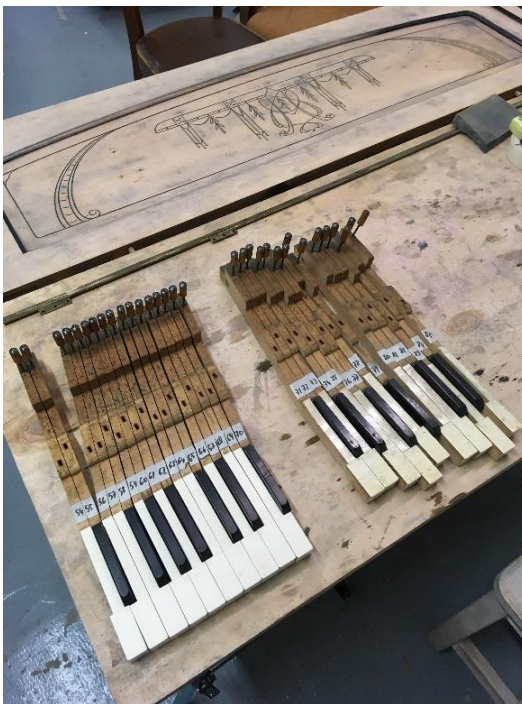
Klaver ja klaveritool

Praktikale asudes oli töökojas juba töös üks vana klaver (pianiino), mis oli läbimas täielikku restaureerimist (v.a muusikaline osa, mis jäi klaverihäälestaja hooleks). Vana ja kahjustunud viimistluskihi eemaldamisega oli juba alustatud, minu teha jäi klaveriklahvide puhastamine (0000 terasvillaga), väikeste nikerduste vanast viimistlusest puhtaks lihvimine ning hiljem klaveri uue värviga katmine (poolmatt puiduvärv).

Pildile tabatud klaveri seisundist on näha, et klaveri puhastamisega on juba alustatud, kuid osaliselt on vana kulunud viimistlus veel hoomatav.



Klahvide puhastamine terasvillaga



Pildidel on kujutatud puhastatud ja veel puhastamata klahvide erinevust



Klaveri kaunistusdetailide puhastamine vanast viimistlusest



Viimistlusest puhastatud klaver



Klaveri detailide värvimine



Klaveri korpuse värvimine



Valmis klaver, ja tool; messingist osad said puhastatud terasvillaga

Klaveriga oli kaasas ka vana kulunud viimistlusega klaveritool, mille istumisosal peal olnud nahast kate oli osaliselt ära murdunud (kate oli kõvaks tõmbunud) ning seda ei õnnestunud kahjuks uuesti kasutada.



Tool sai vanast värvist puhtaks lihvitud ning uuesti värvitud poolmati puiduvärviga. Istumisosale sai pandud uus nahast kate.

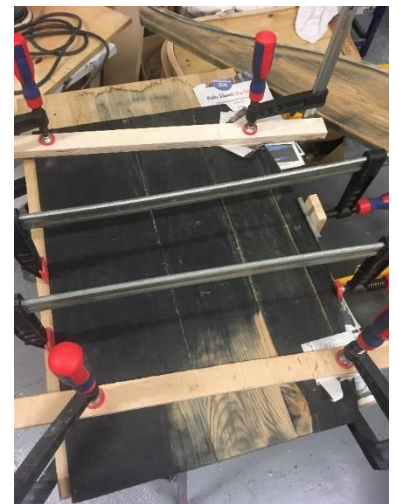


Puhvetkapp

Viimase tööna Möblissoni praktikast sooviksin välja tuua puhvetkapi, mis pärineb möödunud sajandi algusest. Kapi üldine seisukord oli rahuldav. Tavapärased kulumisjäljed viimistlusel, üks kapi riulitest oli kaardu kuivanud ning seetõttu ka mitmest kohast purunenud. Mõned vigastused iluliistudel ja ühel uksekaunistuse ornamendil. Omaniku soov on kapi värvi muuta, katta see mahagoni tooni peitsiga. Kuna töö kapiga on veel pooleli, siis kirjeldan allpool praeguseni tehtud töid.



Kapi esialgne seisukord



Purunenud riul ning selle parandamine. Kumeraks kuivanud laud sai niisutatud ning pressi alla kuivama jäetud, et kumerust vähendada (õnnestus). Kokku kuivanud oksa kohast tekkinud purunemine (pragu) sai parandatud spooniliistu lõhesse liimimisega.



*Puhvetkapi ülemise
osa klaasuste
puhastamine
kaapelehe ja
lihvpaperiga*



Kapiuste ja ornamentide puhastamine





Kapi puhastamine vanast viimistlusest





Tammespooni parandus, teisel pildil spooniparandus kaetud vanutajaga



Kapi hetkeseis, enne restaureerimistööde jätkamist

Kokkuvõte

Olen väga rahul, et leidsin praktikakoha Möblissonis ja mul avanes võimalus näha küllaltki pika perioodi jooksul restauraatori-sadulsepa igapäevatööd lähedalt ning seeläbi õppida ning loodetavasti pakkuda omalt poolt tööde teostamiseks ka kasulikku abi. Minu juhendaja oli väga toetav ning alati valmis oma teadmisi ja kogemusi jagama. Õppisin temalt palju nii traditsioonilise polstri kui ka kaasaegse pehmemööbli kohta ning ka puidutööga seonduvat (nt spooniparanduste võtteid) ja värvimis-, lakkimistehnikaid.

5. Eneseanalüüs

Alustasin õpinguid mööblirestaureerimise erialal ilma eriliste eelteadmisteta antud valdkonnast. Oli vaid armastus vana mööbli ilu vastu, soov seda ilu ja väärtust säilitada ning tahtmine õppida. Koolist olen saanud praktilisi teadmisi tööriistade ja –vahendite kasutamisest, mille olemasolust mul varasemalt aimugi polnud, rääkimata nende kasutamise oskusest.

Samuti on mul väga hea meel, et leidsin endale õpingute vältel toredad praktikakohad Tuuni Ka OÜs ja Möblisson OÜs ning mul avanes võimalus osaleda ka välispraktilal Itaalias. Sain praktilal teha palju erinevaid asju, kaasa lüüa erinevate mööbliesemete restaureerimisel, näha ja proovida uusi töövõtteid ning näha seestpoolt kuidas üks väikene mööblirestaureerimisettevõtte igapäevaselt realselt toimib ja töötab. Itaalia välispraktika andis valdkonnale ka veidi laiema vaate – milliseid meetodeid ja vahendeid Eestist väljaspool kasutatakse.

Olen restaureerimise teekonnal astumas alles esimesi samme, nii et ma ei hinda üle ei oma teadmisi ega oskusi. Viimased kaks aastat on andnud mulle hea aluse, millele hakata ehitama ediste kogemuste pagasit. Suur soov tulevikuks oleks läbida ka rohkem teoreetilist õpet mööbli ajaloost ja stiilidest ning mööblieseme ajastu ja stiili määramisest.